

Annual Report 2019

รายงานประจำปี 2562

HR Human Resource
Management Office

สำนักงานบริหารทรัพยากรบุคคล

สำนักงานอธิการบดี



คำนำ

รายงานผลการดำเนินงาน ประจำปีงบประมาณ 2562 สำนักงานบริหารทรัพยากรบุคคล ฉบับนี้จัดทำขึ้นเพื่อรายงานผลการดำเนินงานของสำนักงานบริหารทรัพยากรบุคคล ในฐานะส่วนงานที่มีบทบาทในการบริหารและพัฒนาทรัพยากรบุคคล ให้มีความพร้อมกับการเปลี่ยนแปลง

รายงานผลการดำเนินงานประจำปีเล่มนี้ได้นำเสนอผลการดำเนินโครงการตามแผนยุทธศาสตร์ของสถาบัน ตลอดจนรายงานผลการดำเนินโครงการตามแผนพัฒนาทรัพยากรบุคคล รวมทั้งกิจกรรมที่สำนักงานบริหารทรัพยากรบุคคลสร้างสรรค์และเข้าร่วมกิจกรรมเพื่อให้ส่วนงานต่าง ๆ ได้รับทราบความคืบหน้าการดำเนินงานของสำนักงานบริหารทรัพยากรบุคคล และสามารถนำข้อมูลไปใช้ประโยชน์ได้

สำนักงานบริหารทรัพยากรบุคคล

สำนักงานอธิการบดี

สถาบันเทคโนโลยีพระจอมเกล้าเจ้าคุณทหารลาดกระบัง

สารจาก รองอธิการบดีฝ่ายพัฒนาบุคลากร



สำนักงานบริหารทรัพยากรบุคคล เป็นหน่วยงานในสังกัดของสำนักงานอธิการบดี ที่มีภารกิจอันสำคัญยิ่งในการพัฒนาบุคลากร โดยให้ความสำคัญกับการพัฒนา “คน” ซึ่งถือเป็นทรัพยากรที่มีค่าสูงสุดของสถาบัน และ เป็นกำลังสำคัญในการขับเคลื่อนสถาบันให้ประสบความสำเร็จ โดยได้วางรากฐานการบริหารจัดการ “งานบุคคล” อย่างทุ่มเท จริงจัง และใส่ใจ ตลอดระยะเวลาที่ผ่านมา

ในรอบปีงบประมาณ พ.ศ.2562 ที่ผ่านมา สำนักงานบริหารทรัพยากรบุคคล ได้จัดทำรายงานประจำปี 2562 ขึ้น เพื่อเป็นการรวบรวมข้อมูลที่เกี่ยวข้องกับกิจกรรมและผลการดำเนินงานด้านการบริหารทรัพยากรบุคคลของสถาบันเทคโนโลยีพระจอมเกล้าเจ้าคุณทหารลาดกระบัง โดยในปีงบประมาณ 2562 นั้น

มีหลายกิจกรรมที่สำคัญเกิดขึ้น ซึ่งสอดคล้องกับเป้าหมายและภารกิจที่มุ่งเน้นให้ระบบการบริหารทรัพยากรบุคคลมีความยืดหยุ่น คล่องตัว เป็นธรรมและเป็นมิตรกับทุกฝ่าย บุคลากรมีคุณภาพและมีทัศนคติที่เอื้อต่อการขับเคลื่อนสถาบัน ด้วยการนำระบบสมรรถนะมาใช้ เพื่อให้บุคลากรในหน่วยงาน/หน่วยงานต่าง ๆ สามารถดึงศักยภาพรายบุคคลและร่วมกันสร้างประสิทธิภาพและประสิทธิผลสูงสุดให้กับสถาบัน

ข้อมูลในรายงานประจำปีเล่มนี้แสดงให้เห็นถึง สำนักงานบริหารทรัพยากรบุคคลมีความมุ่งมั่นที่จะสร้างความก้าวหน้าให้ “สถาบันเทคโนโลยีพระจอมเกล้าเจ้าคุณทหารลาดกระบัง” อย่างไม่หยุดยั้ง มีกิจกรรมและผลงานจำนวนมาก บุคลากรภายในสำนักงานบริหารทรัพยากรบุคคลทุกคนมีความตั้งใจที่จะร่วมกันเสนอและสร้างผลสัมฤทธิ์เพื่อ “การเป็นที่พึงพิงของบุคลากรทุกคนในสถาบัน”

(รองศาสตราจารย์ ดร.จำรูญ เล้าสินวัฒนา)

รองอธิการบดีฝ่ายพัฒนาบุคลากร

สถาบันเทคโนโลยีพระจอมเกล้าเจ้าคุณทหารลาดกระบัง

สารจาก ผู้ช่วยอธิการบดีฝ่ายพัฒนาบุคคลและอบรม



ข้อมูลในรายงานประจำปี 2562 นี้แสดงให้เห็นถึงสำนักงานบริหารทรัพยากรบุคคล มุ่งมั่นสร้างความก้าวหน้าให้“สถาบันเทคโนโลยีพระจอมเกล้าเจ้าคุณทหารลาดกระบัง” อย่างไม่หยุดยั้ง มีกิจกรรมโครงการและผลงานจำนวนมาก มีบุคลากรที่มีความตั้งใจร่วมกันเสนอและสร้างผลสัมฤทธิ์เพื่อ “การเป็นที่พึ่งพาของบุคลากรทุกคนทุกระดับ” ความสำเร็จของสำนักงานบริหารทรัพยากรบุคคลลุล่วงได้ด้วยความร่วมมือของบุคลากรทุกฝ่าย รายงานประจำปีเล่มนี้รวบรวมข้อมูลผลการดำเนินงาน ซึ่งจะทำให้ทราบและเข้าใจถึงสถานภาพของการดำเนินการต่างๆ ในภาพรวมทั้งหมด และหวังเป็นอย่างยิ่งว่าข้อมูลต่างๆ จะเอื้อประโยชน์ต่อ คณะผู้บริหาร บุคลากร และผู้สนใจต่อไป

(ผู้ช่วยศาสตราจารย์ ดร.สุธีรา พันธุ์ิธีรานุรักษ์)
 ผู้ช่วยอธิการบดีฝ่ายพัฒนาบุคคลและอบรม


สารบัญ

บทที่ 1	บทนำ	
	วิสัยทัศน์ (Vision)	7
	พันธกิจ (Mission)	7
	ปรัชญา	7
	ค่านิยมองค์กร	7
	โครงสร้างองค์กร ขอบเขตงาน และความรับผิดชอบของกองทรัพยากรบุคคล	8
	ข้อมูลบุคลากร	9
	งบประมาณใช้จ่ายแก่บุคลากรภายในสถาบัน	30
บทที่ 2	ผลการดำเนินงาน ตามประเด็นยุทธศาสตร์ที่ 4 สนับสนุนการพัฒนาองค์กร	
	คุณภาพอย่างยั่งยืน (KMITL Excellence)	31
	ผลการดำเนินงานตามประเด็นนโยบายที่ 1 พัฒนาระบบธรรมาภิบาลและ	
	การบริหารจัดการที่ดี (Good Governance & Management)	32
	ผลการดำเนินงานตามประเด็นนโยบายที่ 5 พัฒนาครอบครัวคุณภาพ	
	พระจอมเกล้าลาดกระบัง (Quality of Life & Harmony)	34
บทที่ 3	ผลการปฏิบัติงานตามคำรับรองการปฏิบัติงานประจำปีงบประมาณ 2562	37
บทที่ 4	ผลการดำเนินโครงการตามแผนพัฒนาทรัพยากรบุคคล	42
บทที่ 5	ผลงานประจำปีงบประมาณ 2562	46
บทที่ 6	สรุปการใช้งบประมาณประจำปี 2562	52
บทที่ 7	การประเมินความพึงพอใจต่อคุณภาพการบริการของสำนักงาน	54



บทที่ 1

บทนำ



วิสัยทัศน์ (Vision)

“เป็นสถาบันอุดมศึกษาด้านวิทยาศาสตร์และเทคโนโลยี 1 ใน 10
ของภูมิภาคอาเซียน ในปี ค.ศ.2020”



พันธกิจ (Mission)

ตามพระราชบัญญัติสถาบัน กำหนดไว้ 4 ด้าน คือ

1. การจัดการเรียนการสอน
2. การวิจัย
3. การบริการวิชาการ
4. ทำนุบำรุงศิลปะและวัฒนธรรม



ปรัชญา (Philosophy)

“การศึกษา วิจัย ด้านวิทยาศาสตร์และเทคโนโลยี เป็นรากฐานของการพัฒนาประเทศ”



ค่านิยม (Core Value)

“LOVE”

- L = Loyalty (รักองค์กร)
- O = Optimism (คิดบวก)
- V = Vision (มีวิสัยทัศน์)
- E = Excellence (สู่ความเป็นเลิศ)

โครงสร้างสำนักงานบริหารทรัพยากรบุคคล สำนักงานอธิการบดี



ศาสตราจารย์ ดร.สุช์ชีวีร์ สุวรรณสวัสดิ์
อธิการบดี



รองศาสตราจารย์ ดร.แหลมทอง เหล่าคงถาวร
รองอธิการบดีอาวุโสฝ่ายบริหารทรัพยากรและบริการ



รองศาสตราจารย์ ดร.จำรูญ เล้าสินวัฒนา
รองอธิการบดีฝ่ายพัฒนาบุคลากร



ผู้ช่วยศาสตราจารย์ ดร.สุธีรา พันธุ์ธีรารักษ์
ผู้ช่วยอธิการบดีฝ่ายพัฒนาบุคคลและอบรม



นางปัทมา สังกวีย์
ผู้อำนวยการสำนักงานบริหาร

ฝ่ายจัดการทรัพยากรบุคคล (HRM)
งานบริหารทรัพยากรบุคคล
งานบริหารสวัสดิการและสิทธิประโยชน์



ฝ่ายพัฒนาทรัพยากรบุคคล (HRD)
งานสร้างเสริมศักยภาพและพัฒนาทรัพยากรบุคคล
งานกำหนดและแต่งตั้งตำแหน่งทางวิชาการ
งานบริหารทั่วไป

ข้อมูลบุคลากรสำนักงานบริหารทรัพยากรบุคคล

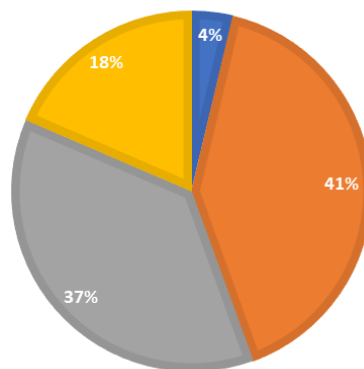
สำนักงานบริหารทรัพยากรบุคคลมีหน้าที่สำคัญในการดูแลบุคลากรทุกประเภทของสถาบันเทคโนโลยีพระจอมเกล้าเจ้าคุณทหารลาดกระบัง ซึ่งมีจำนวนทั้งสิ้น 2,281 คน แบ่งเป็นสายวิชาการ 1,079 คน และสายสนับสนุนวิชาการ 1,202 คน (ข้อมูล ณ วันที่ 30 กันยายน 2562) ภายใต้การดำเนินงานของ รองอธิการบดีฝ่ายพัฒนาบุคลากร ผู้ช่วยอธิการบดีฝ่ายพัฒนาบุคลากรและอบรม ผู้อำนวยการสำนักงานบริหารทรัพยากรบุคคล และพนักงานสำนักงานบริหารทรัพยากรบุคคล รวม 27 คน

ตารางที่ 1 อัตรากำลังบุคลากรสำนักงานบริหารทรัพยากรบุคคล จำแนกตามประเภท

ประเภท	จำนวน (คน)
ข้าราชการ	1
พนักงานสถาบันเงินงบประมาณ	11
พนักงานสถาบันเงินรายได้	10
พนักงานสถาบันที่เปลี่ยนสถานภาพมาจากข้าราชการ	5
รวม	27

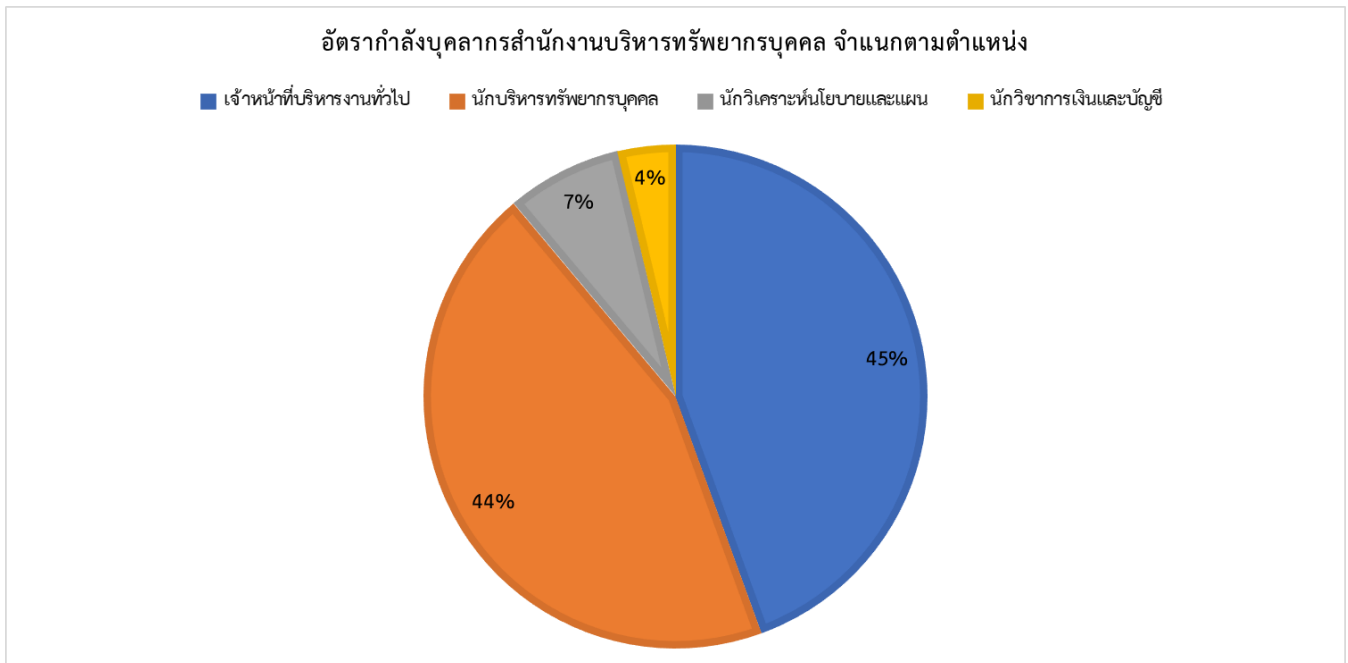
อัตรากำลังบุคลากรสำนักงานบริหารทรัพยากรบุคคล จำแนกตามประเภท

- ข้าราชการ
- พนักงานสถาบันเงินงบประมาณ
- พนักงานสถาบันเงินรายได้
- พนักงานสถาบันที่เปลี่ยนสถานภาพมาจากข้าราชการ



ตารางที่ 2 อัตรากำลังบุคลากรสำนักงานบริหารทรัพยากรบุคคล จำแนกตามตำแหน่ง

ตำแหน่ง	จำนวน (คน)
เจ้าหน้าที่บริหารงานทั่วไป	12
นักบริหารทรัพยากรบุคคล	12
นักวิเคราะห์นโยบายและแผน	2
นักวิชาการเงินและบัญชี	1
รวม	27



ข้อมูลบุคลากรสถาบันเทคโนโลยีพระจอมเกล้าเจ้าคุณทหารลาดกระบัง

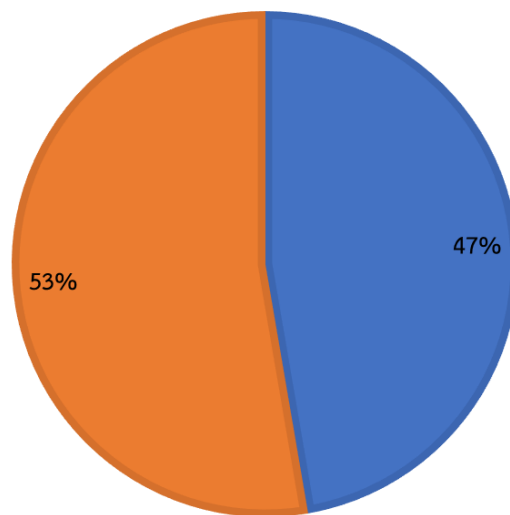
ข้อมูลบุคลากรของสถาบันเทคโนโลยีพระจอมเกล้าเจ้าคุณทหารลาดกระบังแบ่งออกเป็น 2 สาย คือ สายวิชาการและสายสนับสนุนวิชาการ ข้อมูลในรายงานประจำปีฉบับนี้ เป็นข้อมูล ณ วันที่ 30 กันยายน 2562

ตารางที่ 3 ข้อมูลบุคลากรสถาบันเทคโนโลยีพระจอมเกล้าเจ้าคุณทหารลาดกระบัง จำแนกตามประเภท

ประเภท	จำนวน (คน)
พนักงานสถาบันสายวิชาการ	1,079
พนักงานสถาบันสายสนับสนุนวิชาการ	1,202
รวม	2,281

ข้อมูลบุคลากรสถาบันเทคโนโลยีพระจอมเกล้าเจ้าคุณทหารลาดกระบัง จำแนกตามประเภท

■ พนักงานสถาบันสายวิชาการ ■ พนักงานสถาบันสายสนับสนุนวิชาการ

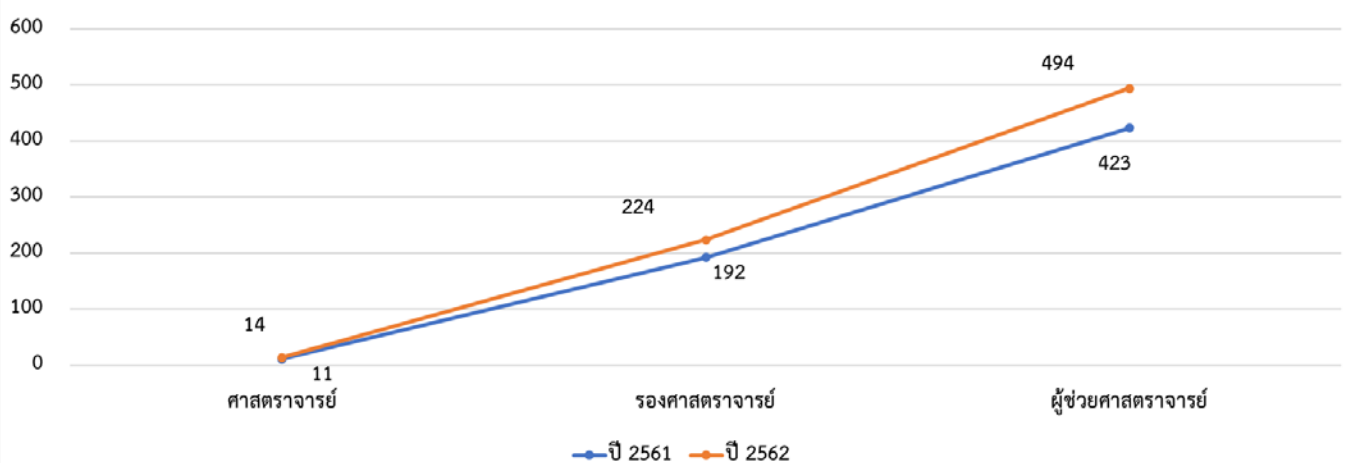


ข้อมูลบุคลากรสายวิชาการ

ตารางที่ 4 ข้อมูลอัตรากำลังบุคลากรสายวิชาการของแต่ละส่วนงาน จำแนกตามตำแหน่งวิชาการ

คณะ/ส่วนงาน	ปีงบประมาณ 2561					ปีงบประมาณ 2562				
	ศ.	รศ.	ผศ.	อ.	รวม	ศ.	รศ.	ผศ.	อ.	รวม
คณะกรรมการบริหารและจัดการ	0	9	16	12	37	0	9	22	6	37
คณะครุศาสตร์อุตสาหกรรมและเทคโนโลยี	0	21	33	29	83	1	23	45	14	83
คณะเทคโนโลยีการเกษตร	0	16	31	25	72	0	22	29	19	70
คณะเทคโนโลยีสารสนเทศ	0	7	14	13	34	0	9	15	11	35
คณะแพทยศาสตร์	1	2	2	19	24	1	1	2	19	23
คณะวิทยาศาสตร์	0	26	65	61	152	2	38	63	52	155
คณะวิศวกรรมศาสตร์	7	75	128	83	293	8	81	160	59	308
คณะศิลปศาสตร์	0	2	6	36	44	0	3	7	38	48
คณะสถาปัตยกรรมศาสตร์	1	20	61	63	145	0	24	70	52	146
คณะอุตสาหกรรมเกษตร	1	6	13	11	31	1	4	13	13	31
วิทยาเขตชุมพรเขตรอุดมศักดิ์	0	2	26	51	79	0	4	36	38	78
วิทยาลัยนวัตกรรมการผลิตขั้นสูง	0	1	6	4	11	0	2	8	3	13
วิทยาลัยนาโนเทคโนโลยีพระจอมเกล้าลาดกระบัง	0	1	7	7	15	1	4	18	3	26
วิทยาลัยวิจัยนวัตกรรมการศึกษา	1	4	13	8	26	0	0	1	3	4
วิทยาลัยวิศวกรรมสังคม	0	0	0	4	4	0	0	2	3	5
วิทยาลัยอุตสาหกรรมการบินนานาชาติ	0	0	1	4	5	0	0	2	8	10
สำนักงานอธิการบดี	0	0	1	4	5	0	0	1	6	7
ผลรวมทั้งหมด	11	192	423	434	1,060	14	224	494	347	1,079

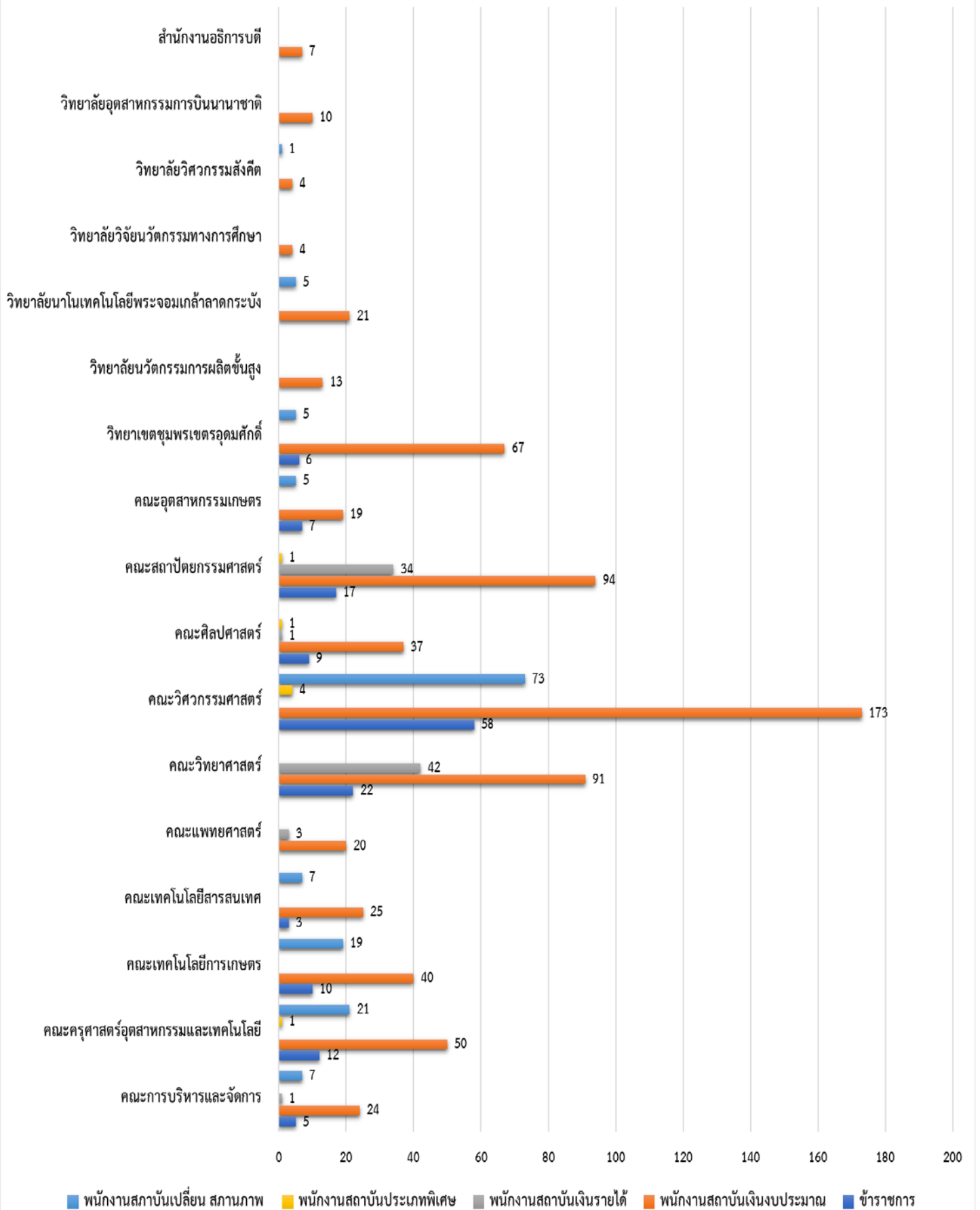
ตารางเปรียบเทียบจำนวนบุคลากรสายวิชาการ ได้รับตำแหน่งวิชาการในปีงบประมาณ 2561 และปีงบประมาณ 2562



ตารางที่ 5 ข้อมูลอัตรากำลังบุคลากรสายวิชาการของแต่ละส่วนงาน จำแนกตามประเภทบุคลากร

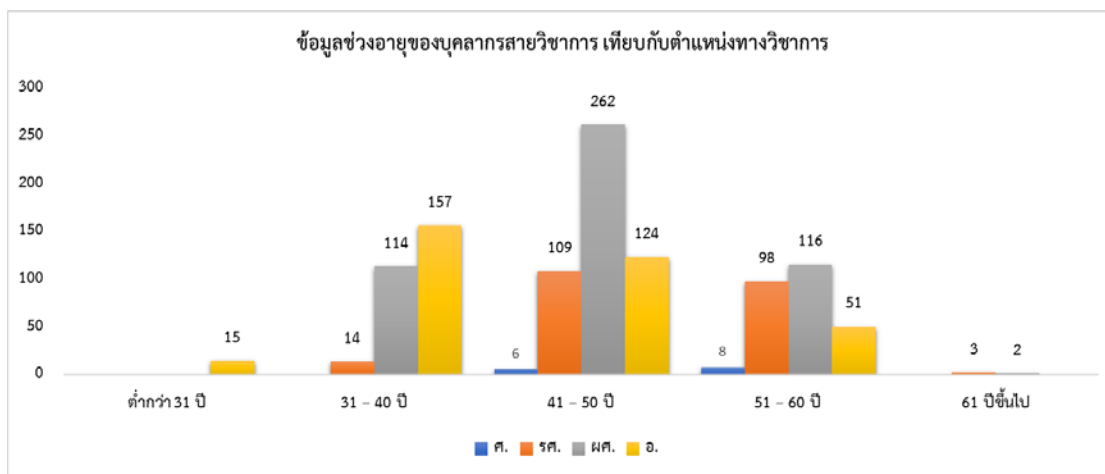
คณะ/ส่วนงาน	ประเภทบุคลากร					รวม (คน)
	ข้าราชการ	พนักงาน สถาบันเงิน งบประมาณ	พนักงาน สถาบันเงิน รายได้	พนักงาน สถาบัน ประเภทพิเศษ	พนักงาน สถาบันเปลี่ยน สถานภาพ	
คณะกรรมการบริหารและจัดการ	5	24	1		7	37
คณะครุศาสตร์อุตสาหกรรมและเทคโนโลยี	12	50		1	21	84
คณะเทคโนโลยีการเกษตร	10	40			19	69
คณะเทคโนโลยีสารสนเทศ	3	25			7	35
คณะแพทยศาสตร์		20	3			23
คณะวิทยาศาสตร์	22	91	42			155
คณะวิศวกรรมศาสตร์	58	173		4	73	308
คณะศิลปศาสตร์	9	37	1	1		48
คณะสถาปัตยกรรมศาสตร์	17	94	34	1		146
คณะอุตสาหกรรมเกษตร	7	19			5	31
วิทยาเขตชุมพรเขตรอุดมศักดิ์	6	67			5	78
วิทยาลัยนวัตกรรมการผลิตขั้นสูง		13				13
วิทยาลัยนาโนเทคโนโลยีพระจอมเกล้าลาดกระบัง		21			5	26
วิทยาลัยวิจัยนวัตกรรมการศึกษา		4				4
วิทยาลัยวิศวกรรมสังคม		4			1	5
วิทยาลัยอุตสาหกรรมการบินนานาชาติ		10				10
สำนักงานอธิการบดี		7				7
ผลรวมทั้งหมด	149	699	81	7	143	1,079

ข้อมูลอัตรากำลังบุคลากรสายวิชาการของแต่ละส่วนงาน จำแนกตามประเภทบุคลากร



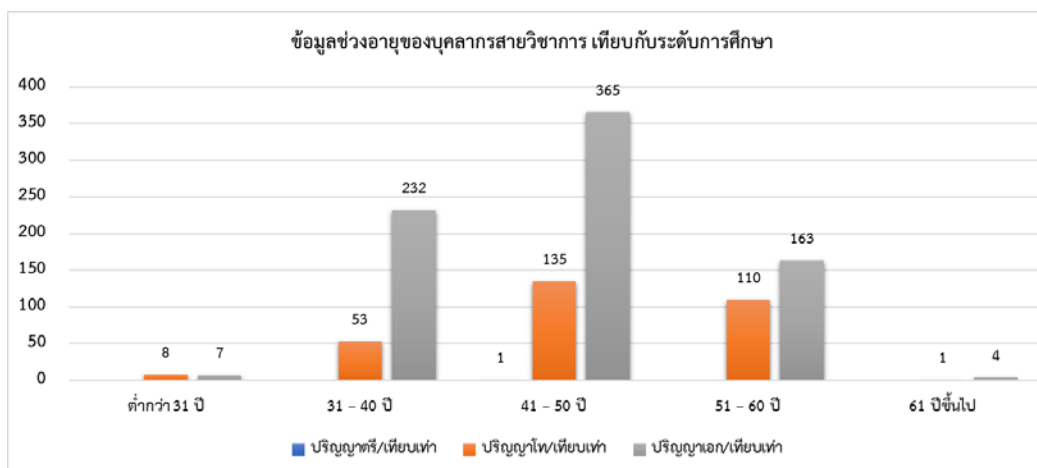
ตารางที่ 6 ข้อมูลช่วงอายุของบุคลากรสายวิชาการ เทียบกับตำแหน่งทางวิชาการ

ช่วงอายุ	ตำแหน่งทางวิชาการ				รวม (คน)
	ศ.	รศ.	ผศ.	อ.	
ต่ำกว่า 31 ปี				15	15
31 - 40 ปี		14	114	157	285
41 - 50 ปี	6	109	262	124	501
51 - 60 ปี	8	98	116	51	273
61 ปีขึ้นไป		3	2		5
ผลรวมทั้งหมด	14	224	494	347	1,079



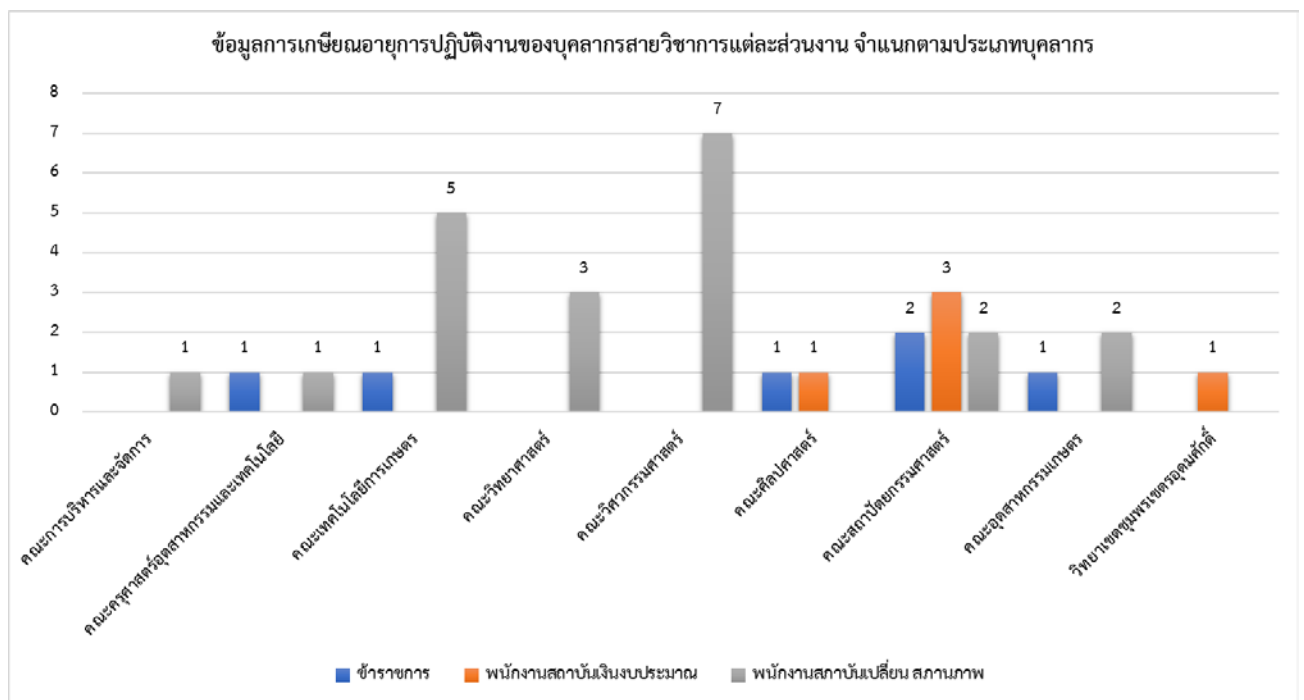
ตารางที่ 7 ข้อมูลช่วงอายุของบุคลากรสายวิชาการ เทียบกับระดับการศึกษา

ช่วงอายุ	ระดับการศึกษา			รวม (คน)
	ปริญญาตรี/เทียบเท่า	ปริญญาโท/เทียบเท่า	ปริญญาเอก/เทียบเท่า	
ต่ำกว่า 31 ปี		8	7	15
31 - 40 ปี		53	232	285
41 - 50 ปี	1	135	365	501
51 - 60 ปี		110	163	273
61 ปีขึ้นไป		1	4	5
ผลรวมทั้งหมด	1	307	771	1,079



ตารางที่ 8 ข้อมูลการเกษียณอายุการปฏิบัติงานของบุคลากรสายวิชาการแต่ละส่วนงาน จำแนกตามประเภทบุคลากร

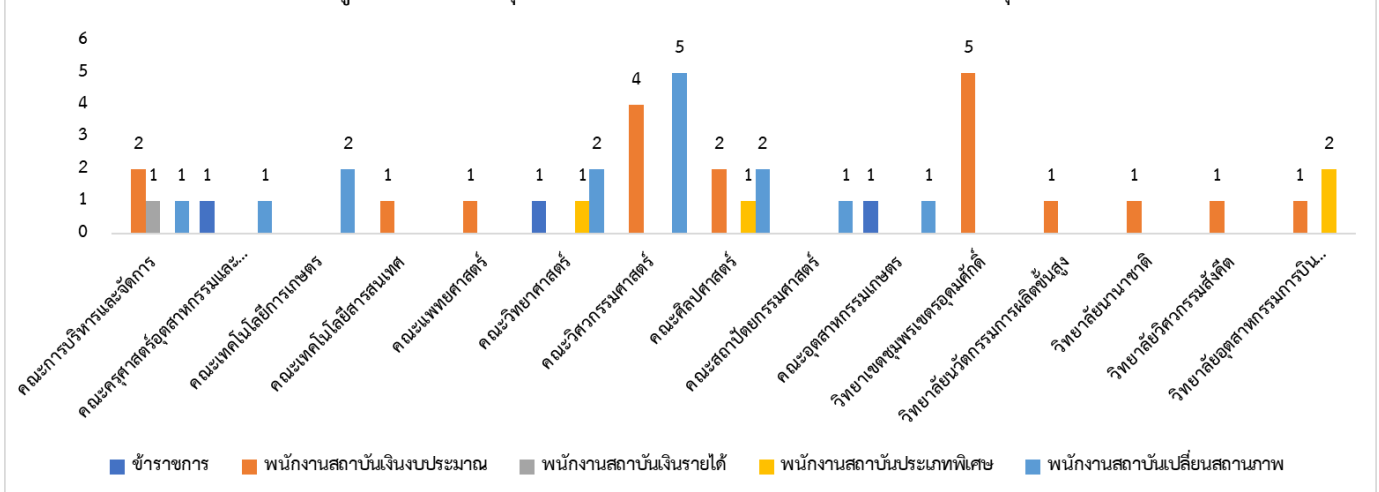
คณะ/ส่วนงาน	ประเภทบุคลากร			รวม (คน)
	ข้าราชการ	พนักงานสถาบันเงิน งบประมาณ	พนักงาน สถาบันเปลี่ยน สถานภาพ	
คณะกรรมการบริหารและจัดการ			1	1
คณะครุศาสตร์อุตสาหกรรมและเทคโนโลยี	1		1	2
คณะเทคโนโลยีการเกษตร	1		5	6
คณะวิทยาศาสตร์			3	3
คณะวิศวกรรมศาสตร์			7	7
คณะศิลปศาสตร์	1	1		2
คณะสถาปัตยกรรมศาสตร์	2	3	2	7
คณะอุตสาหกรรมเกษตร	1		2	3
วิทยาเขตชุมพรเขตรอุดมศักดิ์		1		1
ผลรวมทั้งหมด	6	5	21	32



ตารางที่ 9 ข้อมูลการลาออกของบุคลากรสายวิชาการแต่ละส่วนงาน จำแนกตามประเภทบุคลากร

คณะ/ส่วนงาน	ประเภทบุคลากร					รวม (คน)
	ข้าราชการ	พนักงาน สถาบันเงิน งบประมาณ	พนักงาน สถาบันเงิน รายได้	พนักงาน สถาบัน ประเภทพิเศษ	พนักงาน สถาบันเปลี่ยน สถานภาพ	
คณะกรรมการบริหารและจัดการ		2	1		1	4
คณะครุศาสตร์อุตสาหกรรมและเทคโนโลยี	1				1	2
คณะเทคโนโลยีการเกษตร					2	2
คณะเทคโนโลยีสารสนเทศ		1				1
คณะแพทยศาสตร์		1				1
คณะวิทยาศาสตร์	1			1	2	4
คณะวิศวกรรมศาสตร์		4			5	9
คณะศิลปศาสตร์		2		1	2	5
คณะสถาปัตยกรรมศาสตร์					1	1
คณะอุตสาหกรรมเกษตร	1				1	2
วิทยาเขตชุมพรเขตรอุดมศักดิ์		5				5
วิทยาลัยนวัตกรรมการผลิตขั้นสูง		1				1
วิทยาลัยนานาชาติ		1				1
วิทยาลัยวิศวกรรมสังคม		1				1
วิทยาลัยอุตสาหกรรมการบินนานาชาติ		1		2		3
ผลรวมทั้งหมด	3	19	1	4	15	42

ข้อมูลการลาออกของบุคลากรสายวิชาการแต่ละส่วนงาน จำแนกตามประเภทบุคลากร

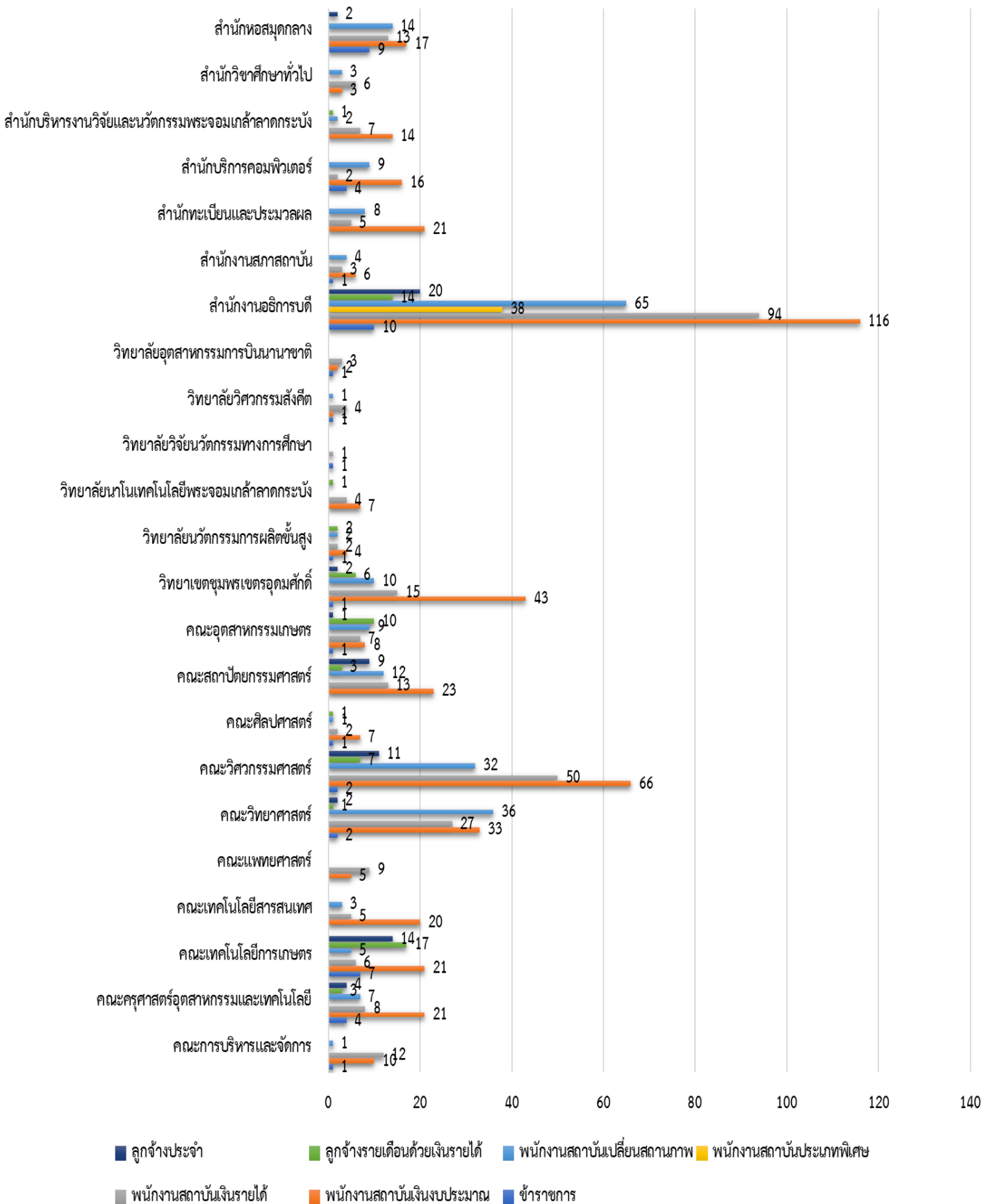


ข้อมูลบุคลากรสถาบัน สายสนับสนุนวิชาการ

ตารางที่ 10 ข้อมูลอัตรากำลังบุคลากรสายสนับสนุนวิชาการของแต่ละส่วนงาน จำแนกตามประเภทบุคลากร

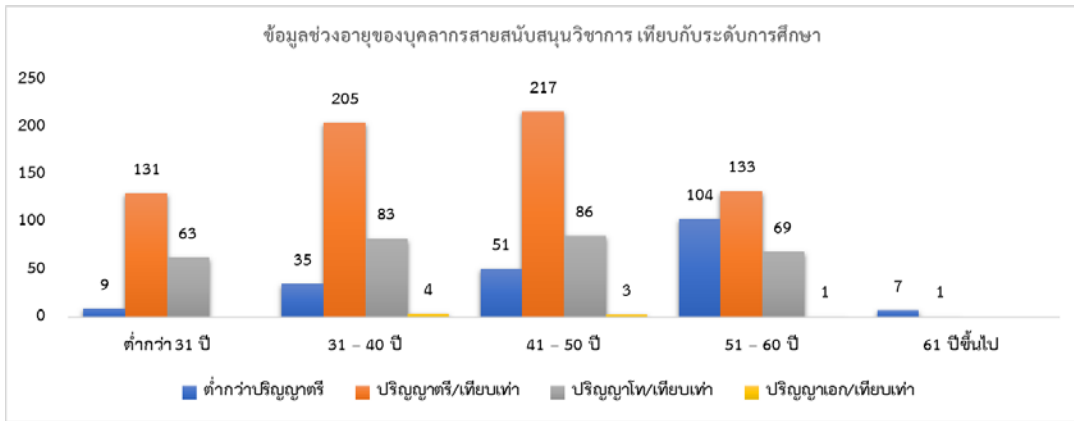
คณะ/ส่วนงาน	ประเภทบุคลากร							รวม (คน)
	ข้าราชการ	พนักงาน สถาบันเงิน งบประมาณ	พนักงาน สถาบัน เงินรายได้	พนักงาน สถาบัน ประเภท พิเศษ	พนักงาน สถาบัน เปลี่ยน สถานภาพ	ลูกจ้าง รายเดือน ด้วยเงิน รายได้	ลูกจ้าง ประจำ	
คณะกรรมการบริหารและจัดการ	1	10	12		1			24
คณะครุศาสตร์อุตสาหกรรมและเทคโนโลยี	4	21	8		7	3	4	47
คณะเทคโนโลยีการเกษตร	7	21	6		5	17	14	70
คณะเทคโนโลยีสารสนเทศ		20	5		3			28
คณะแพทยศาสตร์		5	9					14
คณะวิทยาศาสตร์	2	33	27		36	1	2	101
คณะวิศวกรรมศาสตร์	2	66	50		32	7	11	168
คณะศิลปศาสตร์	1	7	2		1	1		12
คณะสถาปัตยกรรมศาสตร์		23	13		12	3	9	60
คณะอุตสาหกรรมเกษตร	1	8	7		9	10	1	36
วิทยาเขตชุมพรเขตรอุดมศักดิ์	1	43	15		10	6	2	77
วิทยาลัยนวัตกรรมการผลิตขั้นสูง	1	4	2		2	2		11
วิทยาลัยนาโนเทคโนโลยีพระจอมเกล้า ลาดกระบัง		7	4			1		12
วิทยาลัยวิจัยนวัตกรรมการศึกษา	1		1					2
วิทยาลัยวิศวกรรมสังคม	1	1	4		1			7
วิทยาลัยอุตสาหกรรมการบินนานาชาติ	1	2	3					6
สำนักงานอธิการบดี	10	116	94	38	65	14	20	357
สำนักงานสภาสถาบัน	1	6	3		4			14
สำนักทะเบียนและประมวลผล		21	5		8			34
สำนักบริการคอมพิวเตอร์	4	16	2		9			31
สำนักบริหารงานวิจัยและนวัตกรรมการพระจอม เกล้าลาดกระบัง		14	7		2	1		24
สำนักวิชาศึกษาทั่วไป		3	6		3			12
สำนักหอสมุดกลาง	9	17	13		14		2	55
ผลรวมทั้งหมด	47	464	298	38	224	66	65	1,202

ข้อมูลอัตรากำลังบุคลากรสายสนับสนุนวิชาการของแต่ละส่วนงาน จำแนกตามประเภทบุคลากร



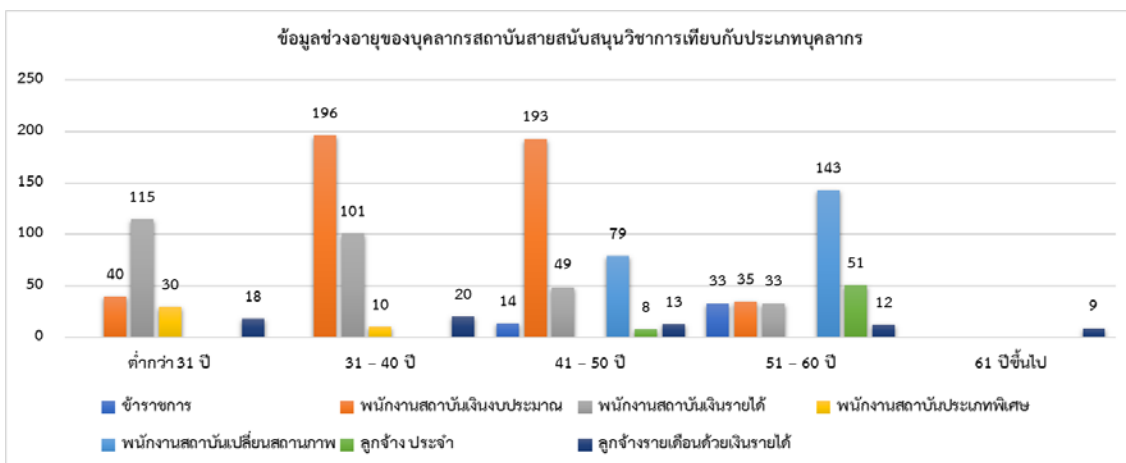
ตารางที่ 11 ข้อมูลช่วงอายุของบุคลากรสายสนับสนุนวิชาการ เทียบกับระดับการศึกษา

ช่วงอายุ	ระดับการศึกษา				รวม (คน)
	ต่ำกว่าปริญญาตรี	ปริญญาตรี/เทียบเท่า	ปริญญาโท/เทียบเท่า	ปริญญาเอก/เทียบเท่า	
ต่ำกว่า 31 ปี	9	131	63		203
31 - 40 ปี	35	205	83	4	327
41 - 50 ปี	51	217	86	3	357
51 - 60 ปี	104	133	69	1	307
61 ปีขึ้นไป	7	1			8
ผลรวมทั้งหมด	206	687	301	8	1,202



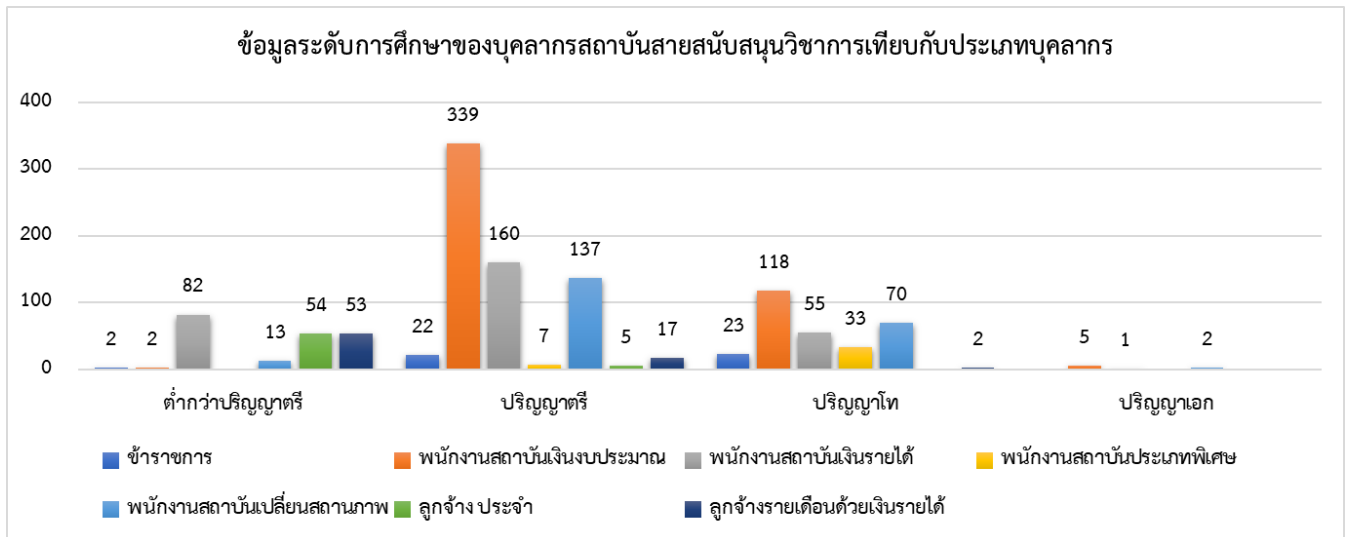
ตารางที่ 12 ข้อมูลช่วงอายุของบุคลากรสถาบันสายสนับสนุนวิชาการเทียบกับประเภทบุคลากร

ช่วงอายุ	ประเภทบุคลากร							รวม (คน)
	ข้าราชการ	พนักงานสถาบันเงินงบประมาณ	พนักงานสถาบันรายได้	พนักงานสถาบันพิเศษ	พนักงานสถาบันเปลี่ยนสถานภาพ	ลูกจ้างประจำ	ลูกจ้างรายเดือนด้วยเงินรายได้	
ต่ำกว่า 31 ปี		40	115	30			18	203
31 - 40 ปี		196	101	10			20	327
41 - 50 ปี	14	193	49		79	8	13	356
51 - 60 ปี	33	35	33		143	51	12	307
61 ปีขึ้นไป							9	9
ผลรวมทั้งหมด	47	464	298	40	222	59	72	1,202



ตารางที่ 13 ข้อมูลระดับการศึกษาของบุคลากรสถาบันสายสนับสนุนวิชาการเทียบกับประเภทบุคลากร

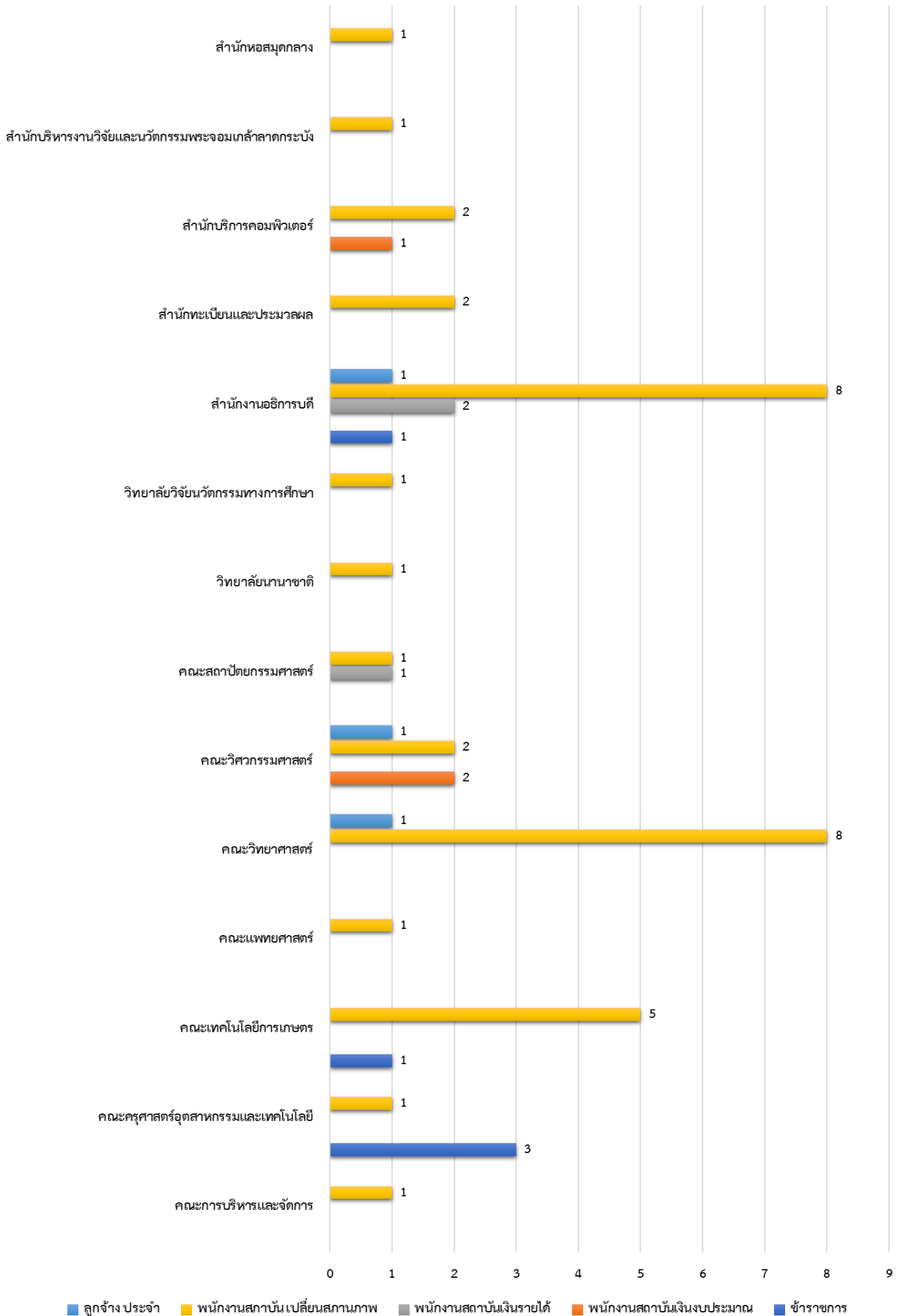
ระดับการศึกษา	ประเภทบุคลากร							รวม (คน)
	ข้าราชการ	พนักงาน สถาบันเงิน งบประมาณ	พนักงาน สถาบัน เงิน รายได้	พนักงาน สถาบัน ประเภท พิเศษ	พนักงาน สถาบัน เปลี่ยน สถานภาพ	ลูกจ้าง ประจำ	ลูกจ้างราย เดือนด้วย เงินรายได้	
ต่ำกว่าปริญญาตรี	2	2	82		13	54	53	206
ปริญญาตรี	22	339	160	7	137	5	17	687
ปริญญาโท	23	118	55	33	70		2	301
ปริญญาเอก		5	1		2			8
ผลรวมทั้งหมด	47	464	298	40	222	59	72	1,202



ตารางที่ 14 ข้อมูลการเกษียณอายุการปฏิบัติงานของสายสนับสนุนวิชาการแต่ละส่วนงาน จำแนกตามประเภทบุคลากร

คณะ/ส่วนงาน	ประเภทบุคลากร					รวม (คน)
	ข้าราชการ	พนักงาน สถาบันเงิน งบประมาณ	พนักงาน สถาบันเงิน รายได้	พนักงานสถาบัน เปลี่ยน สถานภาพ	ลูกจ้าง ประจำ	
คณะกรรมการบริหารและจัดการ				1		1
คณะครุศาสตร์อุตสาหกรรมและเทคโนโลยี	3			1		4
คณะเทคโนโลยีการเกษตร	1			5		6
คณะแพทยศาสตร์				1		1
คณะวิทยาศาสตร์				8	1	9
คณะวิศวกรรมศาสตร์		2		2	1	5
คณะสถาปัตยกรรมศาสตร์			1	1		2
วิทยาลัยนานาชาติ				1		1
วิทยาลัยวิจัยนวัตกรรมทางการศึกษา				1		1
สำนักงานอธิการบดี	1		2	8	1	12
สำนักทะเบียนและประมวลผล				2		2
สำนักบริการคอมพิวเตอร์		1		2		3
สำนักบริหารงานวิจัยและนวัตกรรมพระ จอมเกล้าลาดกระบัง				1		1
สำนักหอสมุดกลาง				1		1
ผลรวมทั้งหมด	5	3	3	35	3	49

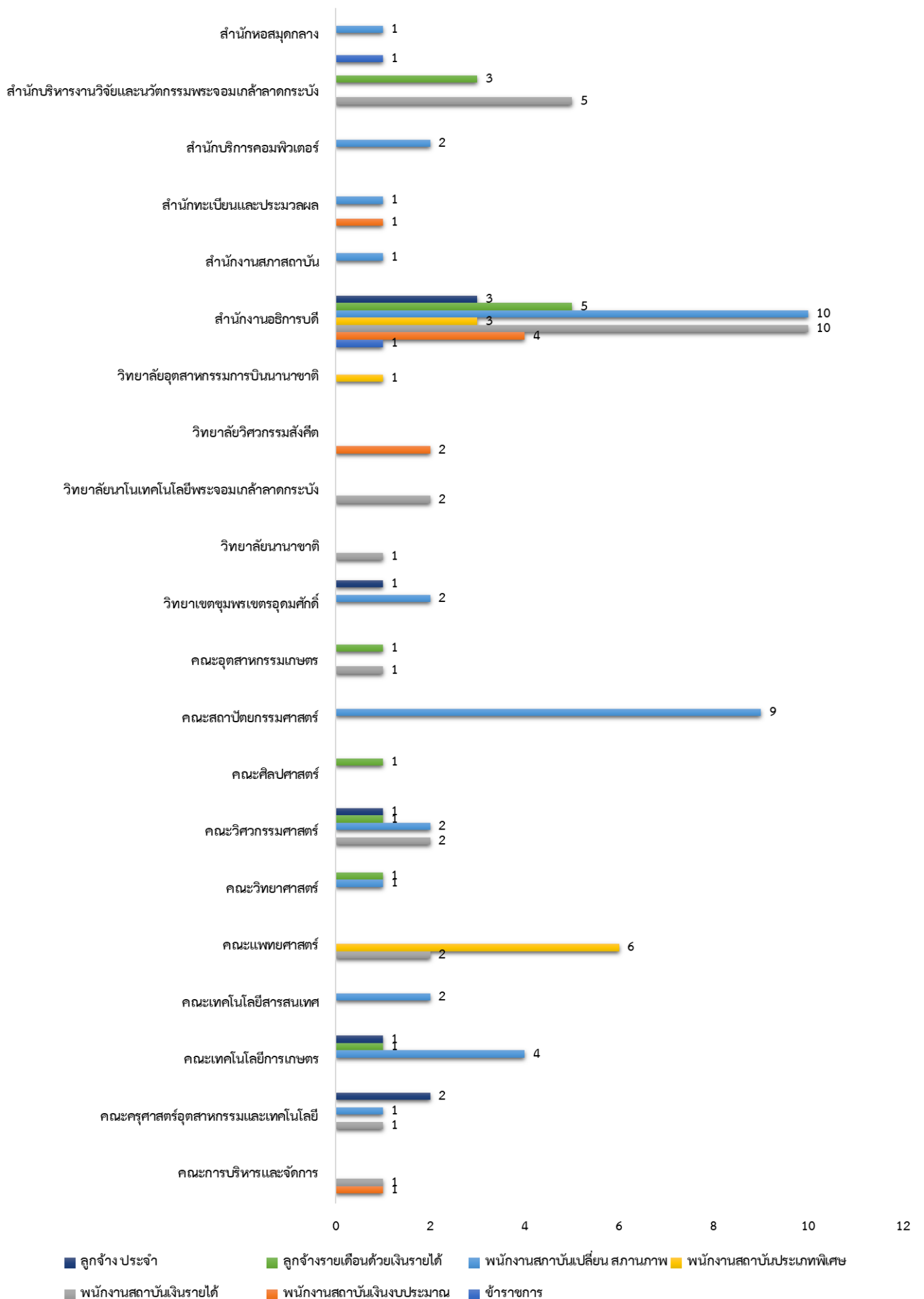
ข้อมูลการเกษียณอายุการปฏิบัติงานของสายสนับสนุนวิชาการแต่ละส่วนงาน จำแนกตามประเภทบุคลากร



ตารางที่ 15 ข้อมูลการลาออกของสายสนับสนุนวิชาการแต่ละส่วนงาน จำแนกตามประเภทบุคลากร

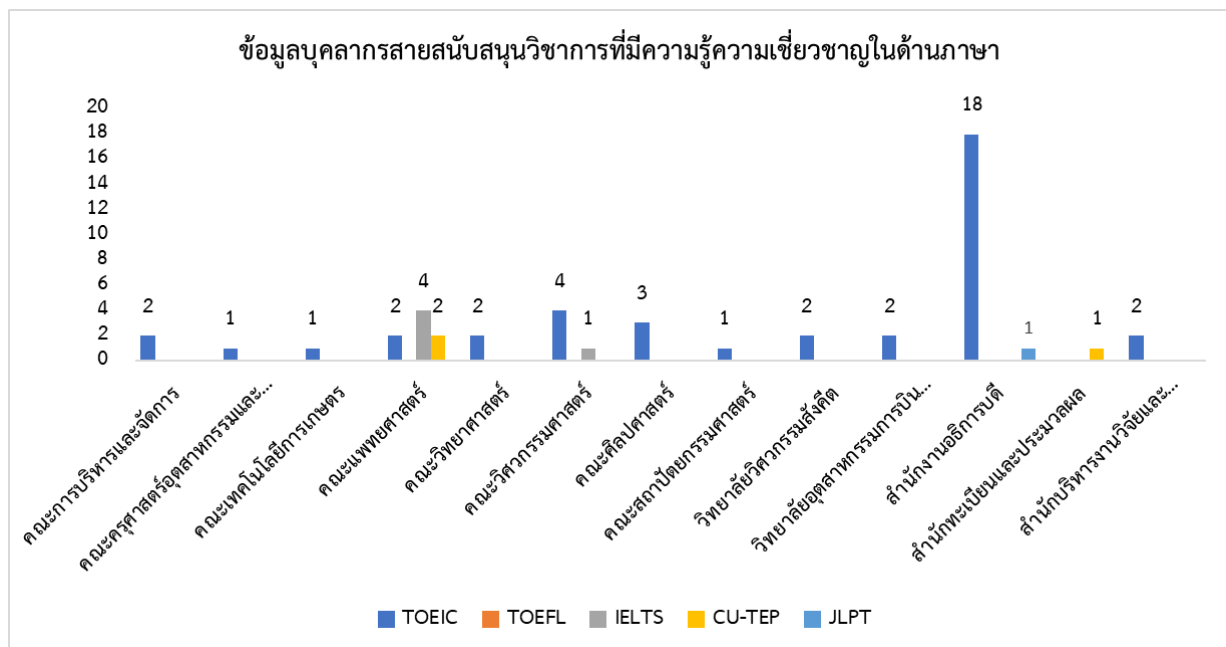
คณะ/ส่วนงาน	ประเภทบุคลากร							รวม (คน)
	ข้าราชการ	พนักงาน สถาบันเงิน งบประมาณ	พนักงาน สถาบัน เงิน รายได้	พนักงาน สถาบัน ประเภท พิเศษ	พนักงาน สถาบัน เปลี่ยน สถานภาพ	ลูกจ้าง รายเดือน ด้วยเงิน รายได้	ลูกจ้าง ประจำ	
คณะกรรมการบริหารและจัดการ		1	1					2
คณะครุศาสตร์อุตสาหกรรมและเทคโนโลยี			1		1		2	4
คณะเทคโนโลยีการเกษตร					4	1	1	6
คณะเทคโนโลยีสารสนเทศ					2			2
คณะแพทยศาสตร์			2	6				8
คณะวิทยาศาสตร์					1	1		2
คณะวิศวกรรมศาสตร์			2		2	1	1	6
คณะศิลปศาสตร์						1		1
คณะสถาปัตยกรรมศาสตร์					9			9
คณะอุตสาหกรรมเกษตร			1			1		2
วิทยาเขตชุมพรเขตรอุดมศักดิ์					2		1	3
วิทยาลัยนานาชาติ			1					1
วิทยาลัยนาโนเทคโนโลยีพระจอมเกล้า ลาดกระบัง			2					2
วิทยาลัยวิศวกรรมสังคม		2						2
วิทยาลัยอุตสาหกรรมการบินนานาชาติ				1				1
สำนักงานอธิการบดี	1	4	10	3	10	5	3	36
สำนักงานสภาสถาบัน					1			1
สำนักทะเบียนและประมวลผล		1			1			2
สำนักบริการคอมพิวเตอร์					2			2
สำนักบริหารงานวิจัยและนวัตกรรมการ พระจอมเกล้าลาดกระบัง			5			3		8
สำนักหอสมุดกลาง	1				1			2
ผลรวมทั้งหมด	2	8	25	10	36	13	8	102

ข้อมูลการลาออกของสายสนับสนุนวิชาการแต่ละส่วนงาน จำแนกตามประเภทบุคลากร



ตารางที่ 16 ข้อมูลบุคลากรสายสนับสนุนวิชาการที่มีความรู้ความเชี่ยวชาญในด้านภาษา

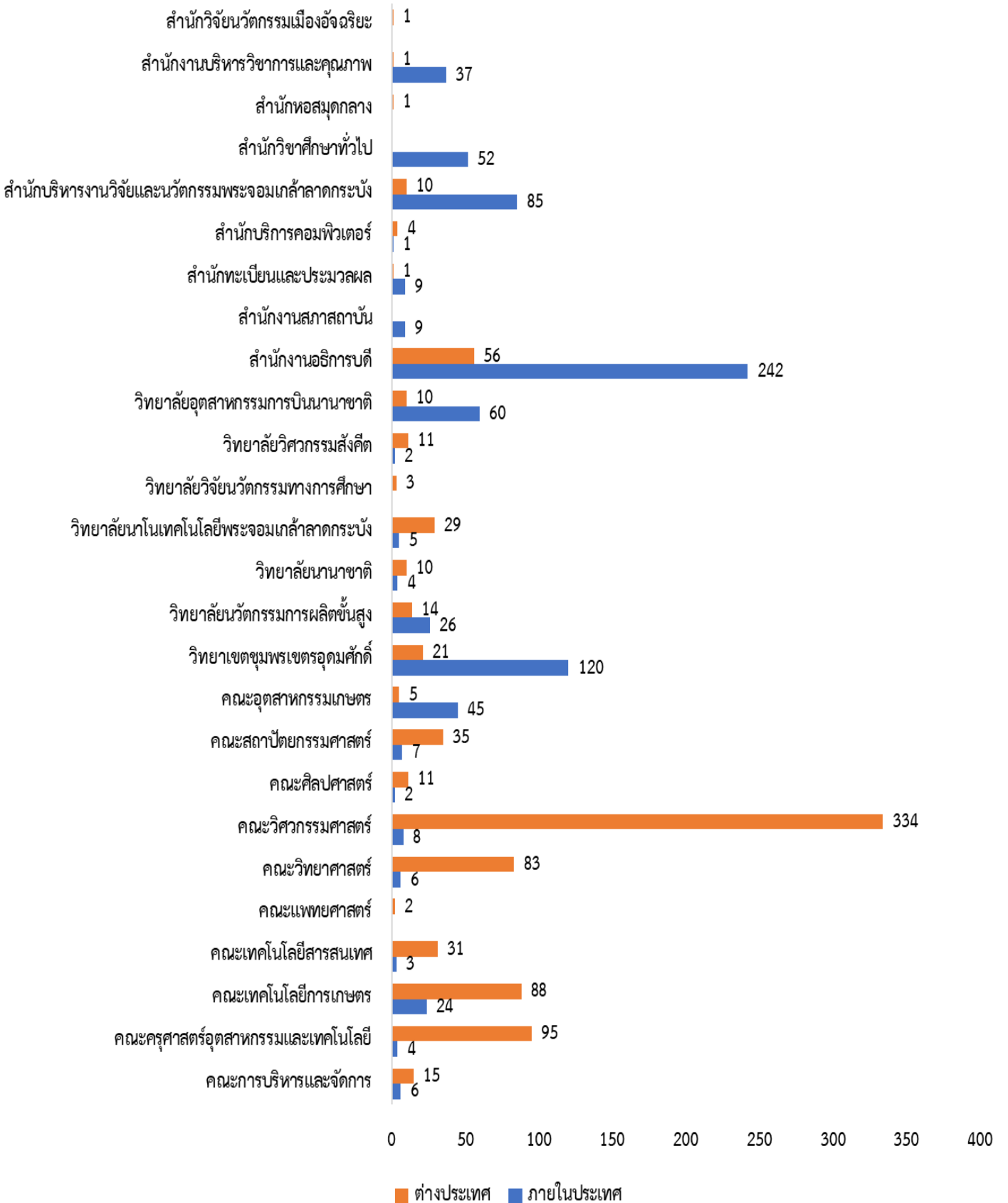
คณะ/ส่วนงาน	ภาษาอังกฤษ				ภาษาญี่ปุ่น	รวม
	TOEIC	TOEFL	IELTS	CU-TEP	JLPT	
คณะกรรมการบริหารและจัดการ	2					2
คณะครุศาสตร์อุตสาหกรรมและเทคโนโลยี	1					1
คณะเทคโนโลยีการเกษตร	1					1
คณะแพทยศาสตร์	2		4	2		8
คณะวิทยาศาสตร์	2					2
คณะวิศวกรรมศาสตร์	4		1			5
คณะศิลปศาสตร์	3					3
คณะสถาปัตยกรรมศาสตร์	1					1
วิทยาลัยวิศวกรรมสังคม	2					2
วิทยาลัยอุตสาหกรรมการบินนานาชาติ	2					2
สำนักงานอธิการบดี	18				1	19
สำนักทะเบียนและประมวลผล				1		1
สำนักบริหารงานวิจัยและนวัตกรรมพระจอมเกล้าลาดกระบัง	2					2
ผลรวมทั้งหมด	40		5	3	1	49



ตารางที่ 17 ข้อมูลการเดินทางของสายวิชาการและสายสนับสนุนแต่ละส่วนงาน จำแนกตามประเภทการเดินทาง

คณะ/ส่วนงาน	ประเภทการเดินทาง		รวม (คน)
	ภายในประเทศ	ต่างประเทศ	
คณะกรรมการบริหารและจัดการ	6	15	21
คณะครุศาสตร์อุตสาหกรรมและเทคโนโลยี	4	95	99
คณะเทคโนโลยีการเกษตร	24	88	112
คณะเทคโนโลยีสารสนเทศ	3	31	34
คณะแพทยศาสตร์		2	2
คณะวิทยาศาสตร์	6	83	89
คณะวิศวกรรมศาสตร์	8	334	342
คณะศิลปศาสตร์	2	11	13
คณะสถาปัตยกรรมศาสตร์	7	35	42
คณะอุตสาหกรรมเกษตร	45	5	50
วิทยาเขตชุมพรเขตรอุดมศักดิ์	120	21	141
วิทยาลัยนวัตกรรมการผลิตขั้นสูง	26	14	40
วิทยาลัยนานาชาติ	4	10	14
วิทยาลัยนาโนเทคโนโลยีพระจอมเกล้าลาดกระบัง	5	29	34
วิทยาลัยวิจัยนวัตกรรมการศึกษา		3	3
วิทยาลัยวิศวกรรมสังคม	2	11	13
วิทยาลัยอุตสาหกรรมการบินนานาชาติ	60	10	70
สำนักงานอธิการบดี	242	56	298
สำนักงานสภาสถาบัน	9		9
สำนักทะเบียนและประมวลผล	9	1	10
สำนักบริการคอมพิวเตอร์	1	4	5
สำนักบริหารงานวิจัยและนวัตกรรมการพระจอมเกล้าลาดกระบัง	85	10	95
สำนักวิชาศึกษาทั่วไป	52		52
สำนักหอสมุดกลาง		1	1
สำนักงานบริหารวิชาการและคุณภาพ	37	1	38
สำนักวิจัยนวัตกรรมการเมืองอัจฉริยะ		1	1
ผลรวมทั้งหมด	757	871	1,628

ข้อมูลการเดินทางของสายวิชาการและสายสนับสนุนแต่ละส่วนงาน จำแนกตามประเภทการเดินทาง



ตารางที่ 18 สรุปงบประมาณหมวดเงินอุดหนุน ประจำปีงบประมาณ 2562

ประเภทพนักงาน	เงินเดือน (บาท/เดือน)	เงินเดือน (บาท/ปี)
1. พนักงานสถาบันเงินประมาณ	46,005,574	552,066,888
2. พนักงานสถาบันเปลี่ยนสถานภาพ	32,431,510	398,178,120
3. พนักงานสถาบันประเภทพิเศษ	1,885,040	22,620,480
ผลรวมทั้งหมด	80,322,124	963,865,488

ตารางที่ 19 ตารางแสดงค่าใช้จ่ายพนักงานสถาบันที่ใช้เงินงบประมาณแผ่นดิน ตำแหน่งทางวิชาการ ประจำปีงบประมาณ 2562

ค่าใช้จ่ายเพื่อสนับสนุนเงินตำแหน่งทางวิชาการ				
ประเภทพนักงาน	จำนวน (คน)	เงินประจำตำแหน่งต่อปี	ค่าตอบแทนต่อปี	รวม
พนักงานสถาบันเงินงบประมาณ	394	32,637,487.37	32,637,487.37	65,274,974.74
พนักงานสถาบันเปลี่ยนสถานภาพ	196	20,583,425.70	20,583,425.70	41,166,851.40
รวม	590	53,220,913.07	53,220,913.07	106,441,826.14

ตารางที่ 20 ตารางแสดงค่าใช้จ่ายพนักงานสถาบันที่ใช้เงินงบประมาณแผ่นดิน ตำแหน่งผู้บริหาร ประจำปีงบประมาณ 2562

ค่าใช้จ่ายเพื่อสนับสนุนเงินประจำตำแหน่งผู้บริหาร		
ประเภทพนักงาน	จำนวน (คน)	เงินประจำตำแหน่งผู้บริหารต่อปี
พนักงานสถาบันเงินงบประมาณ	160	36,742,294.88
พนักงานสถาบันเปลี่ยนสถานภาพ	66	22,328,425.12
รวม	226	59,052,720.00

ตารางที่ 21 ตารางแสดงค่าใช้จ่ายพนักงานสถาบันที่จ้างด้วยเงินรายได้ ประจำปีงบประมาณ 2562

ค่าใช้จ่ายพนักงานสถาบันที่จ้างด้วยเงินรายได้		
ประเภทพนักงาน	เงินเดือน (บาท/เดือน)	เงินเดือน (บาท/ปี)
พนักงานสถาบันเงินรายได้	7,185,740	86,228,880
พนักงานสถาบันประเภทพิเศษ	2,973,958	35,687,496
ลูกจ้างรายเดือนด้วยเงินรายได้	627,580	7,530,960
รวม	10,787,278	129,447,336

ส่วนที่ 2

ผลการดำเนินงาน

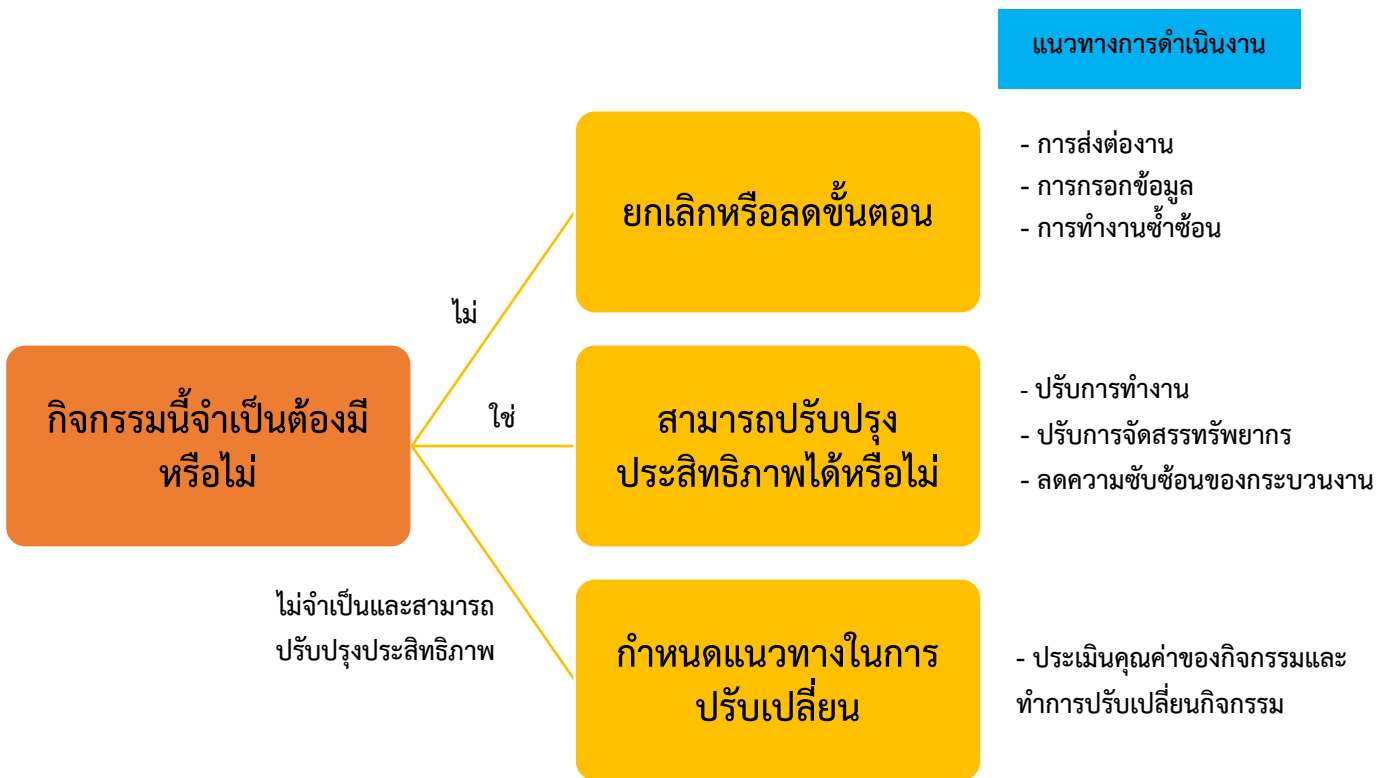
ส่วนงานบริหารทรัพยากรบุคคล

ปฏิบัติงานภายใต้ประเด็นยุทธศาสตร์ที่ 4 สนับสนุนการพัฒนาองค์กรคุณภาพอย่างยั่งยืน (KMITL Excellence) โดยมีผลการดำเนินงานตามประเด็นนโยบาย ดังนี้

ผลการดำเนินงานตามประเด็นนโยบายที่ 1 พัฒนาระบบธรรมาภิบาลและการบริหารจัดการที่ดี (Good Governance & Management)

1. โครงการวิเคราะห์และลดรอบระยะเวลาในการให้บริการ

งานพัฒนากระบวนการ ถือเป็นงานที่มีความสำคัญอย่างยิ่งที่จะช่วยสนับสนุนให้บุคลากรสามารถพัฒนาและปรับปรุงคุณภาพงานในกระบวนการประจำได้อย่างมีประสิทธิภาพ สำนักงานบริหารทรัพยากรบุคคล ตระหนักถึงความสำคัญดังกล่าว จึงดำเนินโครงการพัฒนาคุณภาพงาน เพื่อสนับสนุนการพัฒนาสถาบันพัฒนางาน ตลอดจนพัฒนาคน เพื่อการให้ได้ว่างานที่มีคุณภาพ ซึ่งผลของการดำเนินโครงการพัฒนาคุณภาพงาน ช่วยทำให้ส่วนงานต่าง ๆ สามารถลดระยะเวลา ลดขั้นตอน ลดต้นทุน เพิ่มประสิทธิภาพ เพิ่มความพึงพอใจ เพิ่มความประทับใจได้เป็นอย่างดี



2. โครงการพัฒนาบุคลากรเพื่อความยั่งยืน หลักสูตร “การบริหารงานอุดมศึกษา ระดับต้น” “การบริหารงานอุดมศึกษา ระดับกลาง” และ “ระบบบริหารคุณภาพการศึกษาที่ประชุมอธิการบดีแห่งประเทศไทย”

การพัฒนาบุคลากรเพื่อความยั่งยืนนั้น เป็นสิ่งสำคัญที่สถาบันให้ความสำคัญและต้องทำ เพื่อให้บุคลากรและสถาบันเติบโตและอยู่รอดได้ในระยะยาว หนึ่งในเครื่องมือของการขับเคลื่อนให้บุคลากรเดินหน้าไปสู่ความยั่งยืนได้นั้นคือการพัฒนาบุคลากรให้มีทักษะและความเชี่ยวชาญเพราะบุคลากรคือทรัพยากรที่สำคัญที่สุดที่จะนำพาสถาบันให้ไปถึงเป้าหมายที่วางไว้ร่วมกัน

สถาบันเทคโนโลยีพระจอมเกล้าเจ้าคุณทหารลาดกระบัง กำหนดวิสัยทัศน์ไว้ว่า “เป็นสถาบันอุดมศึกษาด้านวิทยาศาสตร์และเทคโนโลยี 1 ใน 10 ของภูมิภาคอาเซียน ในปีค.ศ. 2020” ซึ่งเป็นการกำหนดเส้นทางการพัฒนาในด้านต่างๆ เพื่อมุ่งสู่วิสัยทัศน์ดังกล่าว โดยจะต้องได้รับความร่วมมือร่วมใจจากบุคลากรทุกภาคส่วน ทุกคน ที่จะช่วยกันขับเคลื่อนสถาบันให้ไปสู่จุดหมายที่กำหนดไว้ สถาบันจึงกำหนดหลักสูตรเพื่อพัฒนาผู้บริหารของสถาบันเทคโนโลยีพระจอมเกล้าเจ้าคุณทหารลาดกระบัง ให้มีทักษะด้านการบริหาร และมีความเป็นผู้นำพร้อมบริหารหน่วยงานและทีมงานอย่างมีประสิทธิภาพ โดยดำเนินกิจกรรมโครงการฝึกอบรมหลักสูตร “การบริหารงานอุดมศึกษา ระดับต้น” ระหว่างวันที่ 24 เมษายน 2562 – 10 พฤษภาคม 2562 “การบริหารงานอุดมศึกษา ระดับกลาง” ระหว่างวันที่ 22 พฤษภาคม 2562 – 3 กรกฎาคม 2562 และ “ระบบบริหารคุณภาพการศึกษาที่ประชุมอธิการบดีแห่งประเทศไทย”



ผลการดำเนินงานตามประเด็นนโยบายที่ 5 พัฒนาครอบครัวคุณภาพพระจอมเกล้าลาดกระบัง (Quality of Life & Harmony)

1. โครงการปฐมนิเทศบุคลากร

เพื่อให้พนักงานใหม่สายวิชาการและสายสนับสนุนวิชาการ ทั้งพนักงานสถาบันชาวไทยและพนักงานสถาบันชาวต่างประเทศ ได้ทำความรู้จักกับความเป็นมา/วิสัยทัศน์/พันธกิจ/โครงสร้างการบริหารงานโครงสร้างของสถาบัน ความเข้าใจเกี่ยวกับกฎ/ระเบียบ/ข้อบังคับ และข้อปฏิบัติต่างๆ ที่เกี่ยวข้อง สิทธิประโยชน์ต่าง ๆ ที่พนักงานของสถาบันพึงได้รับ



ในปีงบประมาณ 2562 ได้ดำเนินการจัดโครงการปฐมนิเทศพนักงานใหม่ เมื่อวันที่ 15 พฤษภาคม 2562 เวลา 08.30 ถึง 16.00 น. ณ ห้องประชุมแคแสด สถาบันเทคโนโลยีพระจอมเกล้าเจ้าคุณทหารลาดกระบัง

ระดับความพึงพอใจของผู้เข้าร่วมโครงการ

ภาพรวมภายหลังจบโครงการ ดังนี้

- | | |
|---|-----------------|
| 1. รูปแบบของการจัดโครงการ | ระดับ “มาก” |
| 2. การนำเสนอของวิทยากร | ระดับ “มาก” |
| 3. ความเหมาะสมของระยะเวลาในการจัดโครงการ | ระดับ “มาก” |
| 4. ความเหมาะสมของสถานที่ในการจัดโครงการ | ระดับ “มาก” |
| 5. ความเหมาะสมของอาหารและเครื่องดื่ม | ระดับ “มาก” |
| 6. สามารถเข้าใจบทบาทหน้าที่แนวทางในการพัฒนาตนเองและการทำงานเป็นทีมได้ | ระดับ “มาก” |
| 7. ก่อนการเข้าร่วมโครงการมีความรู้ ความเข้าใจในนโยบายของผู้บริหาร และความรู้เกี่ยวกับการทำงาน | ระดับ “ปานกลาง” |
| 8. หลังการเข้าร่วมโครงการมีความรู้ ความเข้าใจในนโยบายของผู้บริหาร และความรู้เกี่ยวกับการทำงาน | ระดับ “มาก” |
| 9. ความพึงพอใจภาพรวมต่อการจัดกิจกรรมในครั้งนี้ | ระดับ “มาก” |
| 10. ความต้องการให้มีการจัดโครงการในครั้งต่อไป | ระดับ “มาก” |

2. โครงการเกษียณอายุการปฏิบัติงาน



สถาบันให้ความสำคัญในการพัฒนาทรัพยากรบุคคลของสถาบัน นับตั้งแต่การเริ่มต้นเข้ามาปฏิบัติราชการ ณ สถาบันแห่งนี้ จวบจนบุคคลนั้นเกษียณอายุราชการออกไป บุคลากรแต่ละท่านล้วนได้สั่งสมประสบการณ์การทำงานและสร้างคุณประโยชน์ให้สถาบันมาอย่างมากมาย สถาบันเล็งเห็นความสำคัญในการตอบแทนคุณงามความดีและเพื่อสร้างขวัญและกำลังใจให้แก่ผู้เกษียณอายุราชการให้ได้รับการดูแลเอาใจใส่ ก่อนที่จะเกษียณอายุราชการออกไปใช้ชีวิต

ในอีกสถานะหนึ่งในวัยเกษียณ สถาบันจึงได้จัดให้มีงานมูทิตาจิตต่อผู้เกษียณอายุราชการ ประจำปี 2562 เมื่อวันที่ 3 กันยายน 2562 ณ หอประชุมใหญ่ คณะวิศวกรรมศาสตร์ ทั้งนี้เพื่อยกย่องชมเชยผู้เกษียณอายุราชการที่ได้ปฏิบัติหน้าที่อย่างเต็มกำลังความสามารถ อันก่อให้เกิดคุณประโยชน์โดยรวมแก่สถาบัน ซึ่งเป็นการธำรงไว้ซึ่งวัฒนธรรมและประเพณีอันดีงามของสถาบันสืบไป

3. โครงการยกย่องเชิดชูเกียรติ

งานยกย่องเชิดชูเกียรติ คณาจารย์ข้าราชการ พนักงาน และลูกจ้างประจำที่ปฏิบัติราชการในสถาบันฯ ครบ 25 ปี เป็นโครงการที่สภาคณาจารย์เป็นผู้ริเริ่มขึ้นเมื่อปี พ.ศ. 2542 โดยมีแนวความคิดว่าคณาจารย์ ข้าราชการ พนักงาน และลูกจ้างประจำของสถาบันฯ ซึ่งปฏิบัติราชการด้วยความวิริยะ อุตสาหะขยันหมั่นเพียร ทำคุณประโยชน์ให้แก่หน่วยงาน และสถาบันมาเป็นระยะเวลาครบ 25 ปี ได้มีส่วนร่วมในการพัฒนาหน่วยงาน และสถาบันฯ



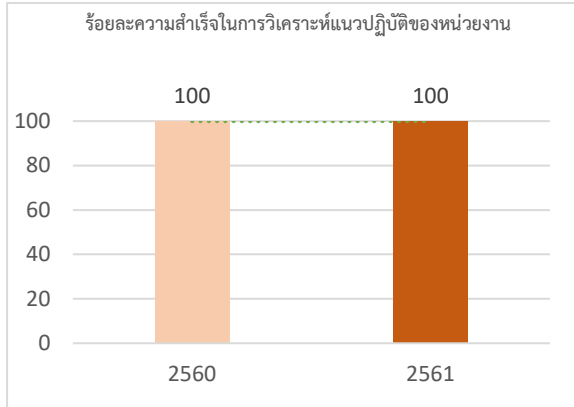
จนมีความเจริญก้าวหน้าและมีชื่อเสียงปรากฏแก่สาธารณชนโดยทั่วไปสถาบันฯ เห็นความสำคัญของบุคลากรเหล่านี้และให้เกียรติยกย่องพร้อมประกาศเกียรติคุณ เพื่อเป็นเกียรติแก่บุคคลเหล่านั้น เพื่อเป็นเกียรติแก่บุคคลเหล่านั้นรวมทั้งเป็นการสร้างขวัญกำลังใจในการปฏิบัติหน้าที่ราชการต่อไป และเป็นแบบอย่างที่ดีสำหรับบุคลากรอื่นที่กำลังปฏิบัติราชการอยู่ในปัจจุบัน จะได้ตระหนักว่าสถาบันฯ ได้ให้ความสำคัญ และเห็นคุณค่าของบุคลากรของสถาบันฯ

ส่วนที่ 3

ผลการปฏิบัติงาน

ผลการปฏิบัติงานตามคำรับรองการปฏิบัติงาน ประจำปีงบประมาณ 2562

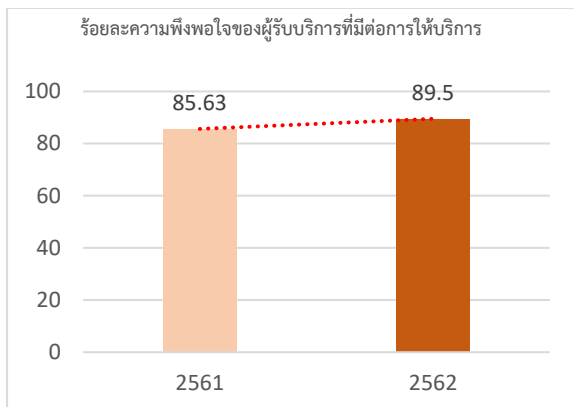
1. การดำเนินงานตามนโยบาย



ร้อยละความสำเร็จในการวิเคราะห์แนวปฏิบัติของหน่วยงาน

เป้าหมายความสำเร็จ **ร้อยละ 100**

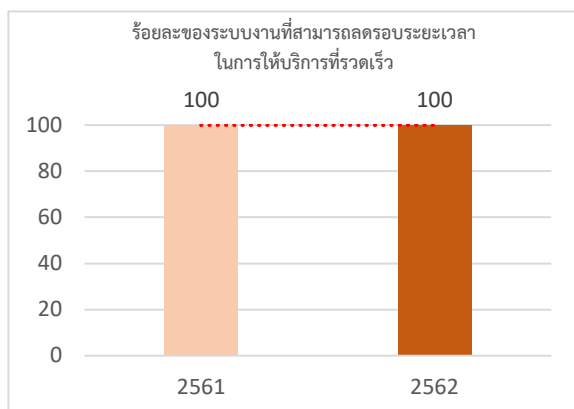
ทำได้ **ร้อยละ 100**



ร้อยละความพึงพอใจของผู้รับบริการที่มีต่อการให้บริการ

เป้าหมายความสำเร็จ **ร้อยละ 85**

ทำได้ **ร้อยละ 89.5**

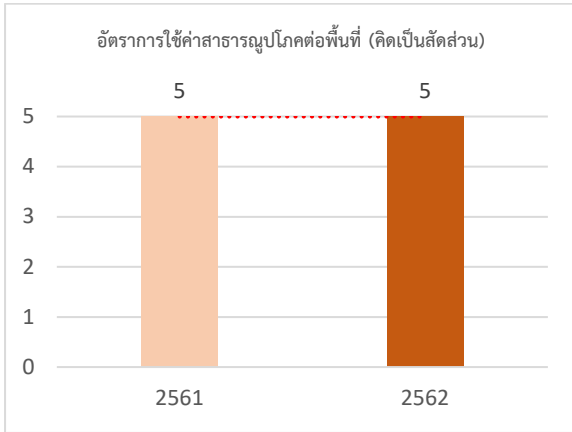


ร้อยละของระบบงานที่สามารถลดรอบระยะเวลาในการให้บริการที่รวดเร็ว

เป้าหมายความสำเร็จ **ร้อยละ 100**

ทำได้ **ร้อยละ 100**

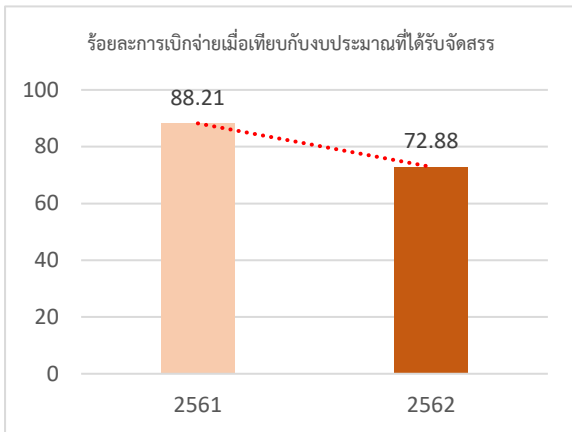
2. การดำเนินงาน/ตามแผนกลยุทธ์สถาบัน/สนับสนุนภารกิจหลักของสถาบัน



อัตราการใช้ค่าสาธารณูปโภคต่อพื้นที่ (คิดเป็นสัดส่วน)

เป้าหมายความสำเร็จ **ระดับ 5**

ทำได้ **ระดับ 5**

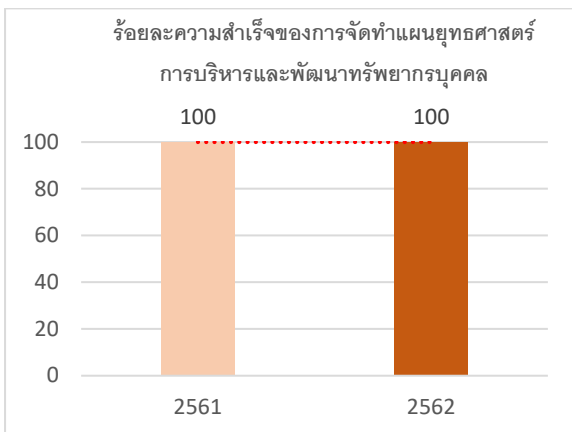


ร้อยละการเบิกจ่ายเมื่อเทียบกับงบประมาณที่ได้รับจัดสรร

เป้าหมายความสำเร็จ **ร้อยละ 80**

ทำได้ **ร้อยละ 72.88**

3. การดำเนินงานตามภารกิจหลักของส่วนงาน

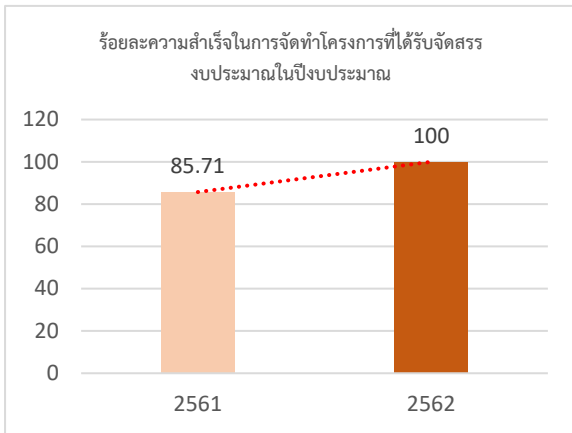


ร้อยละความสำเร็จของการจัดทำแผนยุทธศาสตร์การบริหารและพัฒนาทรัพยากรบุคคล

เป้าหมายความสำเร็จ **ร้อยละ 100**

ทำได้ **ร้อยละ 100**

3. การดำเนินงานตามภารกิจหลักของส่วนงาน (ต่อ)

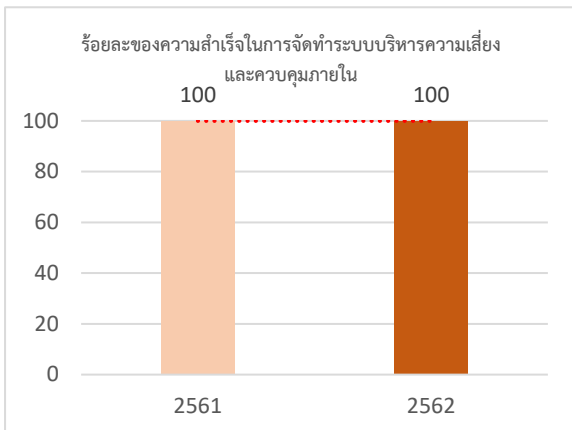


ร้อยละความสำเร็จในการจัดทำโครงการที่ได้รับจัดสรรงบประมาณในปีงบประมาณ

เป้าหมายความสำเร็จ **ร้อยละ 80**

ทำได้ **ร้อยละ 100**

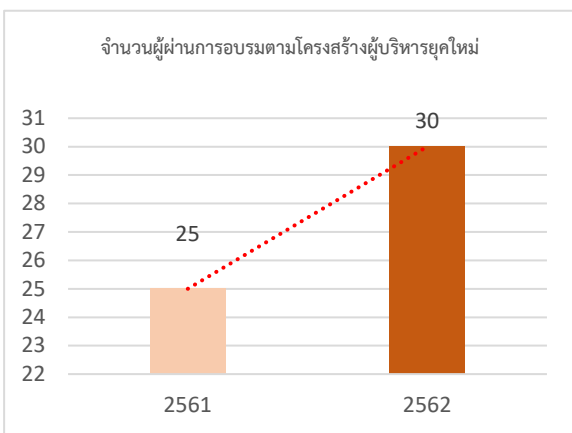
ประเด็นนโยบายที่ 1 พัฒนาระบบธรรมาภิบาลและการบริหารที่ดี



ร้อยละของความสำเร็จในการจัดทำระบบบริหารความเสี่ยงและควบคุมภายใน

เป้าหมายความสำเร็จ **ร้อยละ 75**

ทำได้ **ร้อยละ 100**

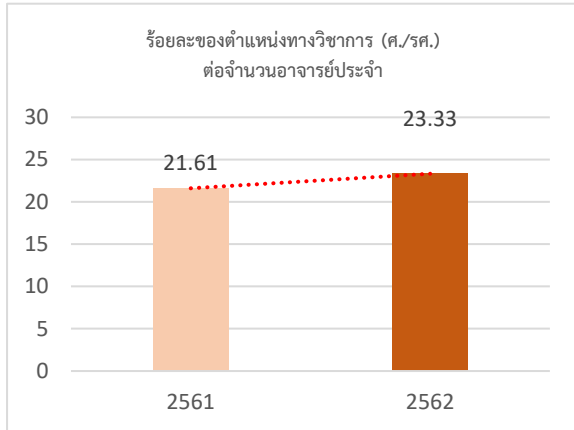


จำนวนผู้ผ่านการอบรมตามโครงสร้างผู้บริหารยุคใหม่

เป้าหมายความสำเร็จ **25 คน**

ทำได้ **30 คน**

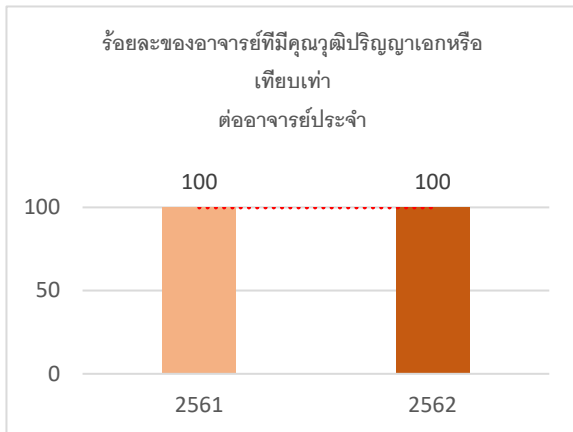
ประเด็นนโยบายที่ 1 พัฒนาระบบธรรมาภิบาลและการบริหารที่ดี (ต่อ)



ร้อยละของตำแหน่งทางวิชาการ (ศ./รศ.) ต่อจำนวนอาจารย์ประจำ

เป้าหมายความสำเร็จ ร้อยละ 30

ทำได้ ร้อยละ 23.33

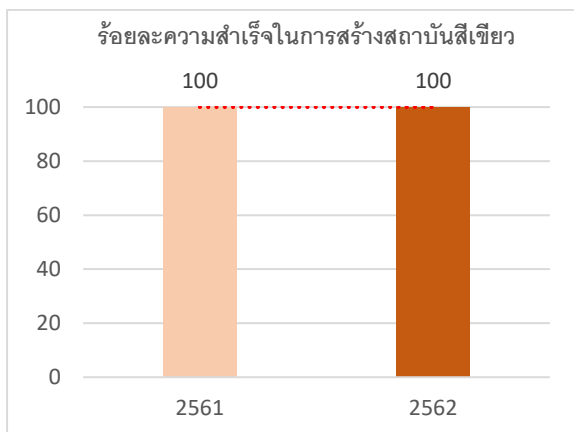


ร้อยละของอาจารย์ที่มีคุณวุฒิปริญญาเอกหรือเทียบเท่า ต่ออาจารย์ประจำ

เป้าหมายความสำเร็จ ร้อยละ 64

ทำได้ ร้อยละ 66.67

ประเด็นนโยบายที่ 4 พัฒนาสิ่งแวดล้อมที่เอื้ออำนวย

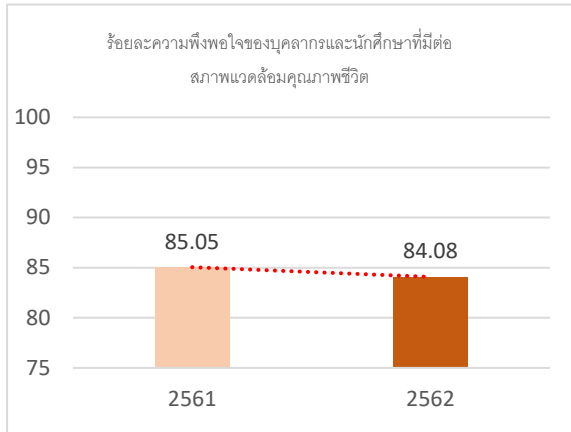


ร้อยละความสำเร็จในการสร้างสถาบันสีเขียว

เป้าหมายความสำเร็จ ร้อยละ 80

ทำได้ ร้อยละ 100

ประเด็นนโยบายที่ 4 พัฒนาสิ่งแวดล้อมที่เอื้ออำนวย (ต่อ)

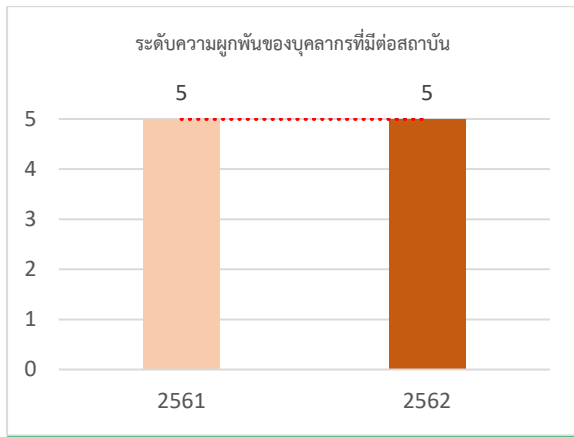


ร้อยละความพึงพอใจของบุคลากรและนักศึกษาที่มีต่อสภาพแวดล้อมคุณภาพชีวิต

เป้าหมายความสำเร็จ **ร้อยละ 85**

ทำได้ **ร้อยละ 84.08**

ประเด็นนโยบายที่ 5 พัฒนาคอร์ปรั้วคุณภาพพระจอมเกล้าลาดกระบัง



ระดับความผูกพันของบุคลากรที่มีต่อสถาบัน

เป้าหมายความสำเร็จ **ระดับ 5**

ทำได้ **ระดับ 5**

ส่วนที่ 4

ผลการดำเนินโครงการ

ผลการดำเนินโครงการตามแผนพัฒนาทรัพยากรบุคคล

1. โครงการพัฒนาบุคลากร อบรมในหัวข้อ “ การเขียนหนังสือราชการและหนังสือโต้ตอบ เพื่อประสานงานทั้งภายในและภายนอกองค์กรให้มีประสิทธิภาพ ”



สำนักงานบริหารทรัพยากรบุคคล จัดอบรมในหัวข้อ " การเขียนหนังสือราชการและหนังสือโต้ตอบ เพื่อประสานงานทั้งภายในและภายนอกองค์กรให้มีประสิทธิภาพ" โดยเป็นการบรรยาย ความสำคัญของงานและหนังสือราชการ ชนิดและลักษณะ หลักการ และเทคนิคการเขียน รวมทั้งศิลปะและเทคนิคต่างๆ ภาคบ่าย มีการเข้ากลุ่มฝึกปฏิบัติการเขียนหนังสือราชการในรูปแบบต่างๆ พร้อมทั้งรับฟังคำแนะนำ เพื่อใช้ในการปฏิบัติงาน

2. โครงการพัฒนาบุคลากร อบรมในหัวข้อ “ แนวทางการปฏิบัติการจัดซื้อจัดจ้างภาครัฐตาม พ.ร.บ. และระเบียบการจัดซื้อจัดจ้างภาครัฐ พ.ศ.2560 และ การจัดซื้อจัดจ้างภาครัฐ (ด้านงานก่อสร้าง) และการบริหารสัญญา “

สำนักงานบริหารทรัพยากรบุคคล ได้จัดการอบรมเรื่อง " แนวทางการปฏิบัติการจัดซื้อจัดจ้างภาครัฐตาม พ.ร.บ. และระเบียบการจัดซื้อจัดจ้างภาครัฐ พ.ศ.2560 และ การจัดซื้อจัดจ้างภาครัฐ (ด้านงานก่อสร้าง) และการบริหารสัญญา " โดยเป็นการบรรยายความรู้ทั่วไปเกี่ยวกับการบริหารงานพัสดุ การบริหารสัญญา กระบวนการขั้นตอน และปัญหาในการจัดซื้อจัดจ้างภาครัฐ ซึ่งช่วยให้บุคลากรสามารถนำความรู้ไปใช้ในการปฏิบัติงานและใช้ในการพัฒนาตนเองเพื่อให้งานมีประสิทธิภาพมากยิ่งขึ้น



3. โครงการสัมมนาบุคลากร

วันที่ 20-22 มิถุนายน 2562 และ วันที่ 27-29 มิถุนายน 2562 สำนักงานบริหารทรัพยากรบุคคล ได้จัด โครงการศึกษาดูงานเพื่อพัฒนาบุคลากร ประจำปีงบประมาณ พ.ศ. 2562 ขึ้น ณ โรงแรมเชนด็อนส์ เจ้าหลาว บีช รีสอร์ท จังหวัดจันทบุรี เพื่อมุ่งเน้นให้บุคลากรได้รู้จักเพื่อนร่วมงานในหน่วยงานต่าง ๆ อันจะนำไปสู่การประสานงานและการให้ความร่วมมือกันในการปฏิบัติงาน เสริมสร้างความสัมพันธ์ระหว่างบุคลากรให้มีความรักความผูกพันกันและมีพลังในการทำงานอย่างมีความสุข มีทัศนคติที่ดีต่องาน ผู้บริหาร หัวหน้างาน เพื่อนร่วมงาน พร้อมทั้งมีความสามัคคีในองค์กร



4. การประชุมชี้แจงแบบมอบหมายงานและการประเมินผลการปฏิบัติงาน

สถาบันเทคโนโลยีพระจอมเกล้าเจ้าคุณทหารลาดกระบัง ออกประกาศสถาบัน เรื่อง หลักเกณฑ์ เงื่อนไข และวิธีการประเมินผลการปฏิบัติงานของพนักงานสถาบันตำแหน่งสนับสนุนวิชาการ เพื่อให้บุคลากร เข้าใจและรับทราบถึงรายละเอียดของประกาศดังกล่าว สำนักงานบริหารทรัพยากรบุคคลจึงจัดประชุมเพื่อ ชี้แจงการมอบหมายงานและการประเมินผลการปฏิบัติงานของพนักงานสถาบันขึ้น โดยกำหนดให้ส่วนงานเข้า รับฟังการชี้แจง ระหว่างวันที่ 19 – 31 ตุลาคม 2561 ในส่วนของคณะต่าง ๆ ระหว่างวันที่ 2 – 28 พฤศจิกายน 2561 และวิทยาเขตชุมพรเขตรอุดมศักดิ์ ในวันที่ 21 ธันวาคม 2561



ส่วนที่ 5

ผลงานประจำปี
งบประมาณ 2562

ผลงานประจำปีงบประมาณ 2562 ฝ่ายบริหารงานบุคคล (HRM)

ฝ่ายบริหารงานบุคคล มีผลงานหลัก ๆ ที่เกิดขึ้นในปีงบประมาณ 2562 ดังนี้

1. ประกาศใช้ข้อบังคับสถาบัน ว่าด้วยการบริหารงานบุคคล พ.ศ.2562 โดยมีสาระสำคัญ คือ
 - 1.1) ให้ยกเลิกข้อบังคับสถาบัน ว่าด้วยการบริหารงานบุคคล พ.ศ.2559
 - 1.2) ให้ยกเลิกข้อบังคับสถาบัน ว่าด้วยการบริหารงานบุคคล (ฉบับที่ 2) พ.ศ. 2560
 - 1.3) ให้ยกเลิกข้อบังคับสถาบัน ว่าด้วยการบริหารงานบุคคล (ฉบับที่ 3) พ.ศ. 2561
 - 1.4) ให้ยกเลิกข้อบังคับสถาบัน ว่าด้วยการบริหารงานบุคคล (ฉบับที่ 4) พ.ศ. 2561
 - 1.5) ให้ยกเลิกข้อบังคับสถาบัน ว่าด้วยการบริหารงานบุคคล (ฉบับที่ 5) พ.ศ. 2561
 - 1.6) ให้ยกเลิก ระเบียบสถาบัน ว่าด้วยลูกจ้างรายเดือนที่จ้างด้วยเงินรายได้ พ.ศ. 2562
2. รายละเอียดสาระสำคัญในหมวด 3 การสรรหา บรรจุ และแต่งตั้ง ข้อ 18 เงื่อนไขการเป็นพนักงานสถาบัน ตำแหน่งวิชาการ
 - 2.1 กรณีดำรงตำแหน่ง ก่อนวันที่ 28 สิงหาคม 2561
 - (1) พนักงานสถาบันที่ดำรงตำแหน่งอาจารย์หรือนักวิจัย หากไม่ผ่านการพิจารณาให้ดำรงตำแหน่ง ผู้ช่วยศาสตราจารย์ หรือสูงกว่า ภายในระยะเวลา 5 ปี นับตั้งแต่วันที่ 29 สิงหาคม พ.ศ. 2561 ให้พนักงานสถาบันผู้นั้นพ้นสภาพการเป็นพนักงานสถาบัน
 - (2) พนักงานสถาบันตำแหน่งผู้ช่วยศาสตราจารย์ หากไม่ผ่านการพิจารณาให้ดำรงตำแหน่งรองศาสตราจารย์หรือสูงกว่า ภายใน 7 ปี นับตั้งแต่วันที่ 29 สิงหาคม พ.ศ. 2561 ให้ได้รับการพิจารณาเพิ่มค่าจ้างประจำปีไม่เกินร้อยละสอง จนกว่าจะได้ดำรงตำแหน่งรองศาสตราจารย์หรือสูงกว่า
 - 2.2 กรณีดำรงตำแหน่ง หลังวันที่ 28 สิงหาคม 2561
 - (1) พนักงานสถาบันตำแหน่งอาจารย์หรือนักวิจัย ต้องยื่นขอกำหนดตำแหน่งผู้ช่วยศาสตราจารย์หรือสูงกว่าอย่างช้าที่สุดก่อนครบกำหนดสัญญาจ้างครั้งที่สอง 180 วัน หากพนักงานสถาบันผู้ใดไม่ได้ดำเนินการตามที่กำหนดนี้ เมื่อครบกำหนดระยะเวลาตามสัญญาจ้างครั้งที่สองแล้ว ให้พนักงานสถาบันผู้นั้นพ้นสภาพการเป็นพนักงานสถาบัน ในกรณีของพนักงานสถาบันตำแหน่งอาจารย์ที่ยื่นขอกำหนดตำแหน่งผู้ช่วยศาสตราจารย์หรือสูงกว่า ก่อนครบกำหนดสัญญาจ้างครั้งที่สอง 180 วัน แต่ยังไม่ทราบผลการพิจารณาให้ขยายระยะเวลาตามสัญญาจ้างครั้งที่สองได้อีกไม่เกินสองครั้ง ครั้งละไม่เกิน 180 วัน และหากไม่ผ่านการพิจารณาให้ได้รับตำแหน่งรองศาสตราจารย์หรือสูงกว่า ให้พนักงานสถาบันผู้นั้นพ้นสภาพการเป็นพนักงานสถาบันเมื่อครบกำหนดระยะเวลาที่ได้รับการขยายสัญญาจ้าง
 - (2) พนักงานสถาบันตำแหน่งผู้ช่วยศาสตราจารย์ หากไม่ผ่านการพิจารณาให้ดำรงตำแหน่งรองศาสตราจารย์หรือสูงกว่า ภายใน 7 ปี นับตั้งแต่วันที่ดำรงตำแหน่งรองศาสตราจารย์หรือสูงกว่า

** การนับระยะเวลาเพื่อขอกำหนดตำแหน่งผู้ช่วยศาสตราจารย์ หรือรองศาสตราจารย์ตามข้อ 18.1 และข้อ 18.2 ในประกาศข้อบังคับสถาบัน ว่าด้วยการบริหารงานบุคคล พ.ศ. 2562 นั้น ไม่นับรวมระยะเวลาของการลาทุกประเภทที่มีระยะเวลาตั้งแต่ 180 วัน ขึ้นไป และระยะเวลาการดำรงตำแหน่งผู้บริหารตั้งแต่ระดับหัวหน้าภาควิชาขึ้นไป

3. การปรับปรุงขั้นตอนการดำเนินงาน เรื่อง การจ่ายเงินค่าใช้จ่ายในการเดินทางเข้าร่วมประชุมวิชาการ ณ ต่างประเทศ ด้วยเงินรายได้ พ.ศ.2561 โดยมีสาระสำคัญ คือ

3.1) หลักเกณฑ์การลาไปเข้าร่วมประชุมวิชาการ ที่สามารถเบิกค่าใช้จ่ายโดยใช้เงินรายได้ของส่วนงานต้นสังกัด มีอย่างใดอย่างหนึ่ง ดังนี้

(1) เป็นการประชุมทางวิชาการระดับนานาชาติ ที่ตีพิมพ์เรื่องเต็มใน Proceeding หรือ Journal ที่อยู่ในฐานข้อมูล SCOPUS สามารถเบิกค่าลงทะเบียนได้ตามที่จ่ายจริงและค่าใช้จ่ายอื่น ๆ ได้ไม่เกินร้อยละ 50

(2) เป็นผู้มีผลงานตีพิมพ์ในวารสารที่อยู่ในฐานข้อมูล Web of Science (WOS) หรือฐานข้อมูล SJR ใน quartile ที่ 1, 2 หรือ 3 จำนวน 1 เรื่อง ที่ตีพิมพ์ไม่เกิน 2 ปี ก่อนการประชุม สามารถเบิกค่าลงทะเบียนได้ตามที่จ่ายจริงและค่าใช้จ่ายอื่น ๆ ได้

3.2) หลักเกณฑ์การสนับสนุนค่าใช้จ่ายในการเข้าร่วมประชุมวิชาการให้ถ้อยโดยเบิกจ่ายได้ตามที่จ่ายจริง และไม่เกินวงเงินดังนี้

ประเทศ	อัตรา (บาท)
ลาว กัมพูชา อินโดนีเซีย เมียนมาร์ มาเลเซีย เวียดนาม และฟิลิปปินส์	20,000
ประเทศโซนเอเชีย ยกเว้น 7 ประเทศด้านบน	40,000
ประเทศโซนยุโรป อเมริกาเหนือ อเมริกาใต้ ออสเตรเลีย และแอฟริกา	60,000

3.3) ส่วนงานวิชาการสามารถกำหนดหลักเกณฑ์การสนับสนุนค่าใช้จ่ายในการเข้าร่วมประชุมทางวิชาการเพิ่มเติมได้ หากไม่ขัดหรือแย้งกับประกาศ

4. การปรับเปลี่ยนสวัสดิการของพนักงานสถาบัน

4.1) สวัสดิการสำหรับบุตร อัตราเดิมจำนวน 2 คน อัตราใหม่ปรับเพิ่มเป็น 3 คน

4.2) สวัสดิการด้านทันตกรรม

- การอุดฟัน อัตราเดิม 300 บาท/ครั้ง/วัน อัตราใหม่ปรับเพิ่มเป็น 800 บาท/ครั้ง
- การอุดฟัน อัตราเดิม 430 บาท/ครั้ง/วัน อัตราใหม่ปรับเพิ่มเป็น 800 บาท/จุดที่อุด
- การถอนฟัน อัตราเดิม 350 บาท/ครั้ง/วัน อัตราใหม่ปรับเพิ่มเป็น 800 บาท/ซี่

- 4.3) ค่าบริการทางการแพทย์ อัตราเดิมไม่เกินครั้งละ 50 บาท อัตราใหม่ปรับเพิ่มเป็นไม่เกินครั้งละ 100 บาท
- 4.4) สวัสดิการคลอดบุตร อัตราเดิมเหมาจ่าย 13,000 บาท อัตราใหม่ปรับเพิ่มเป็น จ่ายตามจริงไม่เกิน 50,000 บาท
- 4.5) เงินสะสมกองทุนสำรองเลี้ยงชีพ อัตราเดิม ร้อยละ 6 ของค่าจ้าง อัตราใหม่ปรับเพิ่มเป็น ร้อยละ 8 ของค่าจ้าง
- 4.6) สวัสดิการค่ารักษาพยาบาลบิดามารดา อัตราเดิม 10,000 บาท/ปี อัตราใหม่ปรับเพิ่มเป็น 20,000 บาท/ปี (บุตรทุกคนได้รับสิทธิ์)

ผลงานประจำปีงบประมาณ 2562 ฝ่ายพัฒนาบุคคล (HRD)

- ดำเนินการโครงการพัฒนาบุคลากร อบรมในหัวข้อ “ การเขียนหนังสือราชการและหนังสือโต้ตอบ เพื่อประสานงานทั้งภายในและภายนอกองค์กรให้มีประสิทธิภาพ ” ในวันที่ 30 มกราคม 2562 ณ ห้องปฏิบัติการคอมพิวเตอร์ E12-107 อาคาร 12 ชั้น คณะวิศวกรรมศาสตร์ สถาบันเทคโนโลยีพระจอมเกล้าคุณทหารลาดกระบัง
- ดำเนินการโครงการพัฒนาบุคลากร อบรมในหัวข้อ “ แนวทางการปฏิบัติการจัดซื้อจัดจ้างภาครัฐตาม พ.ร.บ. และระเบียบการจัดซื้อจัดจ้างภาครัฐ พ.ศ.2560 ในวันที่ 13 พฤษภาคม 2562 และการจัดซื้อจัดจ้างภาครัฐ (ด้านงานก่อสร้าง) และการบริหารสัญญา รุ่นที่ 1 ในวันที่ 13-16 พฤษภาคม 2562 และรุ่นที่ 2 ในระหว่างวันที่ 21-23 พฤษภาคม 2562 ณ ห้องประชุม 701 ชั้น 7 อาคารกรมหลวงนราธิวาสราชนครินทร์ สถาบันเทคโนโลยีพระจอมเกล้าคุณทหารลาดกระบัง
- ดำเนินการโครงการสัมมนาบุคลากร วันที่ 20-22 มิถุนายน 2562 และ วันที่ 27-29 มิถุนายน 2562 จัดโครงการศึกษาดูงานเพื่อพัฒนาบุคลากร ประจำปีงบประมาณ พ.ศ. 2562 ขึ้น ณ โรงแรมแซนด์ดูนส์ เจ้าหลาวปีช รีสอร์ท จังหวัดจันทบุรี
- ดำเนินการจัดประชุมเพื่อชี้แจงการมอบหมายงานและการประเมินผลการปฏิบัติงานของพนักงานสถาบัน ขึ้น โดยกำหนดให้ส่วนงานเข้ารับฟังการชี้แจง ระหว่างวันที่ 19 – 31 ตุลาคม 2561 ในส่วนของคณะต่าง ๆ ระหว่างวันที่ 2 – 28 พฤศจิกายน 2561 และวิทยาเขตชุมพรเขตรอุดมศักดิ์ ในวันที่ 21 ธันวาคม 2561
- ดำเนินการจัดโครงการพัฒนาบุคลากรเพื่อความยั่งยืน โดยดำเนินกิจกรรมโครงการฝึกอบรมหลักสูตร “การบริหารงานอุดมศึกษา ระดับต้น” ระหว่างวันที่ 24 เมษายน 2562 – 10 พฤษภาคม 2562 “การบริหารงานอุดมศึกษา ระดับกลาง” ระหว่างวันที่ 22 พฤษภาคม 2562 – 3 กรกฎาคม 2562 และ “ระบบบริหารคุณภาพการศึกษาที่ประชุมอธิการบดีแห่งประเทศไทย”
- ดำเนินการจัดโครงการมุทิตาจิตต่อผู้เกษียณอายุราชการ ประจำปี 2562 ณ หอประชุมใหญ่ คณะวิศวกรรมศาสตร์ เมื่อวันที่ 3 กันยายน 2562

7. ดำเนินการจัดโครงการปฐมนิเทศพนักงานใหม่ เมื่อวันพุธที่ 15 พฤษภาคม 2562 เวลา 08.30 ถึง 16.00 น. ห้องประชุมแคสเสด
8. ดำเนินโครงการยกย่องเชิดชูเกียรติ แต่คณาจารย์ ข้าราชการ พนักงาน และลูกจ้างประจำที่ปฏิบัติราชการในสถาบันฯ ครบ 25 ปี เป็นโครงการที่สภาคณาจารย์เป็นผู้ริเริ่มขึ้นเมื่อปี พ.ศ. 2542 โดยมีแนวความคิดว่า คณาจารย์ ข้าราชการ พนักงาน และลูกจ้างประจำของสถาบันฯ ซึ่งปฏิบัติราชการด้วยความวิริยะ อุตสาหะ ขยันหมั่นเพียร ทำคุณประโยชน์ให้แก่หน่วยงาน และสถาบันมาเป็นระยะเวลาครบ 25 ปี ได้มีส่วนร่วมในการพัฒนาหน่วยงาน และสถาบันฯ
9. ดำเนินการจัดทำแบบมอบหมายงานและการประเมินผลการปฏิบัติงานสำหรับพนักงานสถาบัน ให้มีความโปร่งใส ยุติธรรม และสามารถตรวจสอบได้
10. จัดทำประกาศสถาบันเทคโนโลยีพระจอมเกล้าเจ้าคุณทหารลาดกระบัง เรื่อง หลักเกณฑ์ เงื่อนไข และวิธีการประเมินผลการปฏิบัติงานของพนักงานสถาบันตำแหน่งสนับสนุนวิชาการ
11. อบรมการเขียนแบบมอบหมายงานและการประเมินผลการปฏิบัติงานให้กับทุกส่วนงาน
12. ดำเนินการต้อนรับคณะศึกษาดูงานจากมหาวิทยาลัยโตเกียว ประเทศญี่ปุ่น เมื่อวันที่ 12 พฤศจิกายน 2561 เพื่อแลกเปลี่ยนเรียนรู้งานด้านบริหารทรัพยากรบุคคลระหว่างเจ้าหน้าที่ด้านทรัพยากรบุคคลของมหาวิทยาลัยโตเกียวและสถาบันเทคโนโลยีพระจอมเกล้าเจ้าคุณทหารลาดกระบัง
13. ร่วมจัดงานวันลอยกระทงของสถาบันกับสำนักงานบริหารงานทั่วไปและประชาสัมพันธ์ เมื่อวันที่ 20 พฤศจิกายน 2561



ส่วนที่ 6
สรุปการใช้งบประมาณ

งบประมาณภาพรวม

ในปีงบประมาณ 2562 สำนักงานบริหารทรัพยากรบุคคล ได้รับจัดสรรงบประมาณรวม 7,880,600 บาท เพื่อใช้ในการบริหารจัดการกิจการภายในสำนักงาน โดยได้รับจัดสรรงบประมาณใน 2 กองทุน ได้แก่ กองทุนทั่วไป จำนวน 2,880,600 บาท และกองทุนพัฒนาบุคลากร จำนวน 5,000,000 บาท

เมื่อสิ้นปีงบประมาณ 2562 สำนักงานบริหารทรัพยากรบุคคล มีการสรุปการใช้งบประมาณประจำปี โดยใช้งบประมาณจากกองทุนทั่วไป จำนวน 2,867,261.27 บาท และกองทุนพัฒนาบุคลากร จำนวน 4,755,190.83 บาทไป รวมเป็นเงินทั้งสิ้น 7,622,452.10 บาท

ตารางที่ 22 สรุปการใช้งบประมาณ จำแนกตามประเภทกองทุน ปี 2562 (ข้อมูล ณ วันที่ 30 กันยายน 2562)

ประเภทกองทุน		ได้รับ	ใช้ไป	คงเหลือ	ร้อยละ การใช้จ่าย
กองทุนทั่วไป	ค่าสาธารณูปโภค/ ค่า โทรศัพท์สำหรับใช้งาน/ ค่าไปรษณียากร	10,000.00	10,000.00	0.00	100.00
	โครงการพิเศษรายจ่าย อื่น	2,040,600.00	2,030,300.00	10,300.00	99.50
	ค่าจัดประชุม/อบรม/ ค่าเอกสารต่าง ๆ	662,000.00	659,504.71	2,495.29	99.62
	ค่าวัสดุสำนักงาน	168,000.00	167,456.56	543.44	99.68
กองทุนพัฒนา บุคลากร	ทุนเพื่อพัฒนาบุคลากร	5,000,000.00	4,755,190.83	244,809.17	95.10
รวม		7,880,600.00	7,622,452.10	258,147.90	96.72

ส่วนที่ 7

การประเมินความพึงพอใจ

ผลการประเมินแบบสอบถามบุคลากรสถาบัน ภาพรวมสายวิชาการและสายสนับสนุนวิชาการ

การประเมินครั้งนี้ เป็นการประเมินแบบสอบถาม โดยใช้สถิติเชิงพรรณนา (Descriptive Study) ใช้แบบสอบถาม (Questionnaire) โดยเลือกตอบ (Multiple Choice) ทำการสอบถามข้อมูลทั่วไป ประกอบไปด้วย เพศ, อายุ, ระดับการศึกษา, ประเภทตำแหน่ง, ประเภทบุคลากร, จำนวนครั้งที่มารับบริการในรอบ 1 ปีที่ผ่านมา และช่องทางในการรับบริการ และใช้แบบสำรวจตรวจรายการ (Checklist) ลักษณะคำถามเป็นแบบปลายปิด (Close Ended Question) ทำการสอบถามความพึงพอใจต่อการให้บริการของส่วนบริหารทรัพยากรบุคคล ประกอบด้วย ด้านความรู้ในงานและการให้บริการ ด้านเว็บไซต์ และระบบสารสนเทศบุคลากร ด้านสวัสดิการและสิทธิประโยชน์ และด้านสภาพแวดล้อมและคุณภาพชีวิต, ความพึงพอใจต่อการให้บริการที่รวดเร็ว (ภาพรวม สนอ.), ความสุขในการทำงาน Happiness Index, ความผูกพันของบุคลากรที่มีต่อสถาบัน และความพึงพอใจต่อกระบวนการในการขอกำหนดตำแหน่งในระดับที่สูงขึ้นของบุคลากรสายสนับสนุนวิชาการ (สำหรับผู้ที่เคยขอกำหนดตำแหน่งและได้รับการอนุมัติประจำปีงบประมาณ 2560) ส่วนปัญหา อุปสรรคและข้อเสนอแนะ ใช้แบบสอบถามคำถามปลายเปิด (Open Ended Question) ใช้ทำการประเมินกับบุคลากรสถาบัน ภาพรวมสายวิชาการและสายสนับสนุนวิชาการ จำนวน 583 คน (สายวิชาการจำนวน 289 คน สายสนับสนุนวิชาการ จำนวน 294) โดยแบ่งการวิเคราะห์ออกเป็น 6 ส่วน จึงแบ่งการวิเคราะห์ได้ ดังนี้

- ส่วนที่ 1 ข้อมูลทั่วไปของบุคลากรสถาบัน ภาพรวมสายวิชาการและสายสนับสนุนวิชาการ
- ส่วนที่ 2 ความพึงพอใจต่อการให้บริการของสำนักงานบริหารทรัพยากรบุคคล
- ส่วนที่ 3 ความพึงพอใจต่อการให้บริการที่รวดเร็ว (ภาพรวม สนอ.)
- ส่วนที่ 4 ความสุขในการทำงาน Happiness Index
- ส่วนที่ 5 ความผูกพันของบุคลากรที่มีต่อสถาบัน
- ส่วนที่ 6 ปัญหา อุปสรรคและข้อเสนอแนะ

ส่วนที่ 1 ข้อมูลทั่วไปของบุคลากรสถาบัน ภาพรวมสายวิชาการและสายสนับสนุนวิชาการ

จากการวิเคราะห์ข้อมูลทั่วไปของบุคลากรสถาบัน ภาพรวมสายวิชาการและสายสนับสนุนวิชาการ จำนวน 583 คน ได้ผลการวิเคราะห์ดังนี้

เพศ พบว่า ส่วนใหญ่เป็นเพศหญิง ร้อยละ 71.2 รองลงมาเพศชาย ร้อยละ 28.8

อายุ พบว่า ส่วนใหญ่มีอายุระหว่าง 26 - 45 ปี ร้อยละ 65.9 รองลงมาอายุระหว่าง 46 - 60 ปี ร้อยละ 30.7

ระดับการศึกษา พบว่า ส่วนใหญ่จบปริญญาตรีหรือเทียบเท่า ร้อยละ 42.0 รองลงมาจบปริญญาเอกหรือเทียบเท่า ร้อยละ 41.0

ประเภทบุคลากร พบว่า ส่วนใหญ่เป็นพนักงานสถาบันเงินงบประมาณ ร้อยละ 52.1 รองลงมาเป็นพนักงานที่เปลี่ยนสถานภาพมาจากข้าราชการ ร้อยละ 22.6

จำนวนครั้งที่มารับบริการในรอบ 1 ปีที่ผ่านมา พบว่า ส่วนใหญ่มารับบริการ 3 - 6 ครั้ง ร้อยละ 64.0 รองลงมามารับบริการมากกว่า 6 ครั้ง ร้อยละ 18.7

ช่องทางในการติดต่อขอรับบริการส่วนใหญ่ พบว่า มาติดต่อขอรับบริการทางโทรศัพท์ ร้อยละ 67.9 รองลงมาติดต่อขอรับบริการโดยตรงที่ส่วนงาน ร้อยละ 31.0 รายละเอียดดังแสดงในตาราง 13 ตารางที่ 23 จำนวนและร้อยละของของบุคลากรสถาบัน ภาพรวมสายวิชาการและสายสนับสนุนวิชาการ จำแนกตามข้อมูลทั่วไป

ข้อมูลทั่วไป	จำนวน (n=583 คน)	ร้อยละ
1. เพศ		
ชาย	168	28.8
หญิง	415	71.2
2. อายุ (ปี)		
น้อยกว่า 26 ปี	20	3.4
26-45 ปี	384	65.9
46-60 ปี	179	30.7
60 ปีขึ้นไป	0	0.0
3. ระดับการศึกษา		
ต่ำกว่าปริญญาตรี	9	1.5
ปริญญาตรีหรือเทียบเท่า	245	42.0
ปริญญาโทหรือเทียบเท่า	90	15.4
ปริญญาเอกหรือเทียบเท่า	239	41.0

ข้อมูลทั่วไป	จำนวน (n=583 คน)	ร้อยละ
4. ประเภทบุคลากร		
ข้าราชการพลเรือนในสถาบันอุดมศึกษา	50	8.6
พนักงานสถาบันที่เปลี่ยนสถานภาพมาจากข้าราชการ	132	22.6
พนักงานสถาบันเงินงบประมาณ	304	52.1
พนักงานสถาบันเงินรายได้	80	13.7
พนักงานสถาบันประเภทพิเศษ	3	0.5
ลูกจ้างประจำ	10	1.7
ลูกจ้างรายเดือนด้วยเงินรายได้	4	0.7
5. จำนวนครั้งที่มารับบริการในรอบ 1 ปีที่ผ่านมา		
ไม่เคยมารับบริการ	0	0.0
1-2 ครั้ง	101	17.3
3-6 ครั้ง	373	64.0
มากกว่า 6 ครั้ง	109	18.7
6. โดยส่วนใหญ่แล้วท่านติดต่อขอรับบริการผ่านช่องทางใดมากที่สุด		
ติดต่อโดยตรงที่ส่วนงาน	181	31.0
ติดต่อทางโทรศัพท์	396	67.9
ติดต่อผ่าน E-mail / เว็บไซต์	6	1.0

ส่วนที่ 2 ความพึงพอใจต่อการให้บริการของส่วนบริหารทรัพยากรบุคคล

จากการวิเคราะห์ความพึงพอใจต่อการให้บริการของส่วนบริหารทรัพยากรบุคคล จำนวน 583 คน ได้ผลการวิเคราะห์ดังนี้

ความพึงพอใจต่อการให้บริการของส่วนบริหารทรัพยากรบุคคล พบว่า กลุ่มตัวอย่างมีความพึงพอใจต่อการให้บริการของส่วนบริหารทรัพยากรบุคคลรายข้อดังนี้ ข้อที่มีค่าเฉลี่ยสูงสุดคือ ข้อคำถามด้านความรู้ในงานและการให้บริการที่ว่า ความสุภาพ อธยาศัย การพูดจาด้วยถ้อยคำและน้ำเสียงที่สุภาพ (Mean = 4.53, SD = 0.84) รองลงมาคือ ข้อคำถามด้านการรับฟังปัญหา การตอบคำถาม ชี้แจงข้อสงสัย ให้คำแนะนำได้อย่างถูกต้องน่าเชื่อถือ (Mean = 4.52, SD = 0.83) ส่วนข้อที่มีค่าเฉลี่ยต่ำสุดคือ ข้อคำถามด้านสวัสดิการบ้านพักอาศัยสำหรับบุคลากรสถาบัน (Mean = 4.29, SD = 0.87) ผลการวิเคราะห์สามารถแยกเป็นรายด้านต่างๆ ดังนี้

ด้านความรู้ในงานและการให้บริการ พบว่า กลุ่มตัวอย่างมีความพึงพอใจต่อการให้บริการของส่วนบริหารทรัพยากรบุคคล ด้านความรู้ในงานและการให้บริการ รายข้อดังนี้ ข้อที่มีค่าเฉลี่ยสูงสุดคือ ข้อคำถามที่ว่า ความสุภาพ อธยาศัย การพูดจาด้วยถ้อยคำและน้ำเสียงที่สุภาพ (Mean = 4.53, SD = 0.84) รองลงมาคือ ข้อคำถามที่ว่า การรับฟังปัญหา การตอบคำถาม ชี้แจงข้อสงสัย ให้คำแนะนำได้อย่างถูกต้องน่าเชื่อถือ (Mean = 4.52, SD = 0.83) ส่วนข้อที่มีค่าเฉลี่ยต่ำสุดคือ ข้อคำถามที่ว่า ความรู้ ความเข้าใจ ระเบียบ ประกาศ ข้อบังคับ มติ ที่ใช้ในการปฏิบัติงาน (Mean = 4.36, SD = 0.84)

ด้านเว็บไซต์ และระบบสารสนเทศบุคลากร พบว่า กลุ่มตัวอย่างมีความพึงพอใจต่อการให้บริการของส่วนบริหารทรัพยากรบุคคล ด้านเว็บไซต์ และระบบสารสนเทศบุคลากร รายข้อดังนี้ ข้อที่มีค่าเฉลี่ยสูงสุดคือ ข้อคำถามที่ว่า ความครบถ้วนสมบูรณ์ของเนื้อหา มีความน่าสนใจและเข้าใจง่าย มีข้อมูลที่ทันสมัย และเป็นประโยชน์ต่อผู้ใช้งาน (Mean = 4.39, SD = 0.82) รองลงมาคือ ข้อคำถามที่ว่า ใช้งานง่าย ไม่ซับซ้อน (Mean = 4.34, SD = 0.79) และข้อคำถามที่ว่า ค้นหาและเข้าถึงข้อมูลได้อย่างรวดเร็ว (Mean = 3.34, SD = 0.78)

ด้านสวัสดิการและสิทธิประโยชน์ พบว่า กลุ่มตัวอย่างมีความพึงพอใจต่อการให้บริการของส่วนบริหารทรัพยากรบุคคล ด้านสวัสดิการและสิทธิประโยชน์ รายข้อดังนี้ ข้อที่มีค่าเฉลี่ยสูงสุดคือ ข้อคำถามที่ว่า กองทุนสวัสดิการด้านต่างๆ เช่น กองทุนสำรองเลี้ยงชีพ กองทุนเพื่อการศึกษาของบุคลากร กองทุนกู้เพื่อที่อยู่อาศัย (Mean = 4.50, SD = 0.85) รองลงมาคือ ข้อคำถามที่ว่า สวัสดิการด้านสวัสดิการเงินชดเชยในกรณีต่างๆ (Mean = 4.49, SD = 0.88) ส่วนข้อที่มีค่าเฉลี่ยต่ำสุดคือ ข้อคำถามที่ว่า สวัสดิการบ้านพักอาศัยสำหรับบุคลากรสถาบัน (Mean = 4.29, SD = 0.82)

ด้านสภาพแวดล้อมและคุณภาพชีวิต พบว่า กลุ่มตัวอย่างมีความพึงพอใจต่อการให้บริการของส่วนบริหารทรัพยากรบุคคล ด้านสภาพแวดล้อมและคุณภาพชีวิต รายข้อดังนี้ ข้อที่มีค่าเฉลี่ยสูงสุดคือ ข้อคำถามที่ว่า สภาพแวดล้อมที่เอื้อต่อการปฏิบัติงาน (Mean = 4.44, SD = 0.80) รองลงมาคือ ข้อคำถามที่ว่า มีระบบรักษาความปลอดภัย ที่ทำให้รู้สึกว่าคุณมีความปลอดภัยในชีวิตและทรัพย์สิน (Mean = 4.45, SD = 0.87) รายละเอียดดังแสดงในตาราง 14

ตารางที่ 24 จำนวน ร้อยละ ค่าเฉลี่ย และส่วนเบี่ยงเบนมาตรฐานเกี่ยวกับความพึงพอใจต่อการให้บริการของ
ส่วนบริหารทรัพยากรบุคคล

ประเด็นคำถาม	มากที่สุด	มาก	ปานกลาง	น้อย	น้อยที่สุด	Mean	SD	แปลผล
	จำนวน (ร้อยละ)	จำนวน (ร้อยละ)	จำนวน (ร้อยละ)	จำนวน (ร้อยละ)	จำนวน (ร้อยละ)			
ด้านความรู้ในงานและการให้บริการ								
1. ความรู้ ความเข้าใจ ระเบียบ ประกาศ ข้อบังคับ มติ ที่ใช้ในการ ปฏิบัติงาน	352 (60.4)	120 (20.6)	85 (14.6)	26 (4.5)	0 (0.0)	4.36	0.84	มากที่สุด
2. ความเอาใจใส่ กระตือรือร้น และความ พร้อมในการให้บริการ	363 (62.3)	162 (27.8)	51 (8.7)	7 (1.2)	0 (0.0)	4.51	0.85	มากที่สุด
3. ความสุภาพ อธิยาศัย การพูดจาด้วยถ้อยคำ และน้ำเสียงที่สุภาพ	368 (63.1)	182 (31.2)	17 (2.9)	11 (1.9)	5 (0.9)	4.53	0.84	มากที่สุด
4. การรับฟังปัญหา การ ตอบคำถาม ชี้แจงข้อ สงสัย ให้คำแนะนำได้ อย่างถูกต้องน่าเชื่อถือ	366 (62.8)	166 (28.5)	41 (7.0)	9 (1.5)	1 (0.2)	4.52	0.83	มากที่สุด
5. ความรวดเร็ว ถูกต้อง เรียบร้อย และทันเวลาใน การให้บริการ	360 (61.7)	154 (26.4)	63 (10.8)	3 (0.5)	3 (0.5)	4.48	0.80	มากที่สุด

ตารางที่ 24 จำนวน ร้อยละ ค่าเฉลี่ย และส่วนเบี่ยงเบนมาตรฐานเกี่ยวกับความพึงพอใจต่อการให้บริการของ ส่วนบริหารทรัพยากรบุคคล (ต่อ)

ประเด็นคำถาม	มากที่สุด	มาก	ปานกลาง	น้อย	น้อยที่สุด	Mean	SD	แปลผล
	จำนวน (ร้อยละ)	จำนวน (ร้อยละ)	จำนวน (ร้อยละ)	จำนวน (ร้อยละ)	จำนวน (ร้อยละ)			
ด้านเว็บไซต์ และระบบสารสนเทศบุคลากร								
6. ความครบถ้วน สมบูรณ์ของเนื้อหา มีความน่าสนใจและเข้าใจง่าย มีข้อมูลที่ทันสมัย และเป็นประโยชน์ต่อผู้ใช้งาน	277 (47.5)	274 (47.0)	20 (3.4)	10 (1.7)	2 (0.3)	4.39	0.82	มากที่สุด
7. ใช้งานง่าย ไม่ซับซ้อน	272 (46.7)	249 (42.7)	55 (9.4)	6 (1.0)	1 (0.2)	4.34	0.82	มากที่สุด
8. ค้นหาและเข้าถึงข้อมูลได้อย่างรวดเร็ว	257 (44.1)	272 (46.7)	50 (8.6)	4 (0.7)	0 (0.0)	4.34	0.78	มากที่สุด
ด้านสวัสดิการและสิทธิประโยชน์								
9. สวัสดิการด้านการรักษาพยาบาลที่ครอบคลุมถึงสมาชิกในครอบครัว	325 (55.7)	220 (37.7)	32 (5.5)	3 (0.5)	3 (0.5)	4.48	0.88	มากที่สุด
10. สวัสดิการด้านทันตกรรม การตรวจสุขภาพ ค่าคลอดบุตร และประกันอุบัติเหตุ	325 (55.7)	210 (36.0)	39 (6.7)	9 (1.5)	0 (0.0)	4.46	0.83	มากที่สุด

ตารางที่ 24 จำนวน ร้อยละ ค่าเฉลี่ย และส่วนเบี่ยงเบนมาตรฐานเกี่ยวกับความพึงพอใจต่อการให้บริการของ ส่วนบริหารทรัพยากรบุคคล (ต่อ)

ประเด็นคำถาม	มากที่สุด	มาก	ปานกลาง	น้อย	น้อยที่สุด	Mean	SD	แปลผล
	จำนวน (ร้อยละ)	จำนวน (ร้อยละ)	จำนวน (ร้อยละ)	จำนวน (ร้อยละ)	จำนวน (ร้อยละ)			
ด้านสวัสดิการและสิทธิประโยชน์ (ต่อ)								
11. กองทุนสวัสดิการ ด้านต่างๆ เช่น กองทุนสำรองเลี้ยงชีพ กองทุนเพื่อการศึกษาของบุคลากร กองทุนกู้เพื่อที่อยู่อาศัย	383 (65.7)	120 (20.6)	70 (12.0)	10 (1.7)	0 (0.0)	4.50	0.85	มากที่สุด
12. สวัสดิการเงินชดเชยในกรณีต่างๆ	344 (59.0)	185 (31.7)	49 (8.4)	5 (0.9)	0 (0.0)	4.49	0.88	มาก
13. สวัสดิการบ้านพักอาศัยสำหรับบุคลากรสถาบัน	316 (54.2)	210 (36.0)	50 (8.6)	6 (1.0)	1 (0.2)	4.29	0.82	มากที่สุด
ด้านสภาพแวดล้อมและคุณภาพชีวิต								
14. สภาพแวดล้อมที่เอื้อต่อการปฏิบัติงาน	326 (55.9)	200 (34.3)	46 (7.9)	11 (1.9)	0 (0.0)	4.44	0.80	มากที่สุด
15. มีระบบรักษาความปลอดภัย ที่ทำให้รู้สึกว่าคุณมีความปลอดภัยในชีวิตและทรัพย์สิน	332 (56.9)	192 (32.9)	47 (8.1)	12 (2.1)	0 (0.0)	4.45	0.87	มากที่สุด

การวิเคราะห์ระดับความพึงพอใจต่อการให้บริการของส่วนบริหารทรัพยากรบุคคล จำนวน 583 คน กลุ่มตัวอย่างที่ตอบแบบสอบถาม มีระดับความพึงพอใจต่อการให้บริการของส่วนบริหารทรัพยากรบุคคลโดยภาพรวมอยู่ในระดับมากที่สุด (Mean = 4.42, SD = 0.85) **ซึ่งค่าเป้าหมายอยู่ที่ระดับ 5 (89.0%)** ส่วนด้านที่มีค่าเฉลี่ยสูงสุดคือ ด้านความรอบรู้ในงานและการให้บริการ (Mean = 4.48, SD = 0.84) รองลงมาคือ ด้านสภาพแวดล้อมและคุณภาพชีวิต (Mean = 4.45, SD = 0.85) ส่วนด้านที่มีค่าเฉลี่ยต่ำสุดคือ ด้านเว็บไซต์ และระบบสารสนเทศบุคลากร (Mean = 4.36, SD = 0.85) รายละเอียดดังแสดงในตาราง 15

ตารางที่ 25 ค่าเฉลี่ย และส่วนเบี่ยงเบนมาตรฐานระดับการประเมินความพึงพอใจต่อการให้บริการของส่วนบริหารทรัพยากรบุคคล

ความพึงพอใจต่อการให้บริการ	Mean	SD	แปลผล
ด้านความรอบรู้ในงานและการให้บริการ	4.48	0.84	มากที่สุด
ด้านเว็บไซต์ และระบบสารสนเทศบุคลากร	4.36	0.85	มากที่สุด
ด้านสวัสดิการและสิทธิประโยชน์	4.38	0.87	มากที่สุด
ด้านสภาพแวดล้อมและคุณภาพชีวิต	4.45	0.85	มากที่สุด
รวม	4.42	0.85	มากที่สุด

ส่วนที่ 3 ความพึงพอใจต่อการให้บริการที่รวดเร็ว (ภาพรวม สนอ.)

จากการวิเคราะห์ความพึงพอใจต่อการให้บริการที่รวดเร็ว (ภาพรวม สนอ.) จำนวน 583 คน ได้ผลการวิเคราะห์ดังนี้

ความพึงพอใจต่อการให้บริการที่รวดเร็ว (ภาพรวม สนอ.) พบว่า กลุ่มตัวอย่างมีความพึงพอใจต่อการให้บริการที่รวดเร็ว (ภาพรวม สนอ.) รายข้อดังนี้ ข้อที่มีค่าเฉลี่ยสูงสุดคือ ข้อคำถามที่ว่า กระบวนการลดรอบระยะเวลาในการให้บริการ มีกระบวนการงานในการให้บริการแบบใหม่ (Mean = 4.52, SD = 0.89) รองลงมาคือ ข้อคำถามที่ว่า ให้บริการที่รวดเร็ว ทันเวลา ตามกรอบการทำงาน (Mean = 4.51, SD = 0.82)

การวิเคราะห์ระดับความพึงพอใจต่อการให้บริการที่รวดเร็ว (ภาพรวม สนอ.) จำนวน 583 คน กลุ่มตัวอย่างที่ตอบแบบสอบถาม มีระดับความพึงพอใจต่อการให้บริการที่รวดเร็ว (ภาพรวม สนอ.) โดยภาพรวมอยู่ในระดับมากที่สุด (Mean = 4.52, SD = 0.87) ซึ่งค่าเป้าหมายอยู่ที่ระดับ 5 (90.4%) รายละเอียดดังแสดงในตาราง 16

ตารางที่ 26 จำนวน ร้อยละ ค่าเฉลี่ย และส่วนเบี่ยงเบนมาตรฐานเกี่ยวกับความพึงพอใจต่อการให้บริการที่รวดเร็ว (ภาพรวม สนอ.)

ประเด็นคำถาม	มากที่สุด	มาก	ปานกลาง	น้อย	น้อยที่สุด	Mean	SD	แปลผล
	จำนวน (ร้อยละ)	จำนวน (ร้อยละ)	จำนวน (ร้อยละ)	จำนวน (ร้อยละ)	จำนวน (ร้อยละ)			
1. กระบวนการลดรอบระยะเวลาในการให้บริการ มีกระบวนการในการให้บริการแบบใหม่	362 (62.1)	172 (29.5)	40 (6.9)	8 (1.4)	1 (0.2)	4.52	0.89	มากที่สุด
2. ให้บริการที่รวดเร็วทันเวลา ตามกรอบการทำงาน	362 (62.1)	160 (27.4)	57 (9.8)	4 (0.7)	0 (0.0)	4.51	0.82	มากที่สุด
รวม						4.52	0.87	มากที่สุด

ส่วนที่ 4 ความสุขในการทำงาน Happiness Index

จากการวิเคราะห์ความสุขในการทำงาน Happiness Index จำนวน 583 คน ได้ผลการวิเคราะห์ดังนี้

ความสุขในการทำงาน Happiness Index พบว่า กลุ่มตัวอย่างมีความสุขในการทำงาน Happiness Index รายข้อดังนี้ ข้อที่มีค่าเฉลี่ยสูงสุดคือ ข้อคำถามที่ว่า ท่านมีการงานที่ดีและมั่นคง (Mean = 3.64, SD = 0.88) รองลงมาคือ ข้อคำถามที่ท่านมีการพัฒนาตนเอง แสวงหาความรู้และใฝ่รู้ในทางที่ดี (Mean = 3.57, SD = 0.83) ส่วนข้อที่มีค่าเฉลี่ยต่ำสุดคือ ข้อคำถามที่ว่า ขณะปฏิบัติงานท่านมีเพื่อนร่วมงานที่ดี และสังคมในการทำงานที่ดี (Mean = 3.13, SD = 0.82)

การวิเคราะห์ระดับความสุขในการทำงาน Happiness Index จำนวน 583 คน กลุ่มตัวอย่างที่ตอบแบบสอบถาม มีระดับความสุขในการทำงาน Happiness Index โดยภาพรวมอยู่ในระดับมากที่สุด (Mean = 3.56, SD = 0.85) **ซึ่งค่าเป้าหมายอยู่ที่ระดับ 8.9 (89%)** รายละเอียดดังแสดงในตาราง 17

ตารางที่ 27 จำนวน ร้อยละ ค่าเฉลี่ย และส่วนเบี่ยงเบนมาตรฐานเกี่ยวกับความสุขในการทำงาน

Happiness Index

ประเด็นคำถาม	Very Happy	Happy	Unhappy	Very Unhappy	Mean	SD	แปลผล
	จำนวน (ร้อยละ)	จำนวน (ร้อยละ)	จำนวน (ร้อยละ)	จำนวน (ร้อยละ)			
1. ขณะปฏิบัติงานท่านมีสุขภาพแข็งแรงดี	359 (61.6)	160 (27.4)	58 (9.9)	0 (0.0)	3.54	0.80	มาก
2. ท่านมีการผ่อนคลายตนเองขณะปฏิบัติงาน	345 (59.2)	201 (34.5)	33 (5.7)	4 (0.7)	3.52	0.75	มาก
3. ท่านและเพื่อนร่วมงานมีน้ำใจไมตรีที่ดีต่อกัน	332 (56.9)	202 (34.6)	33 (5.7)	6 (1.0)	3.56	0.82	มาก
4. ท่านมีจิตวิญญาณที่ดีต่อการทำงานในสถาบัน	334 (57.3)	208 (35.7)	34 (5.8)	7 (1.2)	3.49	0.87	มาก
5. ท่านมีครอบครัวที่ดีสนับสนุนการทำงานของท่าน	361 (61.9)	192 (32.9)	30 (5.1)	0 (0.0)	3.52	0.83	มาก
6. ท่านมีเพื่อนร่วมงาน และสังคมในการทำงานที่ดี	303 (52.0)	183 (31.4)	31 (5.3)	6 (1.0)	3.13	0.82	มาก
7. ท่านมีการพัฒนาตนเองแสวงหาความรู้และไฟรู้ในทางที่ดี	413 (70.8)	105 (18.0)	54 (9.3)	11 (1.9)	3.57	0.83	มาก
8. ท่านมีสุขภาพทางการเงินที่ดี	374 (64.2)	142 (24.4)	57 (9.8)	10 (1.7)	3.51	0.87	มาก
9. ท่านมีการงานที่ดี และมั่นคง	411 (70.5)	140 (24.0)	26 (4.5)	6 (1.0)	3.64	0.88	มากที่สุด
รวม					3.56	0.85	มาก

ส่วนที่ 5 ความผูกพันของบุคลากรที่มีต่อสถาบัน

จากการวิเคราะห์ความผูกพันของบุคลากรที่มีต่อสถาบัน จำนวน 583 คน ได้ผลการวิเคราะห์ดังนี้

ความผูกพันของบุคลากรที่มีต่อสถาบัน พบว่า กลุ่มตัวอย่างมีความผูกพันของบุคลากรที่มีต่อสถาบัน รายข้อดังนี้ ข้อที่มีค่าเฉลี่ยสูงสุดคือ ข้อคำถามที่ว่า ท่านสามารถสร้างความก้าวหน้าในอาชีพของท่านได้ (Mean = 4.48, SD = 0.85) รองลงมาคือ ข้อคำถามที่ว่า ท่านมีภาวะความเป็นผู้นำในตัวเอง และเป็นส่วนหนึ่งในการสร้างมีวัฒนธรรมองค์กรที่ดี (Mean = 4.45, SD = 0.87) และท่านพึงพอใจในค่าตอบแทนและสวัสดิการที่ท่านได้รับ (Mean = 4.45, SD = 0.86) ส่วนข้อที่มีค่าเฉลี่ยต่ำสุดคือ ข้อคำถามที่ว่า ท่านสามารถรักษาคุณภาพ หรือแยกแยะเรื่องงานและเรื่องส่วนตัวได้ (Mean = 4.25, SD = 0.86)

การวิเคราะห์ระดับความผูกพันของบุคลากรที่มีต่อสถาบัน จำนวน 583 คน กลุ่มตัวอย่างที่ตอบแบบสอบถาม มีระดับความผูกพันของบุคลากรที่มีต่อสถาบัน โดยภาพรวมอยู่ในระดับมากที่สุด (Mean = 4.42, SD = 0.86) **ซึ่งค่าเป้าหมายอยู่ที่ระดับ 5** รายละเอียดดังแสดงในตาราง 18

ตารางที่ 28 จำนวน ร้อยละ ค่าเฉลี่ย และส่วนเบี่ยงเบนมาตรฐานเกี่ยวกับความผูกพันของบุคลากรที่มีต่อสถาบัน

ประเด็นคำถาม	มากที่สุด	มาก	ปานกลาง	น้อย	น้อยที่สุด	Mean	SD	แปลผล
	จำนวน (ร้อยละ)	จำนวน (ร้อยละ)	จำนวน (ร้อยละ)	จำนวน (ร้อยละ)	จำนวน (ร้อยละ)			
1. ท่านมีความรับผิดชอบต่องานประจำหรืองานอย่างอื่นที่ท่านได้รับมอบหมาย	315 (54.0)	225 (38.6)	30 (5.1)	9 (1.5)	4 (0.7)	4.44	0.89	มากที่สุด
2. ท่านพึงพอใจในสภาพแวดล้อมที่ท่านทำงานอยู่	287 (49.2)	264 (45.3)	30 (5.1)	4 (0.7)	0 (0.0)	4.44	0.86	มากที่สุด
3. ท่านมีภาวะความเป็นผู้นำในตัวเอง และเป็นส่วนหนึ่งในการสร้างมีวัฒนธรรมองค์กรที่ดี	321 (55.1)	235 (40.3)	15 (2.6)	2 (0.3)	0 (0.0)	4.45	0.87	มากที่สุด
4. ท่านพึงพอใจในค่าตอบแทนและสวัสดิการที่ท่านได้รับ	329 (56.4)	198 (34.0)	50 (8.6)	3 (0.5)	3 (0.5)	4.45	0.86	มากที่สุด

ตารางที่ 28 จำนวน ร้อยละ ค่าเฉลี่ย และส่วนเบี่ยงเบนมาตรฐานเกี่ยวกับความผูกพันของบุคลากรที่มีต่อสถาบัน (ต่อ)

ประเด็นคำถาม	มากที่สุด	มาก	ปานกลาง	น้อย	น้อยที่สุด	Mean	SD	แปลผล
	จำนวน (ร้อยละ)	จำนวน (ร้อยละ)	จำนวน (ร้อยละ)	จำนวน (ร้อยละ)	จำนวน (ร้อยละ)			
5. ท่านสามารถสร้างความก้าวหน้าในอาชีพของท่านได้	332 (56.9)	212 (36.4)	30 (5.1)	5 (0.9)	4 (0.7)	4.48	0.85	มากที่สุด
6. ท่านสามารถรักษาคุณภาพหรือแยกแยะเรื่องงานและเรื่องส่วนตัวได้	349 (59.9)	197 (33.8)	29 (5.0)	8 (1.4)	0 (0.0)	4.25	0.86	มากที่สุด
รวม						4.42	0.85	มากที่สุด

ส่วนที่ 6 ปัญหา อุปสรรคและข้อเสนอแนะ

ปัญหาและอุปสรรค

1. ส่วนบริหารทรัพยากรบุคคล อยู่ไกลจากคณะ/วิทยาลัย ทำให้มีความลำบากในการเดินทางมาใช้บริการ n = 7
2. มีปัญหาในการติดต่อผ่านช่องทางโทรศัพท์ บางครั้งไม่มีคนรับสาย n = 19

ข้อเสนอแนะ

1. เจ้าหน้าที่ควรจ้รับสายโทรศัพท์แทน n = 3