



รายงานประจำปี 2561

สำนักงานบริหารทรัพยากรบุคคล
สถาบันเทคโนโลยีพระจอมเกล้าเจ้าคุณทหารลาดกระบัง

พระจอมเกล้าฯลาดกระบัง
KMITL



2018

ANNUAL

Hunam Resource Management Office
King Mongkut's Institute of Technology Ladkrabang

คำนำ

รายงานผลการดำเนินงาน ประจำปีงบประมาณ 2561 ของสำนักงานบริหารทรัพยากรบุคคลฉบับนี้จัดทำขึ้นเพื่อรายงานผลการดำเนินงานของสำนักงานบริหารทรัพยากรบุคคลในฐานะส่วนงานที่มีบทบาทในการบริหารและพัฒนาทรัพยากรบุคคลให้มีความพร้อมกับการเปลี่ยนแปลง โดยรายงานผลการดำเนินงานประจำปีเล่มนี้ได้นำเสนอผลการดำเนินโครงการตามแผนยุทธศาสตร์ของสถาบัน ตลอดจนรายงานผลการดำเนินโครงการตามแผนพัฒนาทรัพยากรบุคคล การได้รับเกียรติในการต้อนรับคณะศึกษาดูงาน รวมทั้ง กิจกรรมที่สำนักงานบริหารทรัพยากรบุคคลสร้างสรรค์และเข้าร่วมกิจกรรม/โครงการของส่วนงาน ซึ่งมีความเกี่ยวข้องกับการดำเนินงานด้านการบริหารทรัพยากรบุคคล เพื่อให้ส่วนงานต่าง ๆ ได้รับทราบความคืบหน้าการดำเนินงานของสำนักงานบริหารทรัพยากรบุคคล และสามารถนำข้อมูลไปใช้ประโยชน์ได้ตามสมควร

สำนักงานบริหารทรัพยากรบุคคล

สำนักงานอธิการบดี

สถาบันเทคโนโลยีพระจอมเกล้าเจ้าคุณทหารลาดกระบัง

สารจากรองอธิการบดีฝ่ายพัฒนาบุคลากร



สำนักงานบริหารทรัพยากรบุคคล เป็นหน่วยงานในสังกัดของสำนักงานอธิการบดี ที่มีภารกิจอันสำคัญยิ่งในการพัฒนาบุคลากร โดยให้ความสำคัญกับการพัฒนา “คน” ซึ่งถือเป็นทรัพยากรที่มีค่าสูงสุดของสถาบัน และเป็นกำลังสำคัญในการขับเคลื่อนสถาบันให้ประสบความสำเร็จ โดยได้วางรากฐานการบริหารจัดการ “งานบุคคล” อย่างทุ่มเท จริงจัง และใส่ใจ ตลอดระยะเวลาที่ผ่านมา

ในรอบปีงบประมาณ พ.ศ.2561 ที่ผ่านมา สำนักงานบริหารทรัพยากรบุคคล ได้จัดทำรายงานประจำปี 2561 ขึ้น เพื่อเป็นการรวบรวมข้อมูลที่เกี่ยวข้องกับกิจกรรมและผลการดำเนินงานด้านการบริหารทรัพยากรบุคคลของสถาบันเทคโนโลยีพระจอมเกล้าเจ้าคุณทหารลาดกระบัง โดยในปีงบประมาณ 2561 นั้น

มีหลายกิจกรรมที่สำคัญเกิดขึ้น ซึ่งสอดคล้องกับเป้าหมายและภารกิจที่มุ่งเน้นให้ระบบการบริหารทรัพยากรบุคคลมีความยืดหยุ่น คล่องตัว เป็นธรรมและเป็นมิตรกับทุกฝ่าย บุคลากรมีคุณภาพและมีทัศนคติที่เอื้อต่อการขับเคลื่อนสถาบัน ด้วยการนำระบบสมรรถนะมาใช้ เพื่อให้บุคลากรในสวนงาน/หน่วยงานต่าง ๆ สามารถดึงศักยภาพรายบุคคลและร่วมกันสร้างประสิทธิภาพและประสิทธิผลสูงสุดให้กับสถาบัน

ข้อมูลในรายงานประจำปีเล่มนี้แสดงให้เห็นถึง สำนักงานบริหารทรัพยากรบุคคลมีความมุ่งมั่นที่จะสร้างความก้าวหน้าให้ “สถาบันเทคโนโลยีพระจอมเกล้าเจ้าคุณทหารลาดกระบัง” อย่างไม่หยุดยั้ง มีกิจกรรมและผลงานจำนวนมาก บุคลากรภายในสำนักงานบริหารทรัพยากรบุคคลทุกคนมีความตั้งใจที่จะร่วมกันเสนอและสร้างผลสัมฤทธิ์เพื่อ “การเป็นที่พึ่งพิงของบุคลากรทุกคนในสถาบัน”

(รองศาสตราจารย์ ดร.จรรูญ เล้าสินวัฒนา)

รองอธิการบดีฝ่ายพัฒนาบุคลากร

สถาบันเทคโนโลยีพระจอมเกล้าเจ้าคุณทหารลาดกระบัง

สารจากผู้ช่วยอธิการบดีฝ่ายพัฒนาบุคคลและอบรม



ข้อมูลในรายงานประจำปี 2561 นี้แสดงให้เห็นถึงสำนักงานบริหารทรัพยากรบุคคล มุ่งมั่นสร้างความก้าวหน้าให้ “สถาบันเทคโนโลยีพระจอมเกล้าเจ้าคุณทหารลาดกระบัง” อย่างไม่หยุดยั้ง มีกิจกรรมโครงการและผลงานจำนวนมาก มีบุคลากรที่มีความตั้งใจร่วมกันเสนอและสร้างผลสัมฤทธิ์เพื่อ “การเป็นที่พึ่งพาของบุคลากรทุกคนทุกระดับ” ความสำเร็จของสำนักงานบริหารทรัพยากรบุคคล ล้วนได้ด้วยความร่วมมือของบุคลากรทุกฝ่าย รายงานประจำปีเล่มนี้รวบรวมข้อมูลผลการดำเนินงาน ซึ่งจะทำให้ทราบและเข้าใจถึงสภาพภาพของการดำเนินการต่างๆ ในภาพรวมทั้งหมด และหวังเป็นอย่างยิ่งว่าข้อมูลต่างๆ จะเอื้อประโยชน์ต่อ คณะผู้บริหาร บุคลากร และผู้สนใจต่อไป

(ผู้ช่วยศาสตราจารย์ ดร.สุธีรา พันธุ์ธีรานุรักษ์)

ผู้ช่วยอธิการบดีฝ่ายพัฒนาบุคคลและอบรม

สารจากผู้ช่วยอธิการบดีฝ่ายพัฒนาบุคลากร

รายงานประจำปี 2561 แสดงผลการดำเนินงานของสำนักงานบริหารทรัพยากรบุคคลที่สอดคล้องกับประเด็นยุทธศาสตร์ของสถาบัน ซึ่งแสดงให้เห็นถึงความพยายามและความตั้งใจของบุคลากรทุกฝ่ายในสำนักงานบริหารทรัพยากรบุคคลที่จะผลักดันให้สถาบันขับเคลื่อนไปตามยุทธศาสตร์ที่กำหนด

ในนามของผู้บริหาร ขอขอบคุณบุคลากรทุกฝ่ายที่ได้ทุ่มเทแรงกาย แรงใจ และสติปัญญา ในการปฏิบัติหน้าที่อย่างเต็มที่ เพื่อให้สถาบันสามารถก้าวหน้าต่อไปอย่างมั่นคงและมีประสิทธิภาพ

(ผู้ช่วยศาสตราจารย์ ดร.สุธี ชูดีไพจิตร)

ผู้ช่วยอธิการบดีฝ่ายพัฒนาบุคลากร



สารบัญ

ส่วนที่ 1	บทนำ	6
	วิสัยทัศน์ (VISION)	6
	พันธกิจ (MISSION)	6
	ปรัชญา	6
	ค่านิยมองค์กร	6
	โครงสร้างองค์กร ขอบเขตงาน และความรับผิดชอบของกองทรัพยากรบุคคล	7
	ข้อมูลบุคลากร	8
ส่วนที่ 2	ผลการดำเนินงาน ตามประเด็นยุทธศาสตร์ที่ 4 สนับสนุนการพัฒนาองค์กรคุณภาพอย่างยั่งยืน (KMITL Excellence)	26
	ผลการดำเนินงานตามประเด็นนโยบายที่ 1 พัฒนาระบบธรรมาภิบาลและการบริหารจัดการที่ดี (Good Governance & Management)	27
	ผลการดำเนินงานตามประเด็นนโยบายที่ 5 พัฒนาครอบครัวคุณภาพพระจอมเกล้าลาดกระบัง (Quality of Life & Harmony)	30
ส่วนที่ 3	ผลการปฏิบัติงานตามคำรับรองการปฏิบัติงานประจำปีงบประมาณ 2561	
ส่วนที่ 4	ผลการดำเนินโครงการตามแผนพัฒนาทรัพยากรบุคคล	32
ส่วนที่ 5	ผลงานประจำปีงบประมาณ 2561	37
ส่วนที่ 6	สรุปการใช้งบประมาณประจำปี 2561	41
ส่วนที่ 7	การประเมินความพึงพอใจต่อคุณภาพการบริการของส่วนงาน	43

ส่วนที่ 1 : บทนำ

วิสัยทัศน์ (VISION)

“เป็นสถาบันอุดมศึกษาด้านวิทยาศาสตร์และเทคโนโลยี 1 ใน 10
ของภูมิภาคอาเซียน ในปี ค.ศ.2020”

พันธกิจ (MISSION)

ตามพระราชบัญญัติสถาบัน ได้กำหนดไว้ 4 ด้าน คือ

1. การจัดการเรียนการสอน
2. การวิจัย
3. การบริการวิชาการ
4. ทำนุบำรุงศิลปะและวัฒนธรรม

ปรัชญา (PHILOSOPHY)

“การศึกษา วิจัย ด้านวิทยาศาสตร์และเทคโนโลยี เป็นรากฐานของการพัฒนาประเทศ”

ค่านิยม (CORE VALUE)

“LOVE”

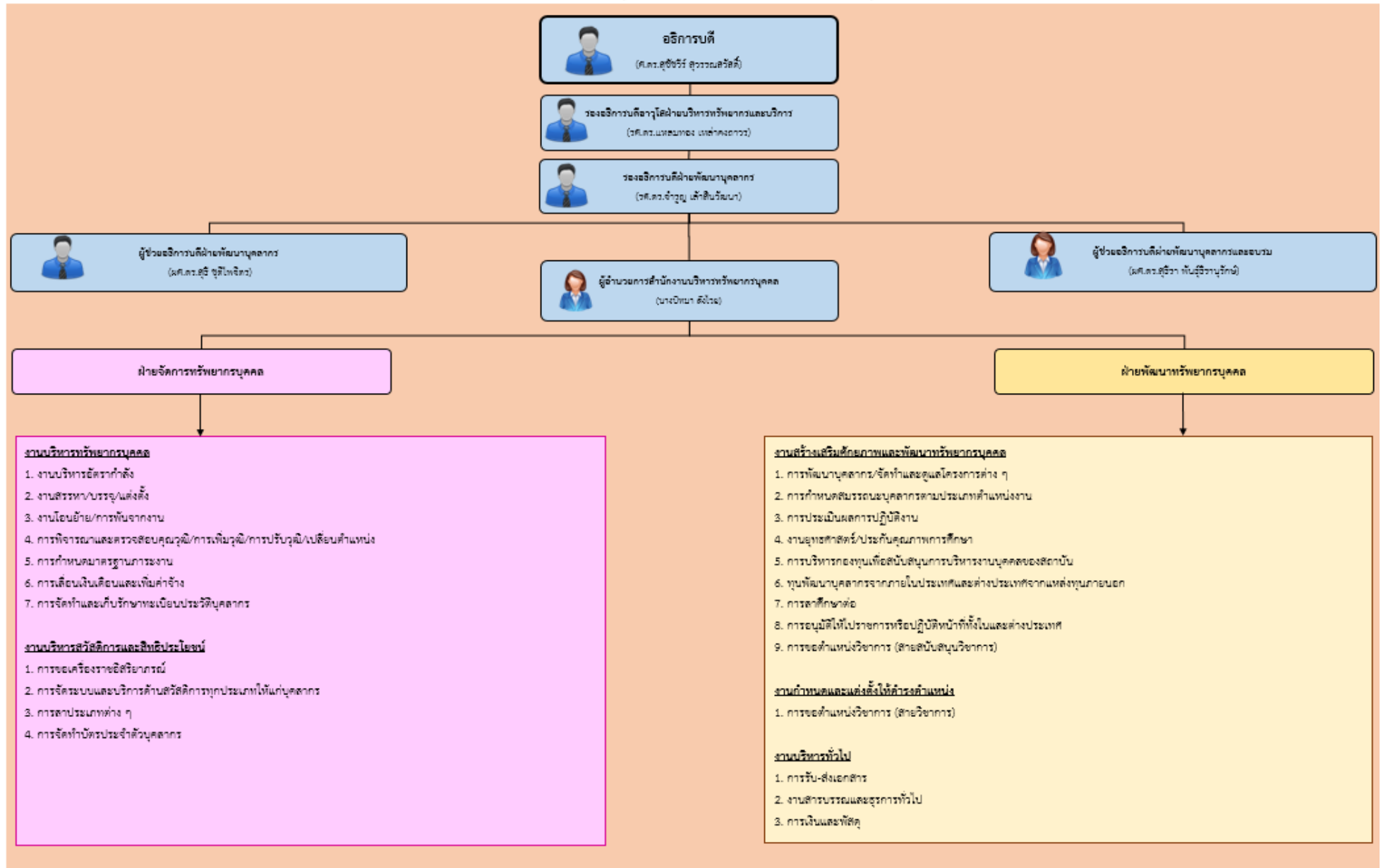
L = Loyalty (รักองค์กร)

O = Optimism (คิดบวก)

V = Vision (มีวิสัยทัศน์)

E = Excellence (สู่ความเป็นเลิศ)

โครงสร้างสำนักงานบริหารทรัพยากรบุคคล สถาบันเทคโนโลยีพระจอมเกล้าเจ้าคุณทหารลาดกระบัง



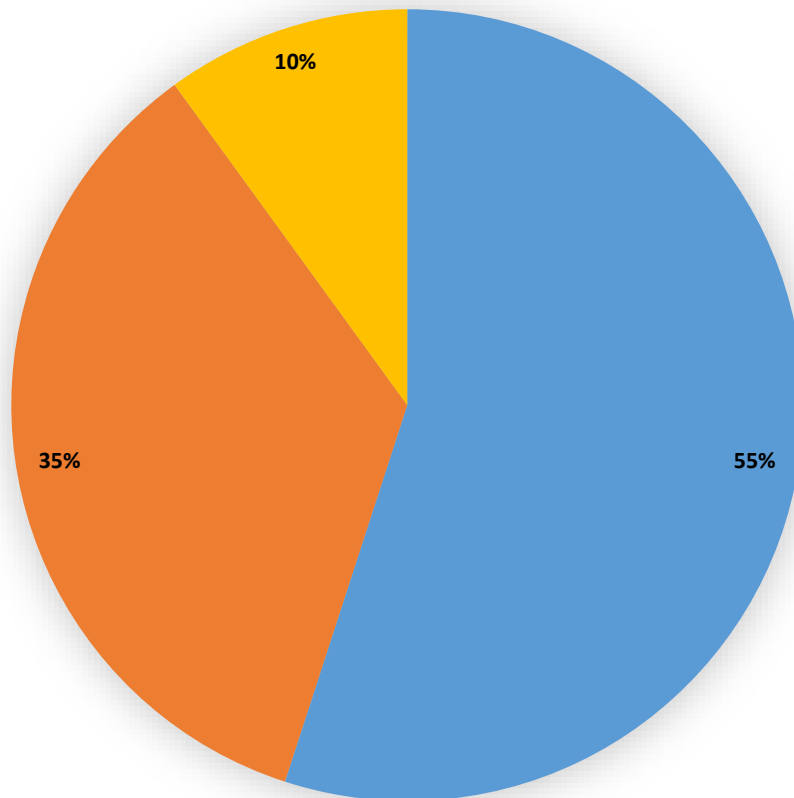
ข้อมูลบุคลากรสำนักงานบริหารทรัพยากรบุคคล

สำนักงานบริหารทรัพยากรบุคคลมีหน้าที่สำคัญในการดูแลบุคลากรทุกประเภทของสถาบันเทคโนโลยีพระจอมเกล้าเจ้าคุณทหารลาดกระบัง ซึ่งมีจำนวนทั้งสิ้น 2,173 คน (ข้อมูล ณ วันที่ 30 กันยายน 2561) ภายใต้การดำเนินงานของ รองอธิการบดีฝ่ายพัฒนาบุคลากร ผู้ช่วยอธิการบดีฝ่ายพัฒนาบุคลากร ผู้ช่วยอธิการบดีฝ่ายพัฒนาบุคลากรและอบรม ผู้อำนวยการสำนักงานบริหารทรัพยากรบุคคล และพนักงานสถาบัน รวม 20 คน

ตาราง 1 อัตรากำลังบุคลากรสำนักงานบริหารทรัพยากรบุคคล จำแนกตามประเภท

ประเภท	จำนวน (คน)
พนักงานสถาบันเงินงบประมาณ	11
พนักงานสถาบันเงินรายได้	7
พนักงานสถาบันที่เปลี่ยนสถานภาพมาจากข้าราชการ	2
รวม	20

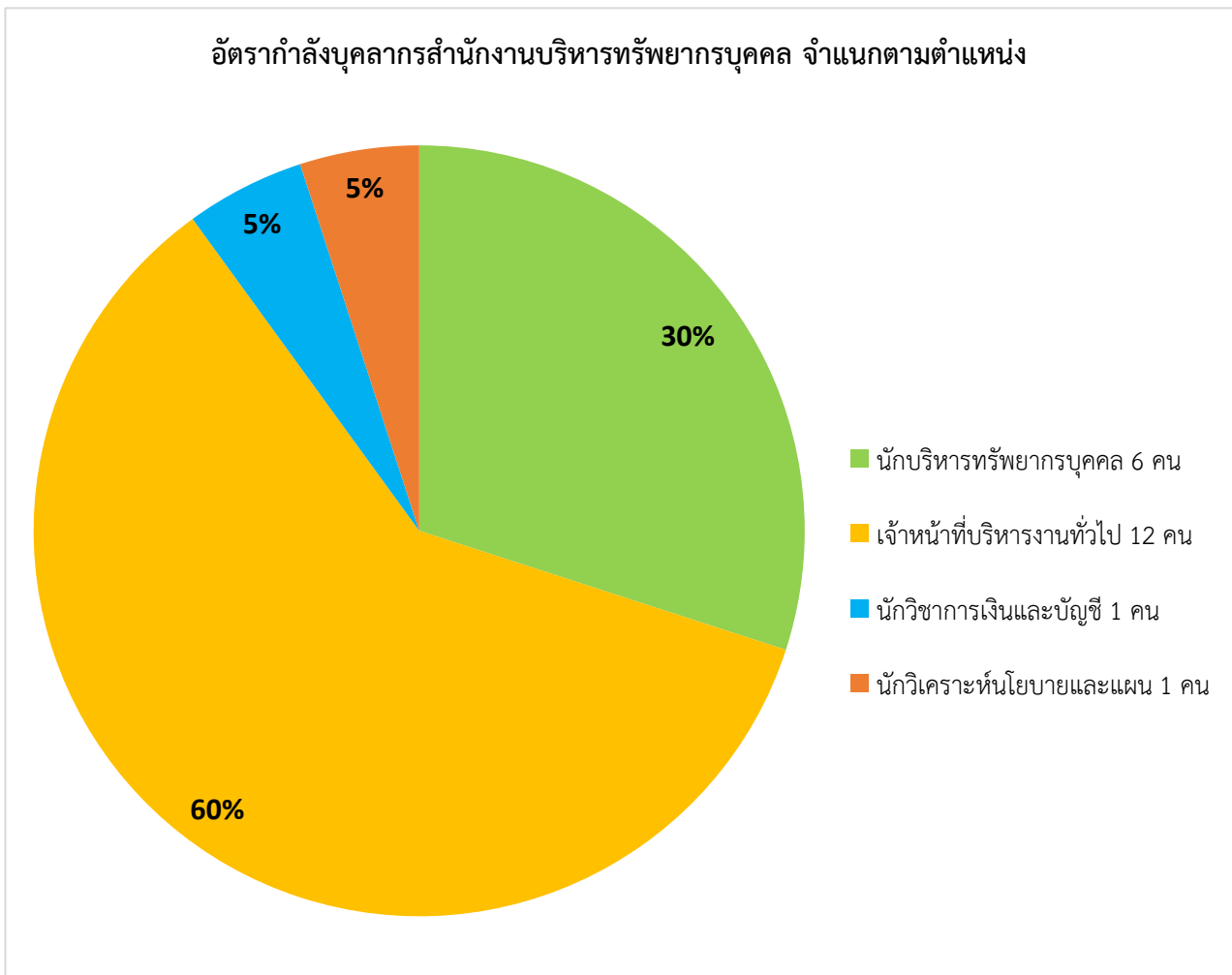
อัตรากำลังบุคลากรสำนักงานบริหารทรัพยากรบุคคล จำแนกตามประเภท



- พนักงานสถาบันเงินงบประมาณ 11 คน
- พนักงานสถาบันเงินรายได้ 7 คน
- พนักงานสถาบันที่เปลี่ยนสถานภาพมาจากข้าราชการ 2 คน

ตาราง 2 อัตรากำลังบุคลากรสำนักงานบริหารทรัพยากรบุคคล จำแนกตามตำแหน่ง

ตำแหน่ง	จำนวน (คน)
นักบริหารทรัพยากรบุคคล	6
เจ้าหน้าที่บริหารงานทั่วไป	12
นักวิชาการเงินและบัญชี	1
นักวิเคราะห์นโยบายและแผน	1
รวม	20

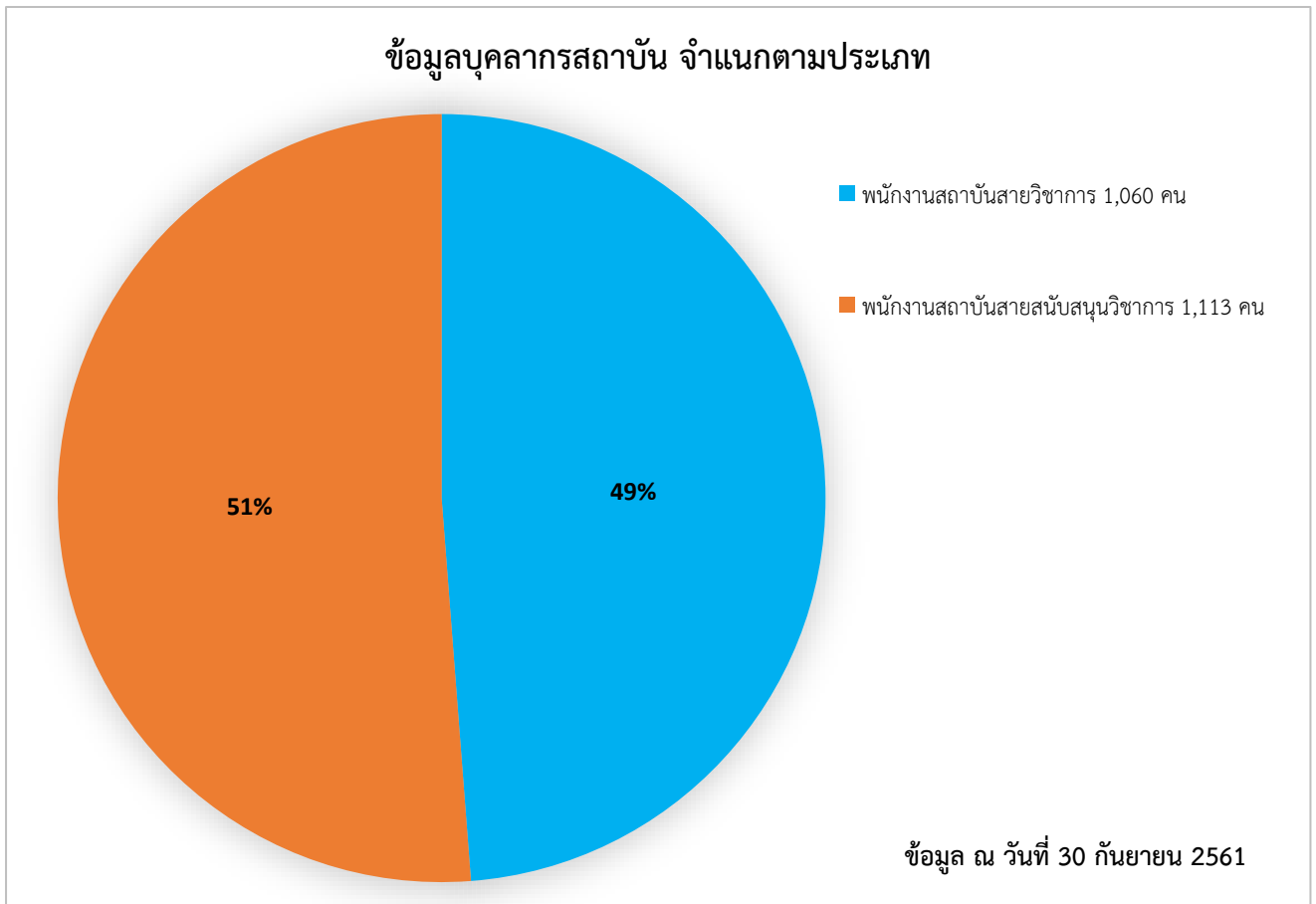


ข้อมูลบุคลากรสถาบันเทคโนโลยีพระจอมเกล้าเจ้าคุณทหารลาดกระบัง

ข้อมูลบุคลากรสถาบันสามารถแบ่งออกได้เป็น 2 สาย คือ สายวิชาการและสายสนับสนุนวิชาการ ข้อมูลในรายงานประจำปีฉบับนี้ เป็นข้อมูล ณ วันที่ 30 กันยายน 2561

ตาราง 3 ข้อมูลบุคลากรสถาบัน จำแนกตามประเภท

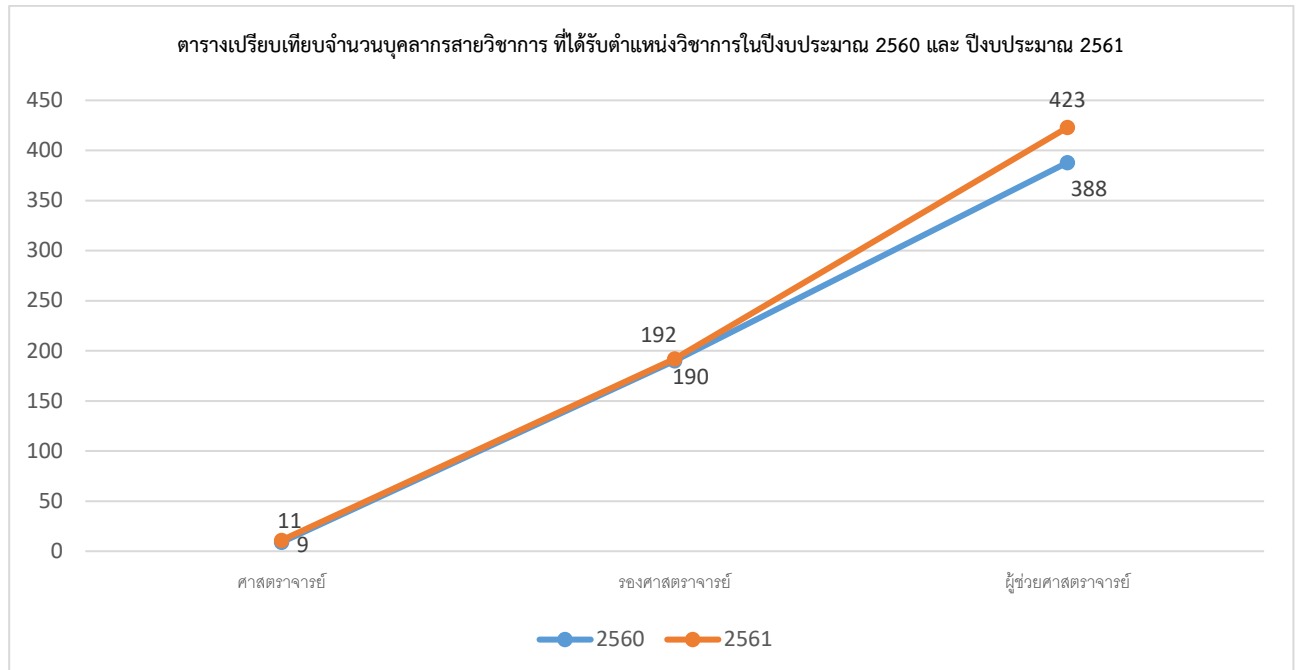
ประเภท	จำนวน (คน)
พนักงานสถาบันสายวิชาการ	1,060
พนักงานสถาบันสายสนับสนุนวิชาการ	1,113
รวม	2,173



ข้อมูลบุคลากรสถาบันสายวิชาการ

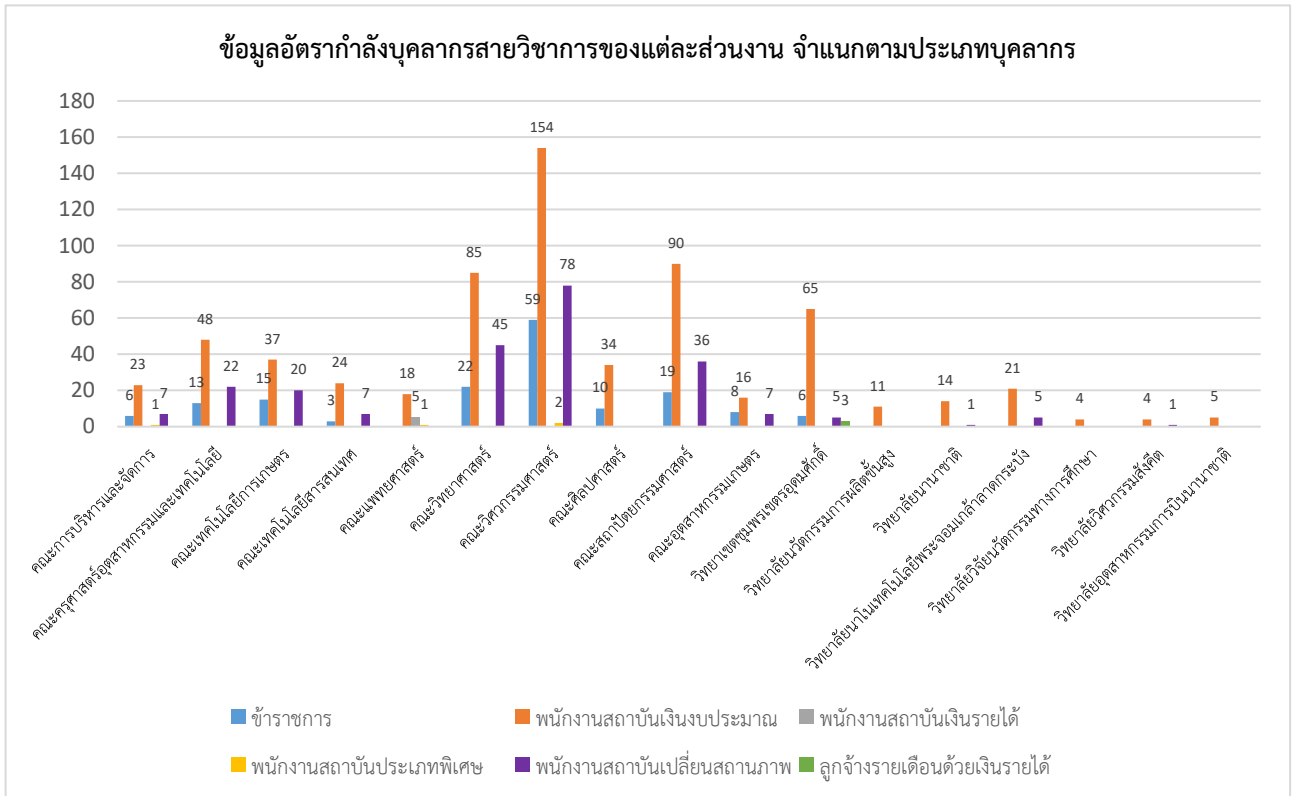
ตาราง 4 ข้อมูลอัตรากำลังบุคลากรสายวิชาการของแต่ละส่วนงาน จำแนกตามตำแหน่งวิชาการ

คณะ/ส่วนงาน	ปีงบประมาณ 2560					ปีงบประมาณ 2561				
	ศ.	รศ.	ผศ.	อ.	รวม	ศ.	รศ.	ผศ.	อ.	รวม
คณะกรรมการบริหารและจัดการ	0	6	13	15	34	0	9	16	12	37
คณะครุศาสตร์อุตสาหกรรมและเทคโนโลยี	0	20	31	34	85	0	21	33	29	83
คณะเทคโนโลยีการเกษตร	0	17	29	26	72	0	16	31	25	72
คณะเทคโนโลยีสารสนเทศ	0	7	15	14	36	0	7	14	13	34
คณะแพทยศาสตร์	1	0	1	12	14	1	2	2	19	24
คณะวิทยาศาสตร์	0	24	61	70	155	0	26	65	61	152
คณะวิศวกรรมศาสตร์	6	80	110	104	300	7	75	128	83	293
คณะศิลปศาสตร์	0	4	7	39	50	0	2	6	36	44
คณะสถาปัตยกรรมศาสตร์	0	21	58	68	147	1	20	61	63	145
คณะอุตสาหกรรมเกษตร	1	6	14	11	32	1	6	13	11	31
วิทยาเขตชุมพรเขตรอุดมศักดิ์	0	2	23	55	80	0	2	26	51	79
วิทยาลัยนวัตกรรมการผลิตขั้นสูง	0	0	6	9	15	0	1	6	4	11
วิทยาลัยนานาชาติ	0	1	6	12	19	0	1	7	7	15
วิทยาลัยนาโนเทคโนโลยีพระจอมเกล้าลาดกระบัง	1	2	14	9	26	1	4	13	8	26
วิทยาลัยวิจัยนวัตกรรมการศึกษา	0	0	0	5	5	0	0	0	4	4
วิทยาลัยวิศวกรรมสังคม	0	0	0	0	0	0	0	1	4	5
วิทยาลัยอุตสาหกรรมการบินนานาชาติ	0	0	0	8	8	0	0	1	4	5
ผลรวมทั้งหมด	9	190	388	491	1,078	11	192	423	434	1,060

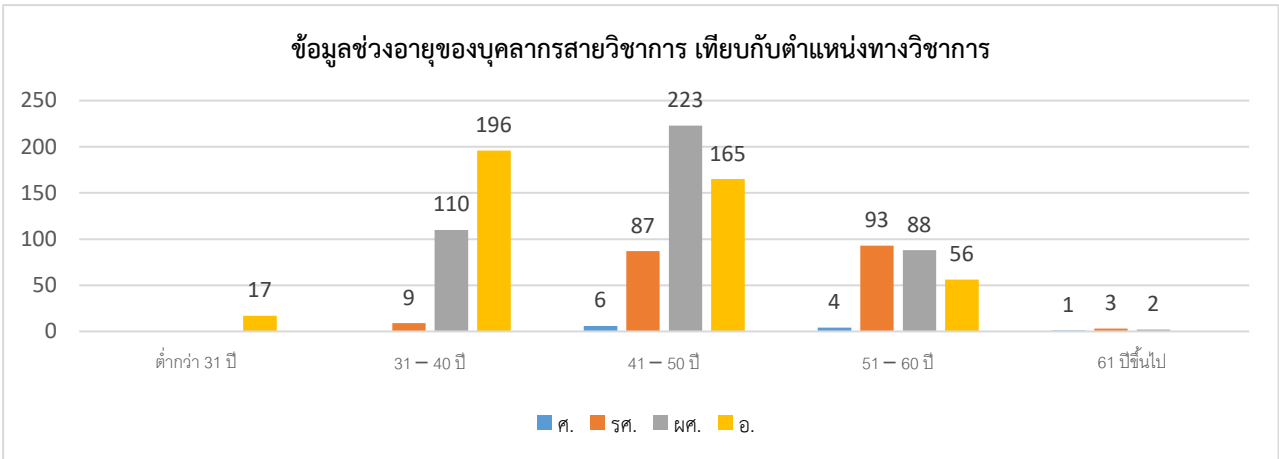


ตาราง 5 ข้อมูลอัตรากำลังบุคลากรสายวิชาการของแต่ละส่วนงาน จำแนกตามประเภทบุคลากร

คณะ/ส่วนงาน	ประเภทบุคลากร						รวม (คน)
	ข้าราชการ	พนักงาน สถาบันเงิน งบประมาณ	พนักงาน สถาบันเงิน รายได้	พนักงาน สถาบัน ประเภท พิเศษ	พนักงาน สถาบัน เปลี่ยน สถานภาพ	ลูกจ้างราย เดือนด้วย เงินรายได้	
คณะกรรมการบริหารและจัดการ	6	23		1	7		37
คณะครุศาสตร์อุตสาหกรรมและเทคโนโลยี	13	48			22		83
คณะเทคโนโลยีการเกษตร	15	37			20		72
คณะเทคโนโลยีสารสนเทศ	3	24			7		34
คณะแพทยศาสตร์		18	5	1			24
คณะวิทยาศาสตร์	22	85			45		152
คณะวิศวกรรมศาสตร์	59	154		2	78		293
คณะศิลปศาสตร์	10	34					44
คณะสถาปัตยกรรมศาสตร์	19	90			36		145
คณะอุตสาหกรรมเกษตร	8	16			7		31
วิทยาเขตชุมพรเขตรอุดมศักดิ์	6	65			5	3	79
วิทยาลัยนวัตกรรมการผลิตขั้นสูง		11					11
วิทยาลัยนานาชาติ		14			1		15
วิทยาลัยนาโนเทคโนโลยีพระจอมเกล้าลาดกระบัง		21			5		26
วิทยาลัยวิจัยนวัตกรรมการศึกษา		4					4
วิทยาลัยวิศวกรรมสังคม		4			1		5
วิทยาลัยอุตสาหกรรมการบินนานาชาติ		5					5
ผลรวมทั้งหมด	161	653	5	4	234	3	1060

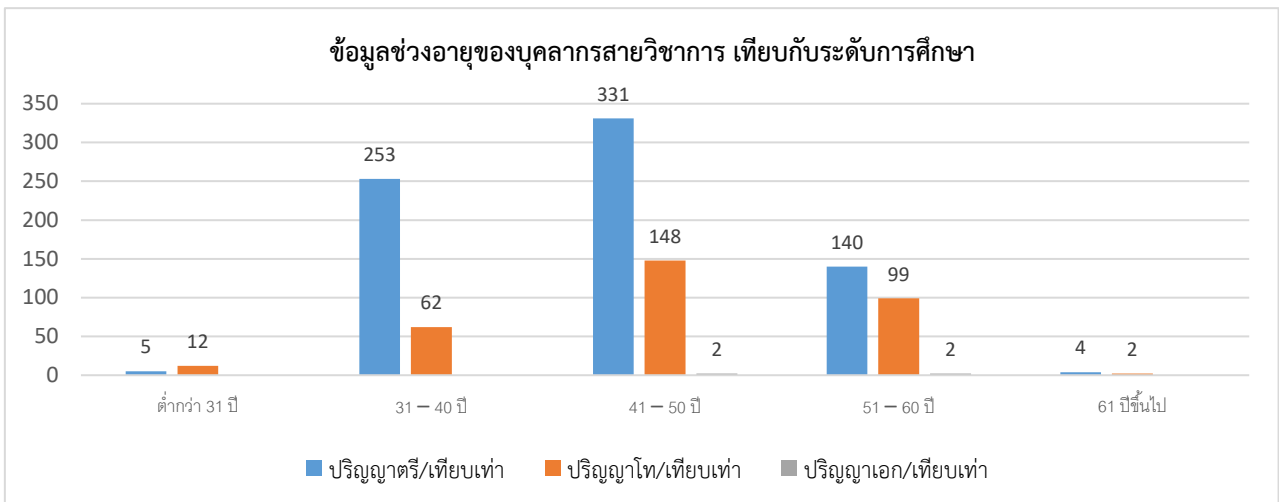


ช่วงอายุ	ตำแหน่งทางวิชาการ				รวม (คน)
	ศ.	รศ.	ผศ.	อ.	
ต่ำกว่า 31 ปี	-	-	-	17	17
31 - 40 ปี	-	9	110	196	315
41 - 50 ปี	6	87	223	165	481
51 - 60 ปี	4	93	88	56	241
61 ปีขึ้นไป	1	3	2		6
ผลรวมทั้งหมด	11	192	423	434	1060



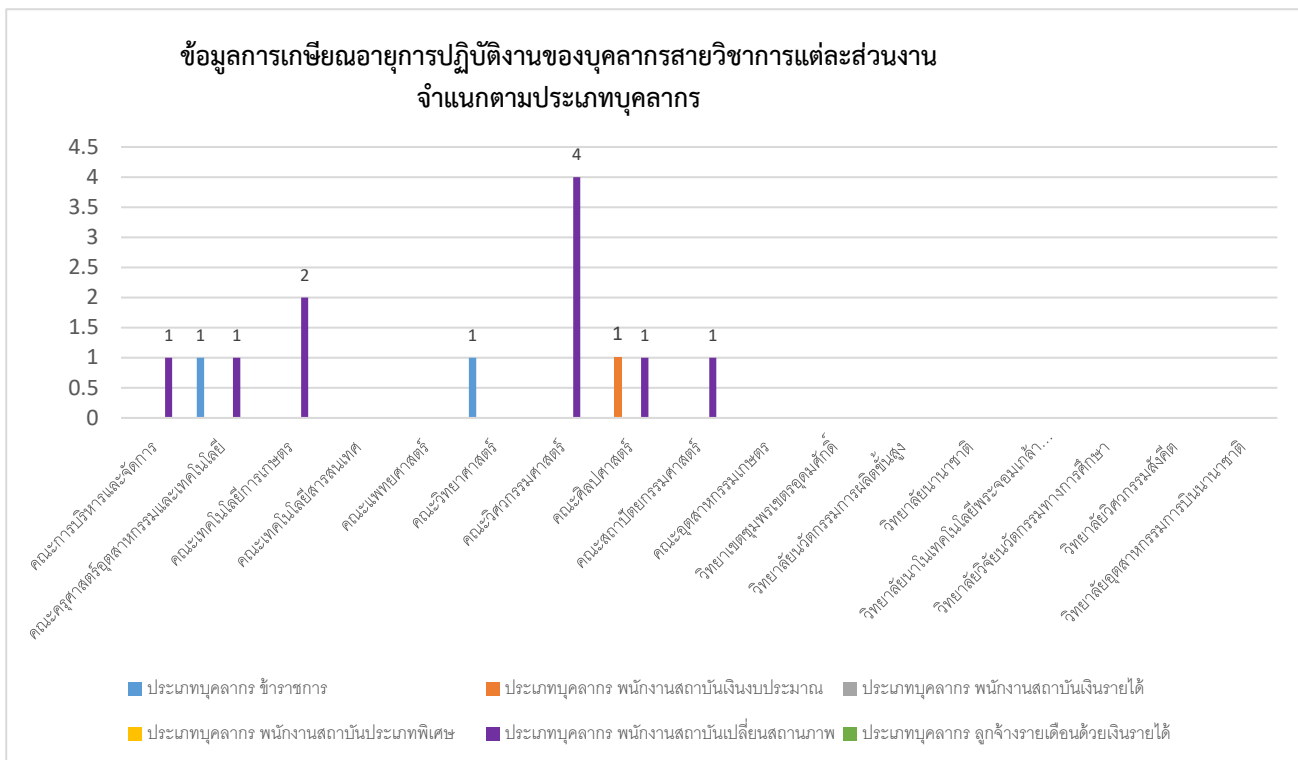
ตาราง 7 ข้อมูลช่วงอายุของบุคลากรสายวิชาการ เทียบกับระดับการศึกษา

ช่วงอายุ	ระดับการศึกษา			รวม (คน)
	ปริญญาตรี/เทียบเท่า	ปริญญาโท/เทียบเท่า	ปริญญาเอก/เทียบเท่า	
ต่ำกว่า 31 ปี	5	12		17
31 - 40 ปี	253	62		315
41 - 50 ปี	331	148	2	481
51 - 60 ปี	140	99	2	241
61 ปีขึ้นไป	4	2		6
ผลรวมทั้งหมด	733	323	4	1060



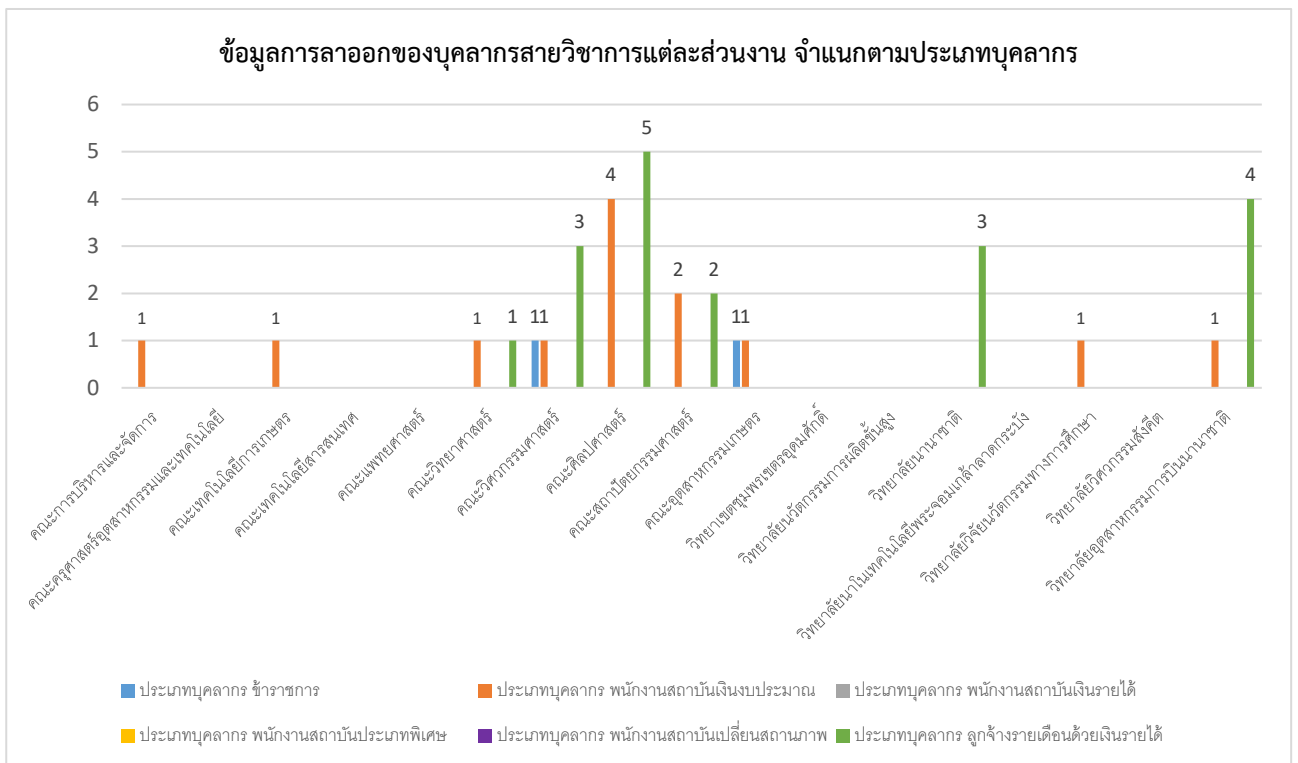
ตาราง 8 ข้อมูลการเกษียณอายุการปฏิบัติงานของบุคลากรสายวิชาการแต่ละส่วนงาน จำแนกตามประเภทบุคลากร

คณะ/ส่วนงาน	ประเภทบุคลากร						รวม (คน)
	ข้าราชการ	พนักงานสถาบันเงินงบประมาณ	พนักงานสถาบันรายได้	พนักงานสถาบันประเภทพิเศษ	พนักงานสถาบันเปลี่ยนสถานภาพ	ลูกจ้างรายเดือนด้วยเงินรายได้	
คณะกรรมการบริหารและจัดการ					1		1
คณะครุศาสตร์อุตสาหกรรมและเทคโนโลยี	1				1		2
คณะเทคโนโลยีการเกษตร					2		2
คณะเทคโนโลยีสารสนเทศ							0
คณะแพทยศาสตร์							0
คณะวิทยาศาสตร์	1						1
คณะวิศวกรรมศาสตร์					4		4
คณะศิลปศาสตร์		1			1		2
คณะสถาปัตยกรรมศาสตร์					1		1
คณะอุตสาหกรรมเกษตร							0
วิทยาเขตชุมพรเขตรอุดมศักดิ์							0
วิทยาลัยนวัตกรรมการผลิตขั้นสูง							0
วิทยาลัยนานาชาติ							0
วิทยาลัยนาโนเทคโนโลยีพระจอมเกล้าลาดกระบัง							0
วิทยาลัยวิจัยนวัตกรรมการศึกษา							0
วิทยาลัยวิศวกรรมสังคม							0
วิทยาลัยอุตสาหกรรมการบินนานาชาติ							0
ผลรวมทั้งหมด	2	1	0	0	10	0	13



ตาราง 9 ข้อมูลการลาออกของบุคลากรสายวิชาการแต่ละส่วนงาน จำแนกตามประเภทบุคลากร

คณะ/ส่วนงาน	ประเภทบุคลากร						รวม (คน)
	ข้าราชการ	พนักงานสถาบันเงินงบประมาณ	พนักงานสถาบันรายได้	พนักงานสถาบันประเภทพิเศษ	พนักงานสถาบันเปลี่ยนสถานภาพ	ลูกจ้างรายเดือนด้วยเงินรายได้	
คณะกรรมการบริหารและจัดการ		1					1
คณะครุศาสตร์อุตสาหกรรมและเทคโนโลยี							0
คณะเทคโนโลยีการเกษตร		1					1
คณะเทคโนโลยีสารสนเทศ							0
คณะแพทยศาสตร์							0
คณะวิทยาศาสตร์		1				1	2
คณะวิศวกรรมศาสตร์	1	1				3	5
คณะศิลปศาสตร์		4				5	9
คณะสถาปัตยกรรมศาสตร์		2				2	4
คณะอุตสาหกรรมเกษตร	1	1					2
วิทยาเขตชุมพรเขตรอุดมศักดิ์							0
วิทยาลัยนวัตกรรมการผลิตขั้นสูง							0
วิทยาลัยนานาชาติ						3	3
วิทยาลัยนาโนเทคโนโลยีพระจอมเกล้าลาดกระบัง							0
วิทยาลัยวิจัยนวัตกรรมการศึกษา		1					1
วิทยาลัยวิศวกรรมสังคม							0
วิทยาลัยอุตสาหกรรมการบินนานาชาติ		1				4	5
ผลรวมทั้งหมด	2	13	0	0	0	18	33

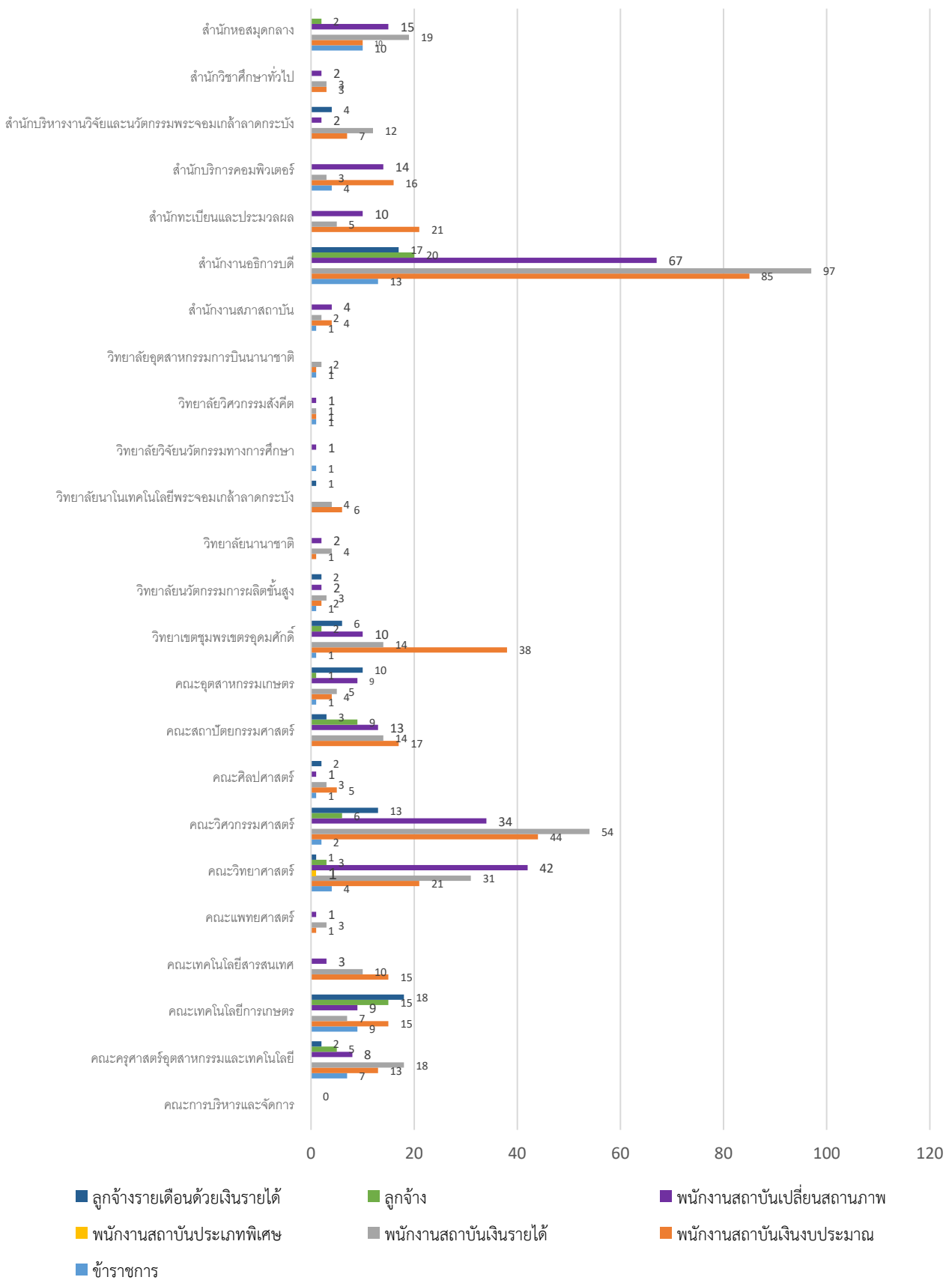


ข้อมูลบุคลากรสถาบัน สายสนับสนุนวิชาการ

ตาราง 10 ข้อมูลอัตรากำลังบุคลากรสายสนับสนุนวิชาการของแต่ละส่วนงาน จำแนกตามประเภทบุคลากร

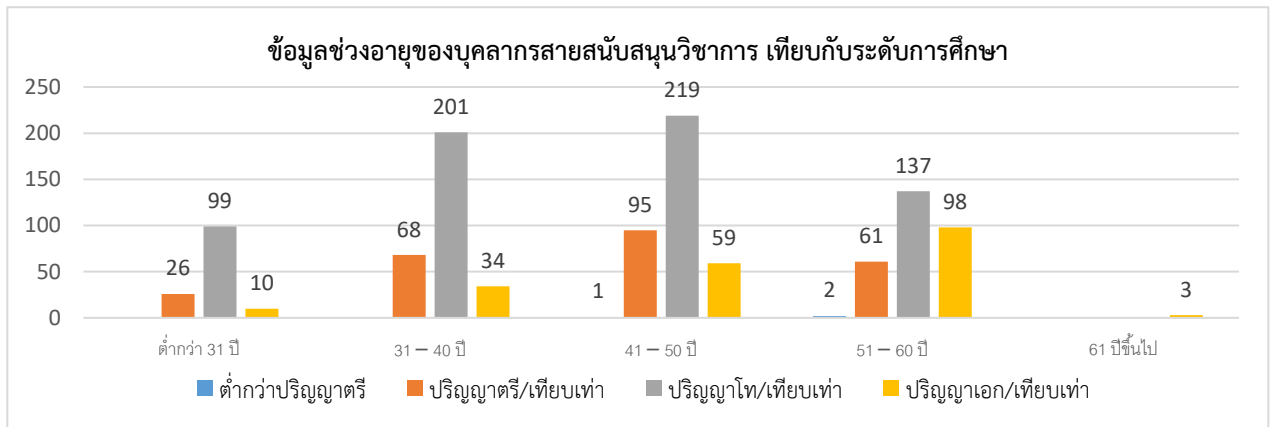
ส่วนงาน	ประเภทบุคลากร							รวม (คน)
	ข้าราชการ	พนักงาน สถาบันเงิน งบประมาณ	พนักงาน สถาบันเงิน รายได้	พนักงาน สถาบัน ประเภท พิเศษ	พนักงาน สถาบัน เปลี่ยน สถานภาพ	ลูกจ้าง ประจำ	ลูกจ้างราย เดือนด้วย เงินรายได้	
คณะกรรมการบริหารและจัดการ	2	5	11	-	1	-	-	19
คณะครุศาสตร์อุตสาหกรรมและเทคโนโลยี	7	13	18	-	8	5	2	53
คณะเทคโนโลยีการเกษตร	9	15	7	-	9	15	18	73
คณะเทคโนโลยีสารสนเทศ	-	15	10	-	3	-	-	28
คณะแพทยศาสตร์	-	1	3	-	1	-	-	5
คณะวิทยาศาสตร์	4	21	31	1	42	3	1	103
คณะวิศวกรรมศาสตร์	2	44	54	-	34	6	13	153
คณะศิลปศาสตร์	1	5	3	-	1	-	2	12
คณะสถาปัตยกรรมศาสตร์	-	17	14	-	13	9	3	56
คณะอุตสาหกรรมเกษตร	1	4	5	-	9	1	10	30
วิทยาเขตชุมพรเขตรอุดมศักดิ์	1	38	14	-	10	2	6	71
วิทยาลัยนวัตกรรมการผลิตขั้นสูง	1	2	3	-	2	-	2	10
วิทยาลัยนานาชาติ	-	1	4	-	2	-	-	7
วิทยาลัยนาโนเทคโนโลยีพระจอมเกล้า ลาดกระบัง	-	6	4	-	-	-	1	11
วิทยาลัยวิจัยนวัตกรรมการศึกษา	1	-	-	-	1	-	-	2
วิทยาลัยวิศวกรรมสังคม	1	1	1	-	1	-	-	4
วิทยาลัยอุตสาหกรรมการบินนานาชาติ	1	1	2	-	-	-	-	4
สำนักงานสภาสถาบัน	1	4	2	-	4	-	-	11
สำนักงานอธิการบดี	13	85	97	-	67	20	17	299
สำนักทะเบียนและประมวลผล	-	21	5	-	10	-	-	36
สำนักบริการคอมพิวเตอร์	4	16	3	-	14	-	-	37
สำนักบริหารงานวิจัยและนวัตกรรมการ พระจอมเกล้าลาดกระบัง	-	7	12	-	2	-	4	25
สำนักวิชาศึกษาทั่วไป	-	3	3	-	2	-	-	8
สำนักหอสมุดกลาง	10	10	19	-	15	2	-	56
ผลรวมทั้งหมด	59	335	325	1	251	63	79	1,113

ข้อมูลอัตรากำลังบุคลากรสายสนับสนุนวิชาการของแต่ละส่วนงาน จำแนกตามประเภทบุคลากร



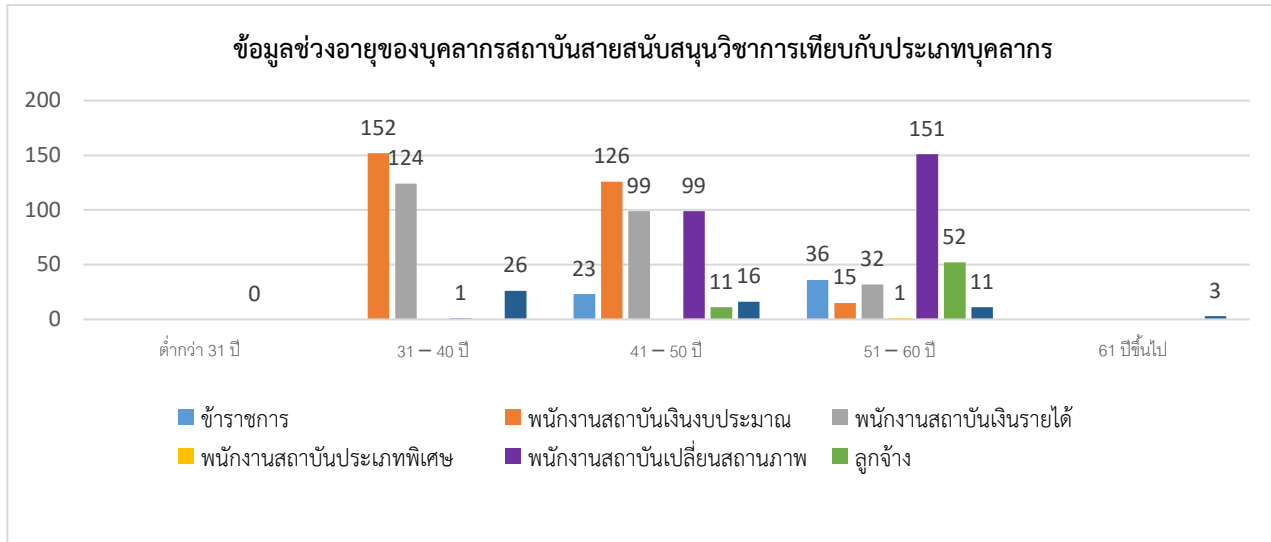
ตาราง 11 ข้อมูลช่วงอายุของบุคลากรสายสนับสนุนวิชาการ เทียบกับระดับการศึกษา

ช่วงอายุ	ระดับการศึกษา				รวม (คน)
	ต่ำกว่าปริญญาตรี	ปริญญาตรี/เทียบเท่า	ปริญญาโท/เทียบเท่า	ปริญญาเอก/เทียบเท่า	
ต่ำกว่า 31 ปี	-	26	99	10	135
31 - 40 ปี	-	68	201	34	303
41 - 50 ปี	1	95	219	59	374
51 - 60 ปี	2	61	137	98	298
61 ปีขึ้นไป	-	-	-	3	3
ผลรวมทั้งหมด	3	250	656	204	1,113



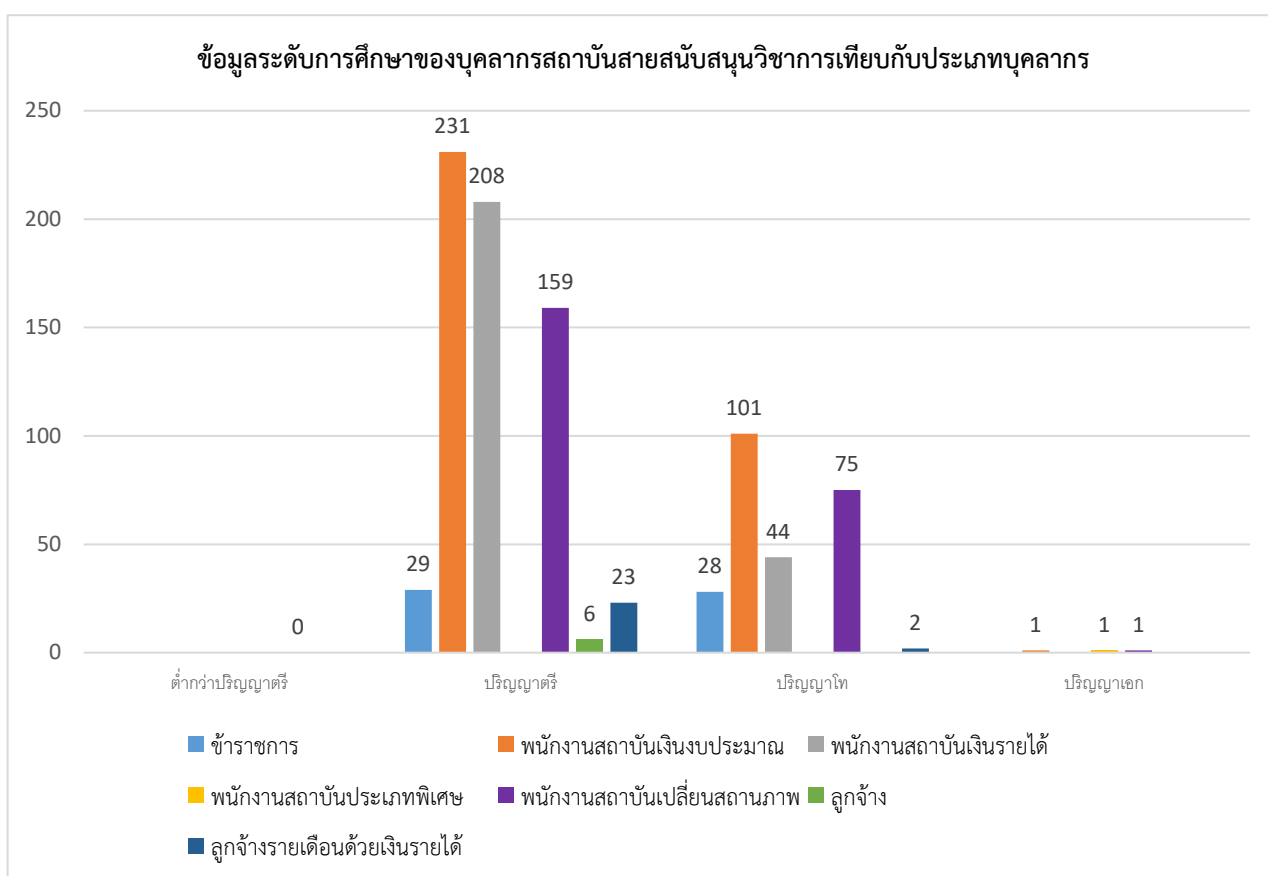
ตาราง 12 ข้อมูลช่วงอายุของบุคลากรสถาบันสายสนับสนุนวิชาการเทียบกับประเภทบุคลากร

ช่วงอายุ	ประเภทบุคลากร							รวม (คน)
	ข้าราชการ	พนักงานสถาบันเงินงบประมาณ	พนักงานสถาบันเงินรายได้	พนักงานสถาบันประเภทพิเศษ	พนักงานสถาบันเปลี่ยนสถานภาพ	ลูกจ้างประจำ	ลูกจ้างรายเดือนด้วยเงินรายได้	
ต่ำกว่า 31 ปี	-	42	70	-	-	-	23	135
31 - 40 ปี	-	152	124	-	1	-	26	303
41 - 50 ปี	23	126	99	-	99	11	16	374
51 - 60 ปี	36	15	32	1	151	52	11	298
61 ปีขึ้นไป	-	-	-	-	-	-	3	3
ผลรวมทั้งหมด	59	335	325	1	251	63	79	1,113



ตาราง 13 ข้อมูลระดับการศึกษาของบุคลากรสถาบันสายสนับสนุนวิชาการเทียบกับประเภทบุคลากร

ระดับการศึกษา	ประเภทบุคลากร							รวม (คน)
	ข้าราชการ	พนักงาน สถาบันเงิน งบประมาณ	พนักงาน สถาบันเงิน รายได้	พนักงาน สถาบัน ประเภท พิเศษ	พนักงาน สถาบัน เปลี่ยน สถานภาพ	ลูกจ้าง ประจำ	ลูกจ้างราย เดือนด้วย เงินรายได้	
ต่ำกว่าปริญญาตรี	2	2	73	-	16	57	54	204
ปริญญาตรี	29	231	208	-	159	6	23	656
ปริญญาโท	28	101	44	-	75	-	2	250
ปริญญาเอก	-	1	-	1	1	-	-	3
ผลรวมทั้งหมด	59	335	325	1	251	63	79	1,113

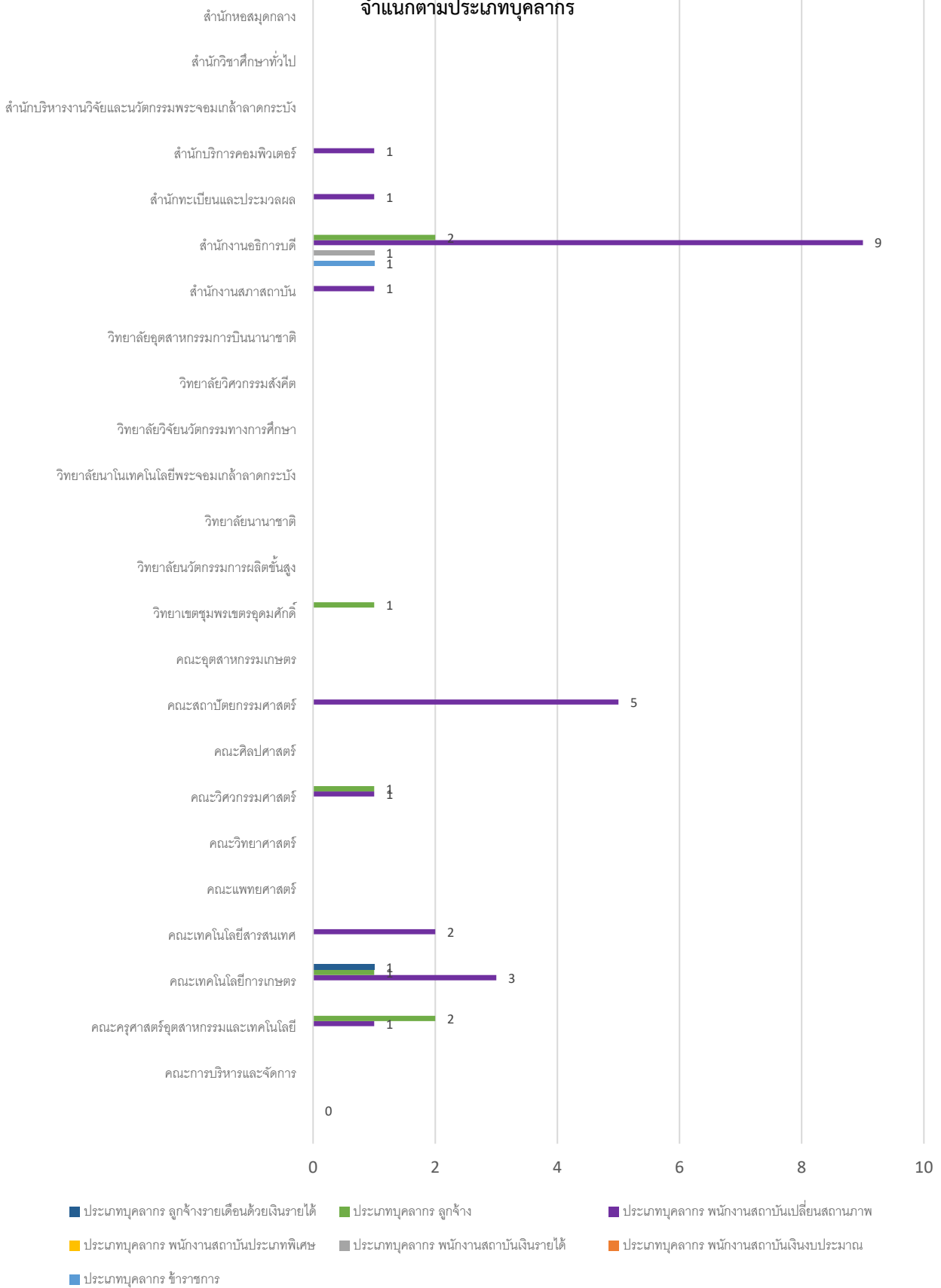


ตาราง 14 ข้อมูลการเกษียณอายุการปฏิบัติงานของสายสนับสนุนวิชาการแต่ละส่วนงาน จำแนกตามประเภทบุคลากร

ส่วนงาน	ประเภทบุคลากร							รวม (คน)
	ข้าราชการ	พนักงาน สถาบันเงิน งบประมาณ	พนักงาน สถาบันเงิน รายได้	พนักงาน สถาบัน ประเภท พิเศษ	พนักงาน สถาบัน เปลี่ยน สถานภาพ	ลูกจ้าง ประจำ	ลูกจ้างราย เดือนด้วย เงินรายได้	
คณะกรรมการบริหารและจัดการ								0
คณะครุศาสตร์อุตสาหกรรมและเทคโนโลยี					1	2		3
คณะเทคโนโลยีการเกษตร					3	1	1	5
คณะเทคโนโลยีสารสนเทศ					2			2
คณะแพทยศาสตร์								0
คณะวิทยาศาสตร์								0
คณะวิศวกรรมศาสตร์					1	1		2
คณะศิลปศาสตร์								0
คณะสถาปัตยกรรมศาสตร์					5			5
คณะอุตสาหกรรมเกษตร								0
วิทยาเขตชุมพรเขตรอุดมศักดิ์						1		1
วิทยาลัยนวัตกรรมการผลิตขั้นสูง								0
วิทยาลัยนานาชาติ								0
วิทยาลัยนาโนเทคโนโลยีพระจอมเกล้าลาดกระบัง								0
วิทยาลัยวิจัยนวัตกรรมการศึกษา								0
วิทยาลัยวิศวกรรมสังคม								0
วิทยาลัยอุตสาหกรรมการบินนานาชาติ								0
สำนักงานสภาสถาบัน					1			1
สำนักงานอธิการบดี	1		1		9	2		13
สำนักทะเบียนและประมวลผล					1			1
สำนักบริการคอมพิวเตอร์					1			1
สำนักบริหารงานวิจัยและนวัตกรรมการพระจอมเกล้าลาดกระบัง								0
สำนักวิชาศึกษาทั่วไป								0
สำนักหอสมุดกลาง								0
ผลรวมทั้งหมด	1	0	1	0	24	7	1	34

ข้อมูลการเกษียณอายุการปฏิบัติงานของสายสนับสนุนวิชาการแต่ละส่วนงาน

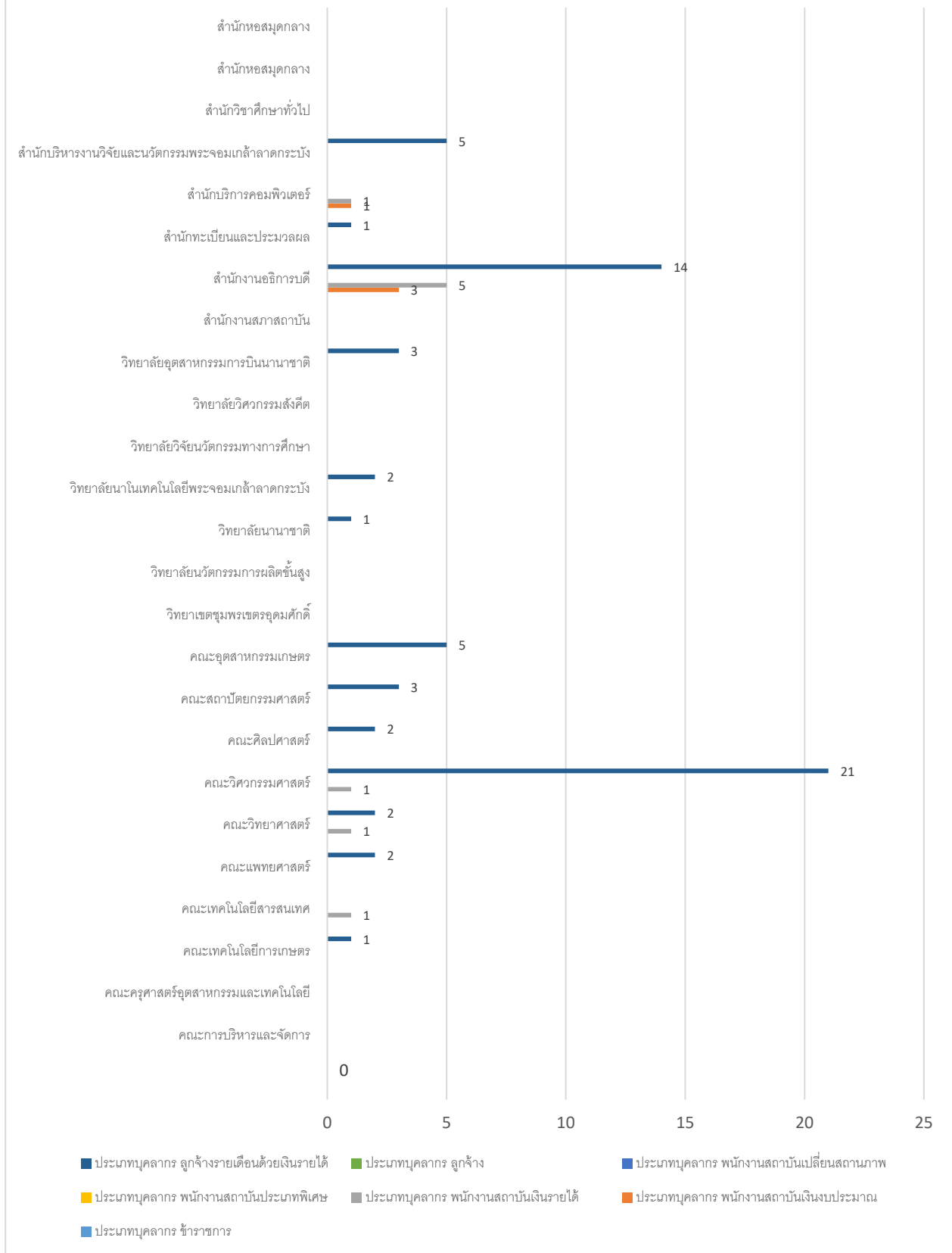
จำแนกตามประเภทบุคลากร



ตาราง 15 ข้อมูลการลาออกของสายสนับสนุนวิชาการแต่ละส่วนงาน จำแนกตามประเภทบุคลากร

ส่วนงาน	ประเภทบุคลากร							รวม (คน)
	ข้าราชการ	พนักงาน สถาบันเงิน งบประมาณ	พนักงาน สถาบันเงิน รายได้	พนักงาน สถาบัน ประเภท พิเศษ	พนักงาน สถาบัน เปลี่ยน สถานภาพ	ลูกจ้าง ประจำ	ลูกจ้างราย เดือนด้วย เงินรายได้	
คณะกรรมการบริหารและจัดการ								0
คณะกรรมการอำนวยการและ เทคโนโลยี								0
คณะเทคโนโลยีการเกษตร							1	1
คณะเทคโนโลยีสารสนเทศ			1					1
คณะแพทยศาสตร์							2	2
คณะวิทยาศาสตร์			1				2	3
คณะวิศวกรรมศาสตร์			1				21	22
คณะศิลปศาสตร์							2	2
คณะสถาปัตยกรรมศาสตร์							3	3
คณะอุตสาหกรรมเกษตร							5	5
วิทยาเขตชุมพรเขตรอุดมศักดิ์								0
วิทยาลัยนวัตกรรมการผลิตขั้นสูง								0
วิทยาลัยนานาชาติ							1	1
วิทยาลัยนาโนเทคโนโลยีพระจอมเกล้า ลาดกระบัง							2	2
วิทยาลัยวิจัยนวัตกรรมการศึกษา								0
วิทยาลัยวิศวกรรมสังคม								0
วิทยาลัยอุตสาหกรรมการบินนานาชาติ							3	3
สำนักงานสภาสถาบัน								0
สำนักงานอธิการบดี		3	5				14	22
สำนักทะเบียนและประมวลผล							1	1
สำนักบริการคอมพิวเตอร์		1	1					2
สำนักบริหารงานวิจัยและนวัตกรรมการ พระจอมเกล้าลาดกระบัง							5	5
สำนักวิชาศึกษาทั่วไป								0
สำนักหอสมุดกลาง								0
ผลรวมทั้งหมด	0	4	9	0	0	0	62	75

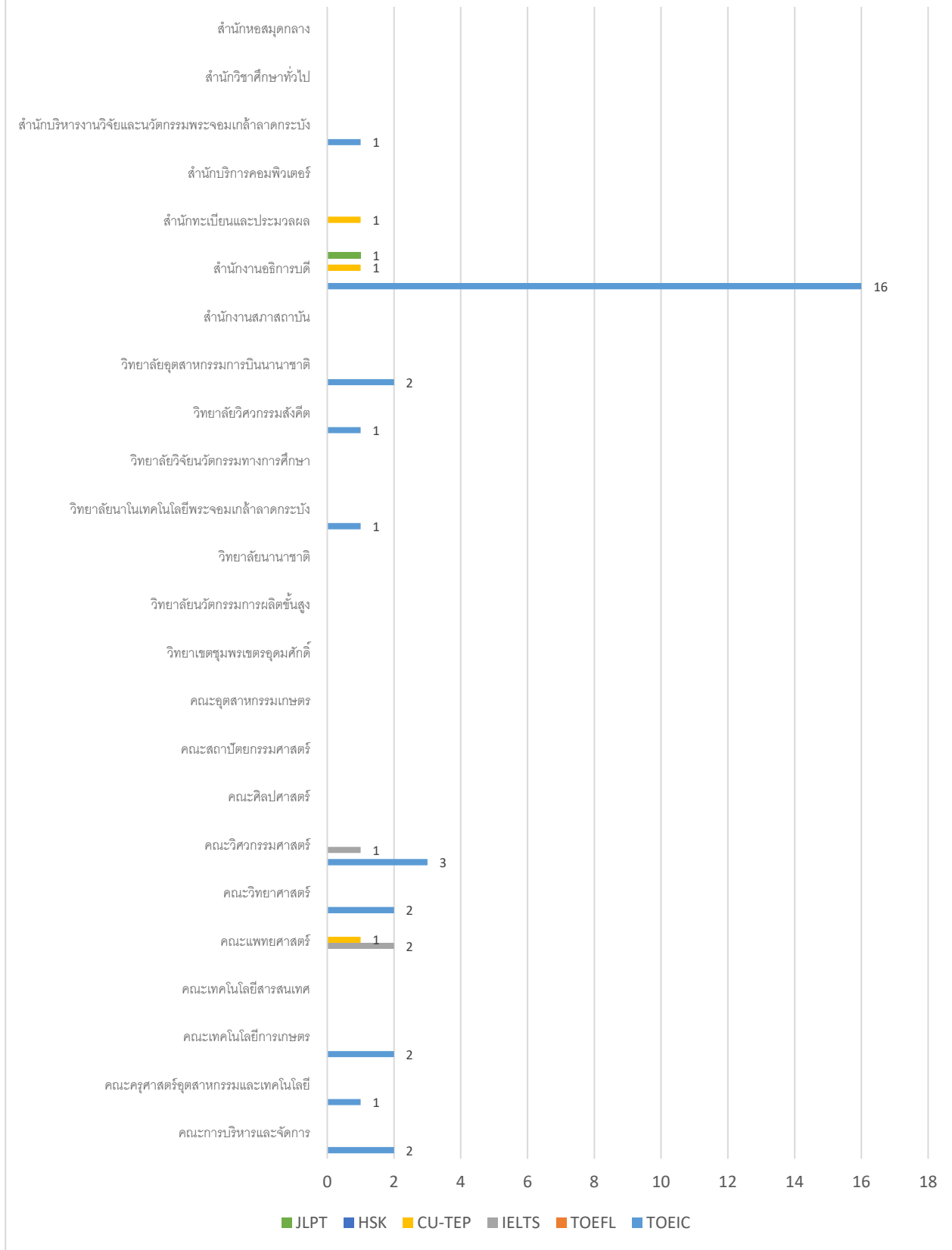
ข้อมูลการลาออกของสายสนับสนุนวิชาการแต่ละส่วนงาน จำแนกตามประเภทบุคลากร



ตาราง 16 ข้อมูลบุคลากรสายสนับสนุนวิชาการที่มีความรู้ความเชี่ยวชาญในภาษาอังกฤษ

คณะ/ส่วนงาน	ภาษาอังกฤษ				ภาษาจีน	ภาษาญี่ปุ่น	รวม
	TOEIC	TOEFL	IELTS	CU-TEP	HSK	JLPT	
คณะกรรมการบริหารและจัดการ	2						2
คณะครุศาสตร์อุตสาหกรรมและเทคโนโลยี	1						1
คณะเทคโนโลยีการเกษตร	2						2
คณะเทคโนโลยีสารสนเทศ							0
คณะแพทยศาสตร์			2	1			3
คณะวิทยาศาสตร์	2						2
คณะวิศวกรรมศาสตร์	3		1				4
คณะศิลปศาสตร์							0
คณะสถาปัตยกรรมศาสตร์							0
คณะอุตสาหกรรมเกษตร							0
วิทยาเขตชุมพรเขตรอุดมศักดิ์							0
วิทยาลัยนวัตกรรมการผลิตขั้นสูง							0
วิทยาลัยนานาชาติ							0
วิทยาลัยนานาชาติเทคโนโลยีพระจอมเกล้าลาดกระบัง	1						1
วิทยาลัยวิจัยนวัตกรรมการศึกษา							0
วิทยาลัยวิศวกรรมสังคม	1						1
วิทยาลัยอุตสาหกรรมการบินนานาชาติ	2						2
สำนักงานสภาพัฒนาการ							0
สำนักงานอธิการบดี	16			1		1	18
สำนักทะเบียนและประมวลผล				1			1
สำนักบริการคอมพิวเตอร์							0
สำนักบริหารงานวิจัยและนวัตกรรมการพระจอมเกล้าลาดกระบัง	1						1
สำนักวิชาศึกษาทั่วไป							0
สำนักหอสมุดกลาง							0
ผลรวมทั้งหมด	31	0	3	3	0	1	38

ข้อมูลบุคลากรสายสนับสนุนวิชาการที่มีความรู้ความเชี่ยวชาญในภาษาอังกฤษ



ส่วนที่ 2 : ผลการดำเนินงาน

ตามประเด็นยุทธศาสตร์ที่ 4 สนับสนุนการพัฒนาองค์กร
คุณภาพอย่างยั่งยืน (KMITL Excellence)

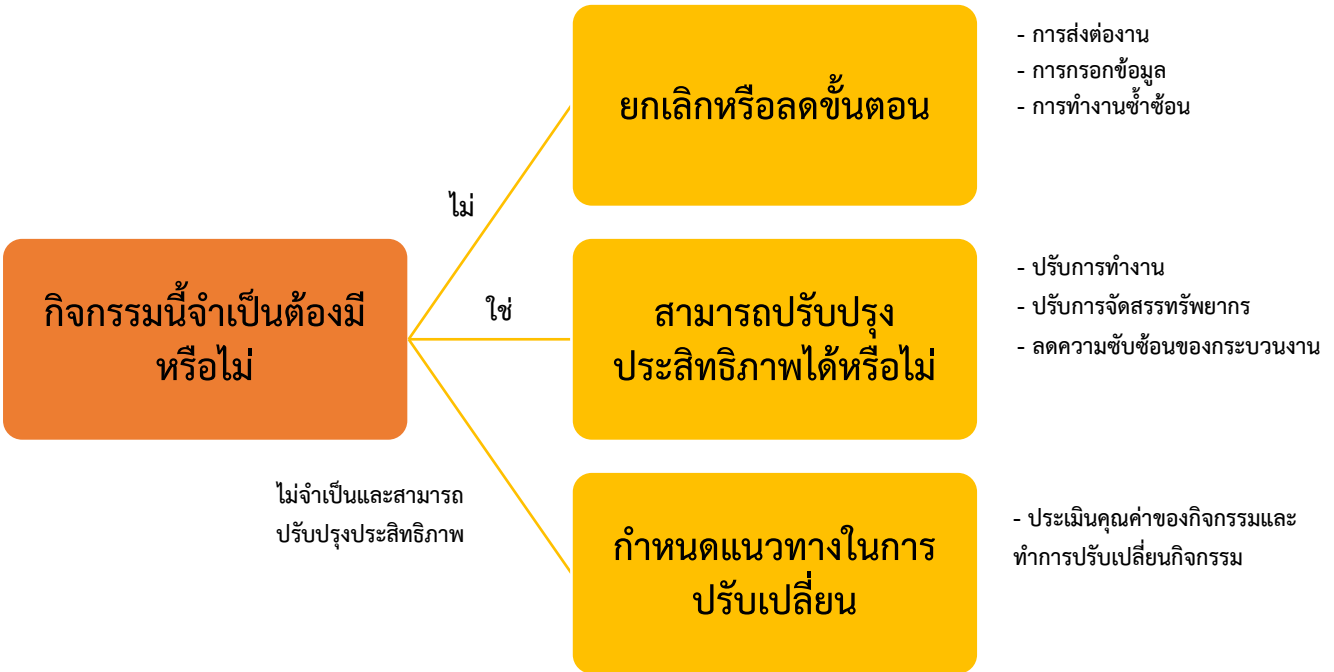
ส่วนงานบริหารทรัพยากรบุคคลปฏิบัติงานภายใต้ประเด็นยุทธศาสตร์ที่ 4 สนับสนุนการพัฒนาองค์กรคุณภาพอย่างยั่งยืน (KMITL Excellence) โดยมีผลการดำเนินงานตามประเด็นนโยบาย ดังนี้

ผลการดำเนินงานตามประเด็นนโยบายที่ 1 พัฒนาระบบธรรมาภิบาลและการบริหารจัดการที่ดี (Good Governance & Management)

1. โครงการวิเคราะห์และลดรอบระยะเวลาในการให้บริการ

งานพัฒนากระบวนการ ถือเป็นงานที่มีความสำคัญอย่างยิ่งที่จะช่วยสนับสนุนให้บุคลากรสามารถพัฒนาและปรับปรุงคุณภาพงานในกระบวนการประจำได้อย่างมีประสิทธิภาพ สำนักงานบริหารทรัพยากรบุคคลตระหนักถึงความสำคัญดังกล่าว จึงดำเนินโครงการพัฒนาคุณภาพงาน เพื่อสนับสนุนการพัฒนาสถาบัน พัฒนางานตลอดจนพัฒนาคน เพื่อให้ได้งานที่มีคุณภาพ ซึ่งผลของการดำเนินโครงการพัฒนาคุณภาพงาน ช่วยทำให้ส่วนงานต่าง ๆ สามารถลดระยะเวลา ลดขั้นตอน ลดต้นทุน เพิ่มประสิทธิภาพ เพิ่มความพึงพอใจ เพิ่มความประทับใจได้เป็นอย่างดี

แนวทางการดำเนินงาน



2. โครงการพัฒนาบุคลากรเพื่อความยั่งยืน หลักสูตร “พัฒนาผู้นำการเปลี่ยนแปลง (Disruptive Leadership Development Program)”

การพัฒนาบุคลากรเพื่อความยั่งยืนนั้น เป็นสิ่งสำคัญที่สถาบันให้ความสำคัญและต้องทำ เพื่อให้บุคลากรและสถาบันเติบโตและอยู่รอดได้ในระยะยาว หนึ่งในเครื่องมือของการขับเคลื่อนให้บุคลากรเดินทางไปสู่ความยั่งยืนได้นั้นคือการพัฒนาบุคลากรให้มีทักษะและความเชี่ยวชาญเพราะบุคลากรคือทรัพยากรที่สำคัญที่สุดที่จะนำพาสถาบันให้ไปถึงเป้าหมายที่วางไว้ร่วมกัน

สถาบันเทคโนโลยีพระจอมเกล้าเจ้าคุณทหารลาดกระบัง กำหนดวิสัยทัศน์ไว้ว่า “เป็นสถาบันอุดมศึกษาด้านวิทยาศาสตร์และเทคโนโลยี 1 ใน 10 ของภูมิภาคอาเซียน ในปีค.ศ. 2020” ซึ่งเป็นการกำหนดเส้นทางการพัฒนาในด้านต่างๆ เพื่อมุ่งสู่วิสัยทัศน์ดังกล่าว โดยจะต้องได้รับความร่วมมือร่วมใจจากบุคลากรทุกภาคส่วน ทุกคนที่จะช่วยกันขับเคลื่อนสถาบันให้ไปสู่จุดหมายที่กำหนดไว้ สถาบันจึงกำหนดหลักสูตรเพื่อพัฒนาผู้บริหารของสถาบันเทคโนโลยีพระจอมเกล้าเจ้าคุณทหารลาดกระบัง ให้มีทักษะด้านการบริหาร และมีความเป็นผู้นำพร้อมบริหารหน่วยงานและทีมงานอย่างมีประสิทธิภาพ โดยดำเนินกิจกรรมโครงการฝึกอบรม ระหว่างวันที่ 24 กรกฎาคม 2561 – 17 กันยายน 2561



ผลประเมินความพึงพอใจต่อโครงการอบรม

ผู้เข้าอบรมเป็นผู้บริหารระดับรองคณบดี ผู้ช่วยคณบดี หัวหน้าภาควิชา หัวหน้าหน่วยงาน และบุคลากรที่มีศักยภาพที่จะเป็นผู้บริหารในอนาคต จำนวนทั้งหมด 39 คน และให้ความร่วมมือในการตอบแบบสอบถาม โดยผลประเมินของผู้เข้าอบรมมีระดับความพึงพอใจต่อการดำเนินกิจกรรมของโครงการในระดับมาก โดยมีค่าคะแนนเฉลี่ยรวมเท่ากับ 4.08 และผู้เข้าร่วมโครงการระบุว่า การจัดโครงการอบรมในครั้งนี้เป็นประโยชน์ต่อตนเองและสถาบัน รายละเอียดดังแสดงในตาราง 17

ตาราง 17 ร้อยละและค่าคะแนนเฉลี่ยของผู้ให้ข้อมูลจำแนกตามระดับความพึงพอใจต่อโครงการ

หัวข้อการประเมิน	ระดับความพึงพอใจ					ค่าคะแนนเฉลี่ย
	มากที่สุด (5)	มาก (4)	ปานกลาง (3)	น้อย (2)	น้อยที่สุด (1)	
ด้านวิทยากร						
ภาพรวมด้านการถ่ายทอดความรู้ของวิทยากรมีความชัดเจน	57.1	42.9	0	0	0	4.57
ภาพรวมด้านความสามารถในการอธิบายเนื้อหา	50	50	0	0	0	4.50
ภาพรวมด้านการเชื่อมโยงเนื้อหาในการฝึกอบรม	28.6	64.3	7.1	0	0	4.21
ภาพรวมด้านความครบถ้วนของเนื้อหาในการฝึกอบรม	28.6	71.4	0	0	0	4.29
ภาพรวมด้านการใช้เวลาตามที่กำหนดไว้	21.4	50	28.6	0	0	3.93
ภาพรวมด้านการตอบข้อซักถามในการฝึกอบรม	35.7	57.1	7.1	0	0	4.29
สถานที่/ระยะเวลา/อาหาร						
สถานที่สะอาดและมีความเหมาะสม	64.3	35.7	0	0	0	4.64
ความพร้อมของอุปกรณ์โสตทัศนูปกรณ์	28.6	64.3	7.1	0	0	4.21
ระยะเวลาในการอบรมมีความเหมาะสม	7.1	28.6	57.1	7.1	0	3.36
อาหารมีความเหมาะสม	28.6	64.3	7.1	0	0	4.21
ด้านความรู้ความเข้าใจ						
ความรู้ ความเข้าใจในเรื่องนี้ ก่อนการอบรม	0	7.1	35.7	57.1	0	2.50
ความรู้ ความเข้าใจในเรื่องนี้ หลังการอบรม	21.4	71.4	7.1	0	0	4.14
ด้านการนำความรู้ไปใช้						
สามารถนำความรู้ที่ได้รับไปประยุกต์ใช้ในการปฏิบัติงานได้	14.3	85.7	0	0	0	4.14
มีความมั่นใจและสามารถนำความรู้ที่ได้รับไปใช้ได้	14.3	85.7	0	0	0	4.14
คาดว่าสามารถนำความรู้ไปเผยแพร่/ถ่ายทอดได้	7.1	85.7	7.1	0	0	4.00
ค่าคะแนนเฉลี่ยรวม						4.08

หมายเหตุ

ช่วงคะแนนเฉลี่ย	หมายถึง
4.21 – 5.00	มีความพึงพอใจในระดับมากที่สุด
3.41 – 4.20	มีความพึงพอใจในระดับมาก
2.61 – 3.40	มีความพึงพอใจในระดับปานกลาง
1.81 – 2.60	มีความพึงพอใจในระดับน้อย
1.00 – 1.80	มีความพึงพอใจในระดับน้อยที่สุด

ผลการดำเนินงานตามประเด็นนโยบายที่ 5 พัฒนาครอบครัวคุณภาพพระจอมเกล้าลาดกระบัง (Quality of Life & Harmony)

1. โครงการปฐมนิเทศบุคลากร

เพื่อให้พนักงานใหม่สายวิชาการและสายสนับสนุนวิชาการ ทั้งพนักงานสถาบันชาวไทยและพนักงานสถาบันชาวต่างประเทศ ได้ทำความรู้จักกับความเป็นมา/วิสัยทัศน์/พันธกิจ/โครงสร้างการบริหารงานโครงสร้างของสถาบัน ความเข้าใจเกี่ยวกับกฎ/ระเบียบ/ข้อบังคับ และข้อปฏิบัติต่างๆ ที่เกี่ยวข้อง สิทธิประโยชน์ต่าง ๆ ที่พนักงานของสถาบันพึงได้รับ



ในปีงบประมาณ 2561 ได้ดำเนินการจัดโครงการปฐมนิเทศพนักงานใหม่ เมื่อวันศุกร์ที่ 7 กันยายน 2561 เวลา 08.30 ถึง 16.00 น. ณ ห้องประชุมแคสเสด สถาบันเทคโนโลยีพระจอมเกล้าเจ้าคุณทหารลาดกระบัง โดย มีผู้เข้าร่วมโครงการ จำนวน 126 คน และพนักงานชาวต่างชาติ เมื่อวันพุธที่ 7 พฤศจิกายน 2561 ณ อาคารนวัตกรรมเฉลิมพระเกียรติ มีผู้เข้าร่วมโครงการ จำนวน ... คน

ระดับความพึงพอใจของผู้เข้าร่วมโครงการ

ภาพรวมภายหลังจบโครงการ ดังนี้

- | | |
|---|-----------------|
| 1. รูปแบบของการจัดโครงการ | ระดับ “มาก” |
| 2. การนำเสนอของวิทยากร | ระดับ “มาก” |
| 3. ความเหมาะสมของระยะเวลาในการจัดโครงการ | ระดับ “มาก” |
| 4. ความเหมาะสมของสถานที่ในการจัดโครงการ | ระดับ “มาก” |
| 5. ความเหมาะสมของอาหารและเครื่องดื่ม | ระดับ “มาก” |
| 6. สามารถเข้าใจบทบาทหน้าที่แนวทางในการพัฒนาตนเองและการทำงานเป็นทีมได้ | ระดับ “มาก” |
| 7. ก่อนการเข้าร่วมโครงการมีความรู้ ความเข้าใจในนโยบายของผู้บริหาร และความรู้เกี่ยวกับการทำงาน | ระดับ “ปานกลาง” |
| 8. หลังการเข้าร่วมโครงการมีความรู้ ความเข้าใจในนโยบายของผู้บริหาร และความรู้เกี่ยวกับการทำงาน | ระดับ “มาก” |
| 9. ความพึงพอใจภาพรวมต่อการจัดกิจกรรมในครั้งนี้ | ระดับ “มาก” |
| 10. ความต้องการให้มีการจัดโครงการในครั้งต่อไป | ระดับ “มาก” |

2. โครงการเกษียณอายุการปฏิบัติงาน



สถาบันให้ความสำคัญในการพัฒนาทรัพยากรบุคคลของสถาบัน นับตั้งแต่การเริ่มต้นเข้ามาปฏิบัติราชการ ณ สถาบันแห่งนี้จวบจนบุคคลนั้นเกษียณอายุราชการออกไป บุคลากรแต่ละท่านล้วนได้สั่งสมประสบการณ์การทำงานและสร้างคุณประโยชน์ให้สถาบันมาอย่างมากมาย สถาบันเล็งเห็นความสำคัญในการตอบแทนคุณงามความดีและเพื่อสร้างขวัญและกำลังใจให้แก่ผู้เกษียณอายุราชการให้ได้รับการดูแลเอาใจใส่ ก่อนที่จะเกษียณอายุราชการออกไปใช้ชีวิต

ในอีกสถานะหนึ่งในวัยเกษียณ สถาบันจึงได้จัดให้มีงานมุทิตาจิตต่อผู้เกษียณอายุราชการ ประจำปี 2561 เมื่อวันที่ 17 กันยายน 2561 ณ ห้องประชุมใหญ่ คณะวิศวกรรมศาสตร์ ทั้งนี้เพื่อยกย่องชมเชยผู้เกษียณอายุราชการที่ได้ปฏิบัติหน้าที่อย่างเต็มกำลังความสามารถ อันก่อให้เกิดคุณประโยชน์โดยรวมแก่สถาบัน ซึ่งเป็นการดำรงไว้ซึ่งวัฒนธรรมและประเพณีอันดีงามของสถาบันสืบไป

3. โครงการยกย่องเชิดชูเกียรติ

งานยกย่องเชิดชูเกียรติ คณาจารย์ ข้าราชการ พนักงาน และลูกจ้างประจำที่ปฏิบัติราชการในสถาบันฯ ครบ ๒๕ ปี เป็นโครงการที่สภาคณาจารย์เป็นผู้ริเริ่มขึ้นเมื่อปี พ.ศ. ๒๕๔๒ โดยมีแนวความคิดว่าคณาจารย์ ข้าราชการ พนักงาน และลูกจ้างประจำของสถาบันฯ ซึ่งปฏิบัติราชการด้วยความวิริยะอุตสาหะขยันหมั่นเพียร ทำคุณประโยชน์ให้แก่หน่วยงาน และสถาบันมาเป็นระยะเวลาครบ ๒๕ ปี ได้มีส่วนร่วมในการพัฒนาหน่วยงาน และสถาบันฯ



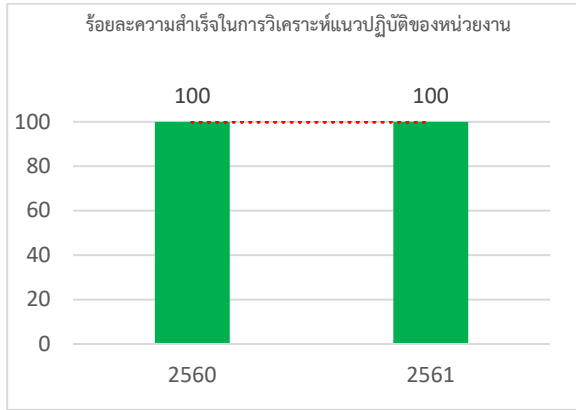
จนมีความเจริญก้าวหน้าและมีชื่อเสียงปรากฏแก่สาธารณชนโดยทั่วไปสถาบันฯ เห็นความสำคัญของบุคลากรเหล่านี้ และให้เกียรติยกย่องพร้อมประกาศเกียรติคุณ เพื่อเป็นเกียรติแก่บุคคลเหล่านั้น เพื่อเป็นเกียรติแก่บุคคลเหล่านั้น รวมทั้งเป็นการสร้างขวัญกำลังใจในการปฏิบัติหน้าที่ราชการต่อไป และเป็นแบบอย่างที่ดีสำหรับบุคลากรอื่นที่กำลังปฏิบัติราชการอยู่ในปัจจุบัน จะได้ตระหนักว่าสถาบันฯ ได้ให้ความสำคัญ และเห็นคุณค่าของบุคลากรของสถาบันฯ ทุกคน พร้อมกับจะเป็นการสร้างความรัก ความสมัครสมานสามัคคี และความรู้สึกรักอันดีเป็นอันหนึ่งอันเดียวกันในความเป็น “พระจอมเกล้าลาดกระบัง” ด้วยกัน

ส่วนที่ 3 : ผลการปฏิบัติงาน

ตามคำรับรองการปฏิบัติงาน ประจำปีงบประมาณ 2561

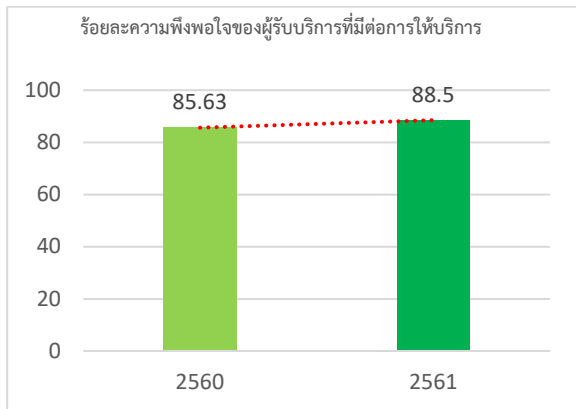
ผลการปฏิบัติงานตามคำรับรองการปฏิบัติงาน ประจำปีงบประมาณ 2561

1. การดำเนินงานตามนโยบาย



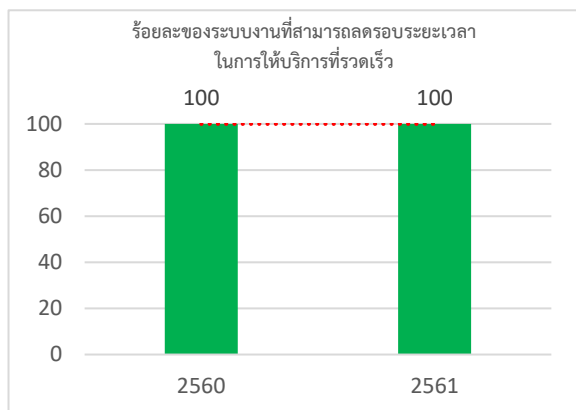
ร้อยละความสำเร็จในการวิเคราะห์แนวปฏิบัติของหน่วยงาน

เป้าหมายความสำเร็จ **ร้อยละ 100**
 ทำได้ **ร้อยละ 100**



ร้อยละความพึงพอใจของผู้รับบริการที่มีต่อการให้บริการ

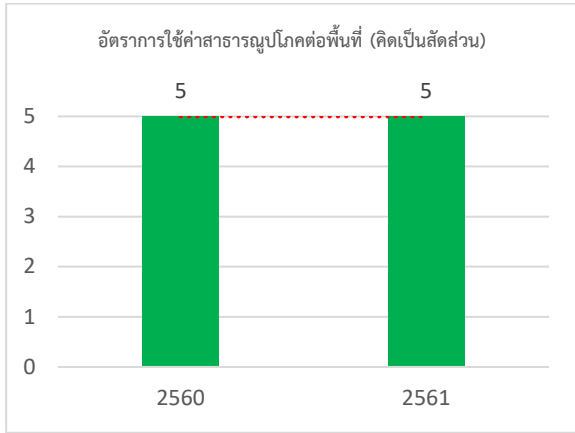
เป้าหมายความสำเร็จ **ร้อยละ 85**
 ทำได้ **ร้อยละ 88.5**



ร้อยละของระบบงานที่สามารถลดรอบระยะเวลาในการให้บริการที่รวดเร็ว

เป้าหมายความสำเร็จ **ร้อยละ 100**
 ทำได้ **ร้อยละ 100**

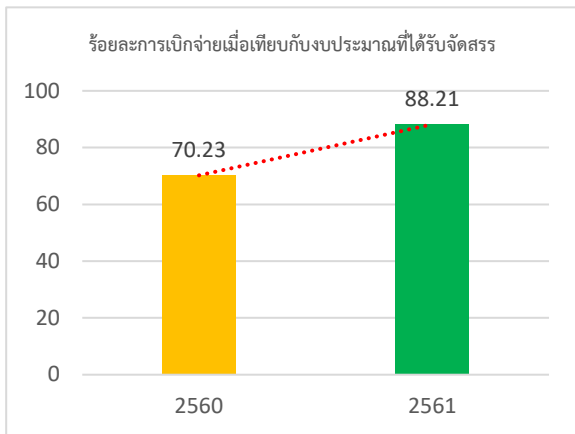
2. การดำเนินงาน/ตามแผนกลยุทธ์สถาบัน/สนับสนุนภารกิจหลักของสถาบัน



อัตราการใช้ค่าวารสารอนุภาคต่อพื้นที่ (คิดเป็นสัดส่วน)

เป้าหมายความสำเร็จ **ระดับ 5**

ทำได้ **ระดับ 5**

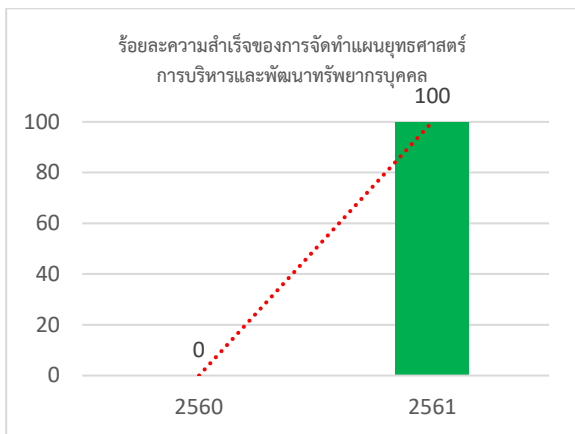


ร้อยละการเบิกจ่ายเมื่อเทียบกับงบประมาณที่ได้รับจัดสรร

เป้าหมายความสำเร็จ **ร้อยละ 100**

ทำได้ **ร้อยละ 88.21**

3. การดำเนินงานตามภารกิจหลักของส่วนงาน

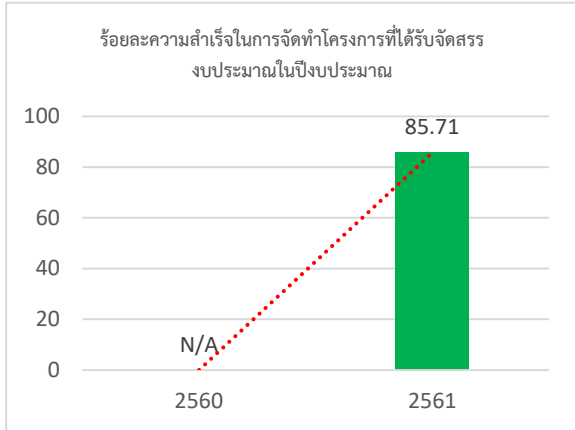


ร้อยละความสำเร็จของการจัดทำแผนยุทธศาสตร์ การบริหารและพัฒนาทรัพยากรบุคคล

เป้าหมายความสำเร็จ **ร้อยละ 100**

ทำได้ **ร้อยละ 100**

3. การดำเนินงานตามภารกิจหลักของส่วนงาน (ต่อ)

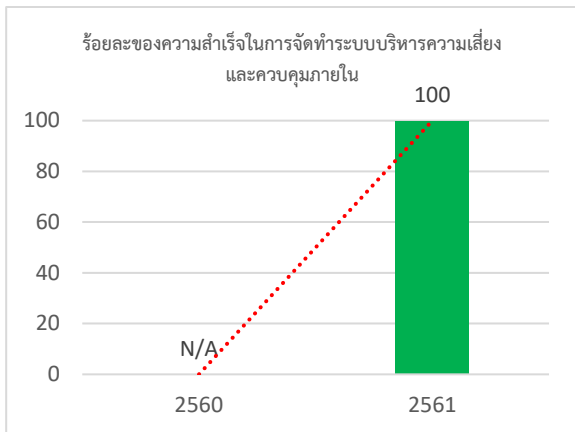


ร้อยละความสำเร็จในการจัดทำโครงการที่ได้รับจัดสรรงบประมาณในปีงบประมาณ

เป้าหมายความสำเร็จ **ร้อยละ 80**

ทำได้ **ร้อยละ 85.71**

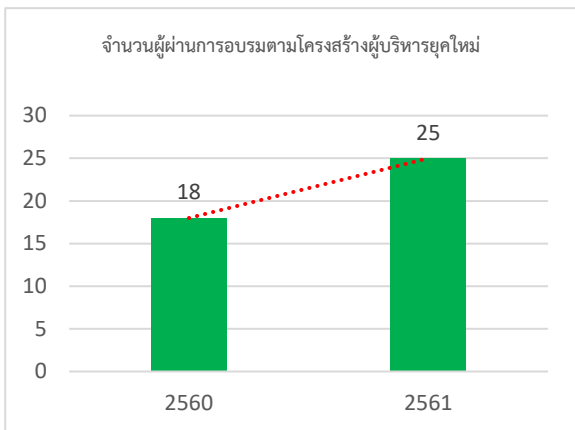
ประเด็นนโยบายที่ 1 พัฒนาระบบธรรมาภิบาลและการบริหารที่ดี



ร้อยละของความสำเร็จในการจัดทำระบบบริหารความเสี่ยงและควบคุมภายใน

เป้าหมายความสำเร็จ **ร้อยละ 75**

ทำได้ **ร้อยละ 100**

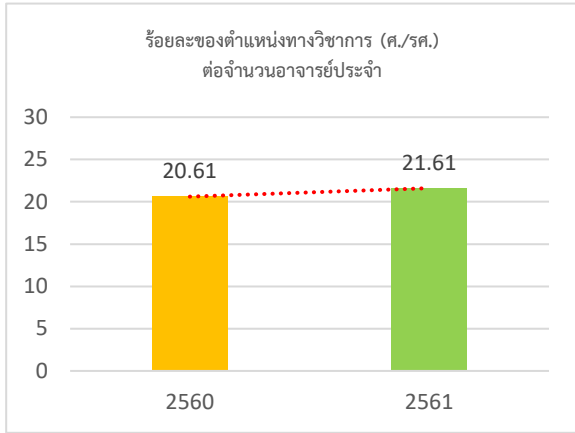


จำนวนผู้ผ่านการอบรมตามโครงสร้างผู้บริหารยุคใหม่

เป้าหมายความสำเร็จ **25 คน**

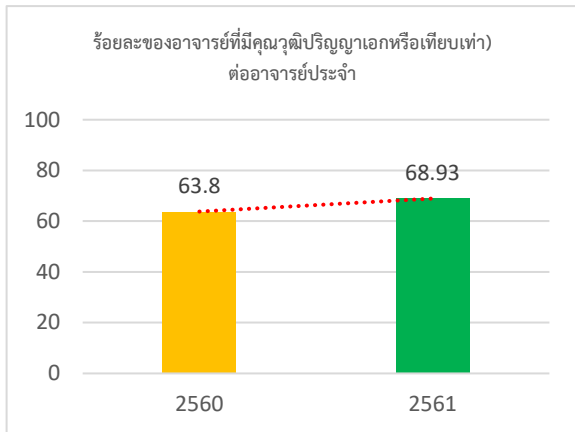
ทำได้ **25 คน**

ประเด็นนโยบายที่ 1 พัฒนาระบบธรรมาภิบาลและการบริหารที่ดี (ต่อ)



ร้อยละของตำแหน่งทางวิชาการ (ศ./รศ.) ต่อจำนวนอาจารย์ประจำ

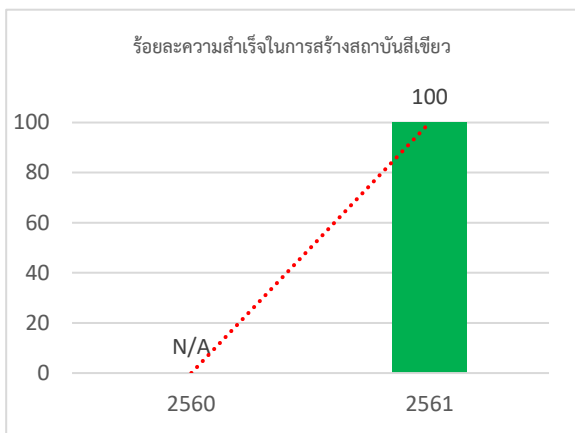
เป้าหมายความสำเร็จ **ร้อยละ 30**
 ทำได้ **ร้อยละ 21.61**



ร้อยละของอาจารย์ที่มีคุณวุฒิปริญญาเอกหรือเทียบเท่า ต่ออาจารย์ประจำ

เป้าหมายความสำเร็จ **ร้อยละ 64**
 ทำได้ **ร้อยละ 68.93**

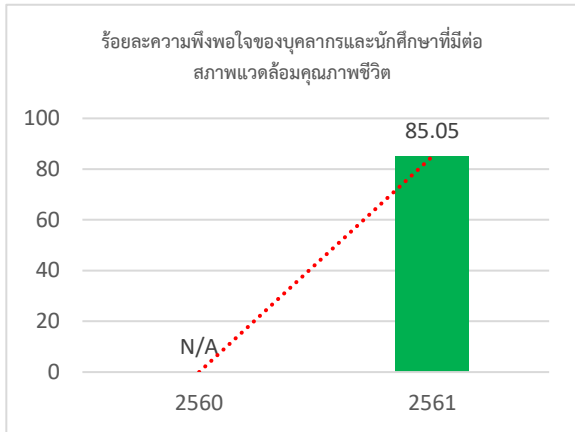
ประเด็นนโยบายที่ 4 พัฒนาสิ่งแวดล้อมที่เอื้ออำนวย



ร้อยละความสำเร็จในการสร้างสถาบันสีเขียว

เป้าหมายความสำเร็จ **ร้อยละ 80**
 ทำได้ **ร้อยละ 100**

ประเด็นนโยบายที่ 4 พัฒนาสิ่งแวดล้อมที่เอื้ออำนวย (ต่อ)

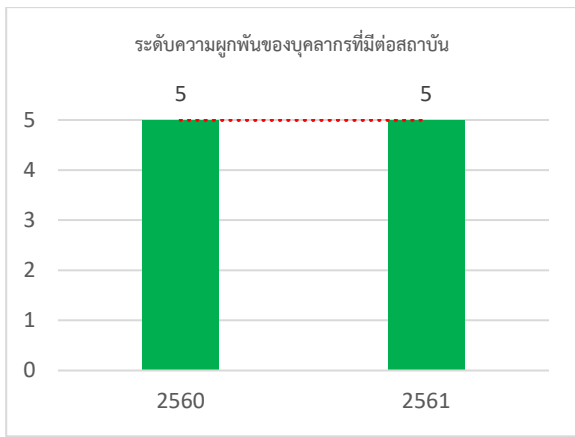


ร้อยละความพึงพอใจของบุคลากรและนักศึกษาที่มีต่อสภาพแวดล้อมคุณภาพชีวิต

เป้าหมายความสำเร็จ **ร้อยละ 85**

ทำได้ **ร้อยละ 85.05**

ประเด็นนโยบายที่ 5 พัฒนาคอร์ปรั่วคุณภาพพระจอมเกล้าลาดกระบัง



ระดับความผูกพันของบุคลากรที่มีต่อสถาบัน

เป้าหมายความสำเร็จ **ระดับ 5**

ทำได้ **ระดับ 5**

ส่วนที่ 4 : ผลการดำเนินงานโครงการ

ตามแผนพัฒนาทรัพยากรบุคคล

ผลการดำเนินโครงการตามแผนพัฒนาทรัพยากรบุคคล

1. โครงการ HR พบประชาชน



สำนักงานบริหารทรัพยากรบุคคล จัดกิจกรรม พบปะ พูดคุย และซักถามทุกข้อสงสัย เกี่ยวกับ นโยบาย ระเบียบ แนวปฏิบัติที่เกี่ยวข้องกับงาน บริหารและพัฒนาบุคคล โดยมีทีมผู้บริหารและ ทีมงานจาก HR Office KMITL เป็นผู้ดำเนิน กิจกรรม ซึ่งจัดต่อเนื่องมาทุกปี

ในการนี้ รศ.ดร.จำรุญ เล่าสินวัฒนา รอง อธิการบดีฝ่ายพัฒนาบุคลากร ได้ชี้แจงประเด็น สำคัญที่เกี่ยวข้องกับงานบริหารทรัพยากรบุคคล หลังจากนั้น ได้เปิดเวทีรับฟังความคิดเห็นของ ประชาคม เพื่อเป็นแนวทางในการพัฒนาสถาบัน ต่อไป ซึ่งการจัดงานในครั้งนี้ ได้รับความสนใจจาก ประชาคม เข้าร่วมงานกว่า 100 คน

2. กิจกรรมพัฒนาภาษาอังกฤษ

กิจกรรมพัฒนาภาษาอังกฤษ เป็นกิจกรรมที่จัด ขึ้นเพื่อช่วยพัฒนาภาษาอังกฤษระหว่างเพื่อนร่วมงาน เนื่องจากในปัจจุบันภาษาอังกฤษเป็นภาษาที่มีความสำคัญและมีบทบาทต่อการสื่อสารเป็นอย่างยิ่ง รวมทั้งใช้กันแพร่หลายในชีวิตประจำวันและการทำงาน โดยในปีงบประมาณ 2561 ที่ผ่านมา สำนักงานบริหาร ทรัพยากรบุคคลได้ดำเนินจัดกิจกรรมพัฒนาภาษาอังกฤษ ซึ่งเน้นทางด้าน การสื่อสาร ซึ่งช่วยให้บุคลากรสามารถนำ ความรู้ไปใช้ในการปฏิบัติงานและใช้ในพัฒนาตนเองได้ อย่างมั่นใจมากยิ่งขึ้น



3. โครงการสัมมนาบุคลากร

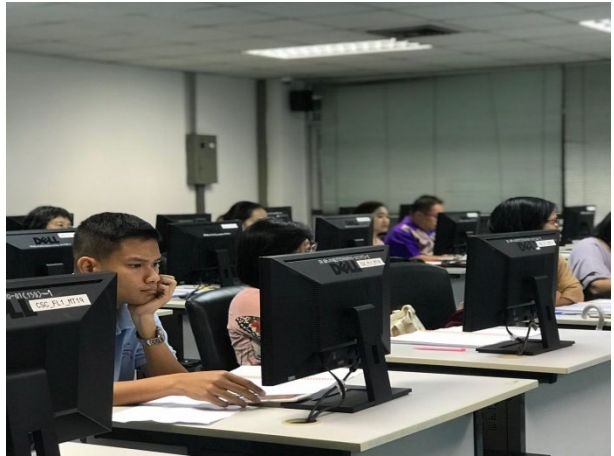
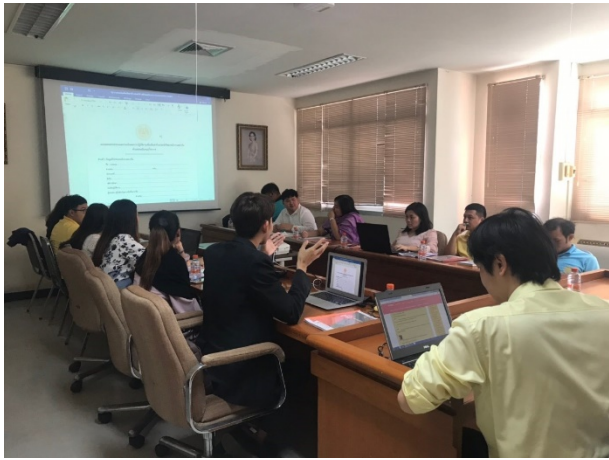
วันที่ 21-23 มิถุนายน 2561 และ วันที่ 28-30 มิถุนายน 2561 สำนักงานบริหารทรัพยากรบุคคล ได้จัดโครงการสัมมนาบุคลากรสายสนับสนุนวิชาการ สังกัดสำนักงานอธิการบดี ประจำปีงบประมาณ 2561 ขึ้น ณ โรงแรมไมด้าและโรงแรมพาวี่เลียน จังหวัดกาญจนบุรี เพื่อมุ่งเน้นให้บุคลากรได้รู้จักเพื่อนร่วมงานในหน่วยงานต่าง ๆ อันจะนำไปสู่การประสานงานและการให้ความร่วมมือกันในการปฏิบัติงาน เสริมสร้างความสัมพันธ์ระหว่างบุคลากรให้มีความรักความผูกพันกันและมีพลังในการทำงานอย่างมีความสุข มีทัศนคติที่ดีต่องาน ผู้บริหาร หัวหน้างาน เพื่อนร่วมงาน พร้อมทั้งมีความสามัคคีในองค์กร



4. การประชุมชี้แจงแบบมอบหมายงานและการประเมินผลการปฏิบัติงาน

สถาบันเทคโนโลยีพระจอมเกล้าเจ้าคุณทหารลาดกระบัง ออกประกาศสถาบัน เรื่อง หลักเกณฑ์ เงื่อนไข และวิธีการประเมินผลการปฏิบัติงานของพนักงานสถาบันตำแหน่งสนับสนุนวิชาการ เพื่อให้บุคลากรเข้าใจและรับทราบถึงรายละเอียดของประกาศดังกล่าว สำนักงานบริหารทรัพยากรบุคคลจึงจัดประชุมเพื่อชี้แจงการมอบหมายงานและการประเมินผลการปฏิบัติงานของพนักงานสถาบันขึ้น โดยกำหนดให้ส่วนงานเข้ารับฟังการชี้แจง ระหว่างวันที่ 19 – 31 ตุลาคม 2561 ในส่วนของคณะต่าง ๆ ระหว่างวันที่ 2 – 28 พฤศจิกายน 2561 และวิทยาเขตชุมพรเขตรอุดมศักดิ์ ในวันที่ 21 ธันวาคม 2561

ส่วนงาน	กำหนดการ
1. สำนักงานสภาสถาบัน	19/22 ตุลาคม 2561
2. สำนักทะเบียนและประมวลผล	22/24 ตุลาคม 2561
3. สำนักบริการคอมพิวเตอร์	26/29 ตุลาคม 2561
4. สำนักบริหารงานวิจัยและนวัตกรรมฯ	19/22 ตุลาคม 2561
5. สำนักวิชาศึกษาทั่วไป	19 ตุลาคม 2561
6. สำนักหอสมุดกลาง	19/22/24 ตุลาคม 2561
7. สำนักงานอธิการบดี	
สำนักงานกิจการต่างประเทศ	19/22 ตุลาคม 2561
สำนักงานกิจการนักศึกษาและศิษย์เก่าสัมพันธ์	29/30 ตุลาคม 2561
สำนักงานคลัง	22/24 ตุลาคม 2561
สำนักงานนิติการ	30 ตุลาคม 2561
สำนักงานบริหารทรัพย์สิน	24 ตุลาคม 2561
สำนักงานบริหารทรัพยากรกายภาพและสิ่งแวดล้อม	26/29 ตุลาคม 2561
สำนักงานบริหารทรัพยากรบุคคล	19/22 ตุลาคม 2561
สำนักงานบริหารงานทั่วไปและประชาสัมพันธ์	26/29 ตุลาคม 2561
สำนักงานบริหารยุทธศาสตร์	26/29 ตุลาคม 2561
สำนักงานบริหารวิชาการและคุณภาพการศึกษา	29/30 ตุลาคม 2561
สำนักงานพัสดุ	30 ตุลาคม 2561
คณะเทคโนโลยีสารสนเทศ	2 พฤศจิกายน 2561
วิทยาลัยนานาชาติเทคโนโลยีพระจอมเกล้าลาดกระบัง	5 พฤศจิกายน 2561
คณะครุศาสตร์อุตสาหกรรม	9 พฤศจิกายน 2561
วิทยาลัยนานาชาติ	9 พฤศจิกายน 2561
คณะวิศวกรรมศาสตร์	16 พฤศจิกายน 2561
คณะกรรมการบริหารและจัดการ	20 พฤศจิกายน 2561
คณะเทคโนโลยีการเกษตร	21 พฤศจิกายน 2561
คณะวิทยาศาสตร์	27 พฤศจิกายน 2561
คณะอุตสาหกรรมเกษตร	28 พฤศจิกายน 2561
คณะสถาปัตยกรรมศาสตร์	28 พฤศจิกายน 2561
วิทยาเขตชุมพรเขตรอุดมศักดิ์	21 ธันวาคม 2561



ส่วนที่ 5 : ผลงานประจำปีงบประมาณ 2561

ฝ่ายบริหารงานบุคคลและฝ่ายพัฒนาบุคลากร

ผลงานประจำปีงบประมาณ 2561 ฝ่ายบริหารงานบุคคล (HRM)

ฝ่ายบริหารงานบุคคล มีผลงานหลัก ๆ ที่เกิดขึ้นในปีงบประมาณ 2561 ดังนี้

1. แก้ไขข้อบังคับสถาบัน ว่าด้วยการบริหารงานบุคคล (ฉบับที่ 4) พ.ศ.2561 โดยมีสาระสำคัญ คือ

1.1) การปรับตำแหน่งประเภทวิชาชีพเฉพาะหรือเชี่ยวชาญเฉพาะของตำแหน่งสนับสนุนวิชาการ ให้มี 4 ระดับ ได้แก่

- (1) ระดับเชี่ยวชาญพิเศษ
- (2) ระดับเชี่ยวชาญ
- (3) ระดับชำนาญการพิเศษ
- (4) ระดับปฏิบัติการ

1.2) การให้พนักงานสถาบันได้รับค่าจ้างตามตำแหน่งในแต่ละประเภทตามที่กำหนดไว้ในบัญชีขั้นตำแหน่งสูงของพนักงานสถาบันท้ายข้อบังคับ

2. แก้ไขข้อบังคับสถาบัน ว่าด้วยการบริหารงานบุคคล (ฉบับที่ 5) พ.ศ.2561 โดยมีสาระสำคัญ คือ

2.1) พนักงานสถาบันที่ดำรงตำแหน่งอาจารย์ อยู่ในวันที่ข้อบังคับฉบับนี้มีผลบังคับใช้ ให้เริ่มนับระยะเวลา 5 ปี ในการขอตำแหน่งผู้ช่วยศาสตราจารย์ ตั้งแต่วันถัดจากวันที่ข้อบังคับนี้มีผลใช้บังคับเป็นต้นไป และหากไม่ผ่านการพิจารณาให้ดำรงตำแหน่งผู้ช่วยศาสตราจารย์ภายในกำหนดระยะเวลาดังกล่าว ให้พนักงานสถาบันผู้นั้นพ้นสภาพการเป็นพนักงานสถาบัน

2.2) พนักงานสถาบันตำแหน่งผู้ช่วยศาสตราจารย์ หากไม่ผ่านการพิจารณาให้ดำรงตำแหน่งรองศาสตราจารย์ ภายใน 7 ปี นับตั้งแต่วันที่ดำรงตำแหน่งผู้ช่วยศาสตราจารย์ จะไม่มีสิทธิได้รับเงินตอบแทนนอกเหนือจากค่าจ้าง และให้ได้รับการพิจารณาเพิ่มค่าจ้างประจำปี ไม่เกินร้อยละ 2 จนกว่าจะได้ดำรงตำแหน่งรองศาสตราจารย์

พนักงานสถาบันที่ดำรงตำแหน่งผู้ช่วยศาสตราจารย์ อยู่ในวันที่ข้อบังคับฉบับนี้มีผลใช้บังคับให้เริ่มนับระยะเวลา 7 ปี ในการขอตำแหน่งรองศาสตราจารย์ ตั้งแต่วันถัดจากวันที่ข้อบังคับนี้มีผลบังคับใช้เป็นต้นไป และหากไม่ผ่านการพิจารณาให้ดำรงตำแหน่งรองศาสตราจารย์ ภายในกำหนดระยะเวลาดังกล่าว จะไม่มีสิทธิได้รับเงินตอบแทนนอกเหนือจากค่าจ้าง และให้ได้รับการพิจารณาเพิ่มค่าจ้างประจำปีไม่เกิน ร้อยละ 2 จนกว่าจะได้ดำรงตำแหน่งรองศาสตราจารย์

3. การปรับปรุงขั้นตอนการดำเนินงาน เรื่อง การจ่ายเงินค่าใช้จ่ายในการเดินทางเข้าร่วมประชุมวิชาการ ณ ต่างประเทศ ด้วยเงินรายได้ พ.ศ.2561 โดยมีสาระสำคัญ คือ

3.1) หลักเกณฑ์การลาไปเข้าร่วมประชุมวิชาการ ที่สามารถเบิกค่าใช้จ่ายโดยใช้เงินรายได้ของส่วนงานต้นสังกัด มีอย่างใดอย่างหนึ่ง ดังนี้

(1) เป็นการประชุมทางวิชาการระดับนานาชาติ ที่ตีพิมพ์เรื่องเต็มใน Proceeding หรือ Journal ที่อยู่ในฐานข้อมูล SCOPUS สามารถเบิกค่าลงทะเบียนได้ตามที่จ่ายจริงและค่าใช้จ่ายอื่น ๆ ได้ไม่เกินร้อยละ 50

(2) เป็นผู้ที่มีผลงานตีพิมพ์ในวารสารที่อยู่ในฐานข้อมูล Web of Science (WOS) หรือฐานข้อมูล SJR ใน quartile ที่ 1, 2 หรือ 3 จำนวน 1 เรื่อง ที่ตีพิมพ์ไม่เกิน 2 ปี ก่อนการประชุม สามารถเบิกค่าลงทะเบียนได้ตามที่จ่ายจริงและค่าใช้จ่ายอื่น ๆ ได้

3.2) หลักเกณฑ์การสนับสนุนค่าใช้จ่ายในการเข้าร่วมประชุมวิชาการให้ถ้วนเฉลี่ย โดยเบิกจ่ายได้ตามที่จ่ายจริง และไม่เกินวงเงินดังนี้

ประเทศ	อัตรา (บาท)
ลาว กัมพูชา อินโดนีเซีย เมียนมาร์ มาเลเซีย เวียดนาม และฟิลิปปินส์	20,000
ประเทศโซนเอเชีย ยกเว้น 7 ประเทศด้านบน	40,000
ประเทศโซนยุโรป อเมริกาเหนือ อเมริกาใต้ ออสเตรเลีย และแอฟริกา	60,000

3.3) ส่วนงานวิชาการสามารถกำหนดหลักเกณฑ์การสนับสนุนค่าใช้จ่ายในการเข้าร่วมประชุมทางวิชาการเพิ่มเติมได้ หากไม่ขัดหรือแย้งกับประกาศ

4. การปรับเพิ่มสวัสดิการของพนักงานสถาบัน

- 4.1) สวัสดิการสำหรับบุตร อัตราเดิมจำนวน 2 คน อัตราใหม่ปรับเพิ่มเป็น 3 คน
- 4.2) สวัสดิการด้านทันตกรรม
 - การซูดหินปูน อัตราเดิม 300 บาท/ครั้ง/วัน อัตราใหม่ปรับเพิ่มเป็น 800 บาท/ครั้ง
 - การอุดฟัน อัตราเดิม 430 บาท/ครั้ง/วัน อัตราใหม่ปรับเพิ่มเป็น 800 บาท/จุดที่อุด
 - การถอนฟัน อัตราเดิม 350 บาท/ครั้ง/วัน อัตราใหม่ปรับเพิ่มเป็น 800 บาท/ซี่
- 4.3) ค่าบริการทางการแพทย์ อัตราเดิมไม่เกินครั้งละ 50 บาท อัตราใหม่ปรับเพิ่มเป็นไม่เกินครั้งละ 100 บาท
- 4.4) สวัสดิการคลอดบุตร อัตราเดิมเหมาจ่าย 13,000 บาท อัตราใหม่ปรับเพิ่มเป็น จ่ายตามจริงไม่เกิน 50,000 บาท
- 4.5) เงินสะสมกองทุนสำรองเลี้ยงชีพ อัตราเดิม ร้อยละ 6 ของค่าจ้าง อัตราใหม่ปรับเพิ่มเป็น ร้อยละ 8 ของค่าจ้าง
- 4.6) สวัสดิการค่ารักษาพยาบาลบิดามารดา อัตราเดิม 10,000 บาท/ปี อัตราใหม่ปรับเพิ่มเป็น 20,000 บาท/ปี (บุตรทุกคนได้รับสิทธิ์)

ผลงานประจำปีงบประมาณ 2561 ฝ่ายพัฒนาบุคคล (HRD)

1. จัดทำแผนยุทธศาสตร์การบริหารและพัฒนาทรัพยากรบุคคล ปี 2561 - 2564
2. ดำเนินการจัดโครงการระบบประเมินคุณภาพสายวิชาการ (Performance – Base Payment)
3. ดำเนินการจัดโครงการเพิ่มประสิทธิภาพการลงเวลาทำงานของบุคลากรสถาบัน
4. ดำเนินการจัดโครงการสัมมนาบุคลากร สำหรับพนักงานสายสนับสนุนวิชาการ จำนวน 2 รุ่น โดยรุ่นที่ 1 เมื่อวันที่ 21-23 มิถุนายน 2561 และรุ่นที่ 2 เมื่อวันที่ 28-30 มิถุนายน 2561
5. ดำเนินการจัดโครงการอบรมหลักสูตร “พัฒนาผู้นำการเปลี่ยนแปลง (Disruptive Leadership Development Program)” จำนวน 1 รุ่น ระหว่างวันที่ 24 กรกฎาคม 2561 ถึง 17 กันยายน 2561 โดยมีผู้เข้าร่วมจำนวน 39 คน
6. ดำเนินการจัดโครงการมุทิตาจิต “ด้วยเกียรติและศักดิ์ศรี คุณความดีนิรันดร์” เมื่อวันที่ 17 กันยายน 2561
7. ดำเนินการจัดโครงการปฐมนิเทศบุคลากรใหม่ สายวิชาการและสายสนับสนุนวิชาการ เมื่อวันที่ 7 กันยายน 2561
8. ดำเนินการจัดโครงการ KMITL Foreigners Meetup 2018 ให้กับพนักงานชาวต่างชาติ เมื่อวันที่ 7 พฤศจิกายน 2561
9. ดำเนินการจัดทำแบบมอบหมายงานและการประเมินผลการปฏิบัติงานสำหรับพนักงานสถาบัน ให้มีความโปร่งใส ยุติธรรม และสามารถตรวจสอบได้
10. จัดทำประกาศสถาบันเทคโนโลยีพระจอมเกล้าเจ้าคุณทหารลาดกระบัง เรื่อง หลักเกณฑ์ เงื่อนไข และวิธีการประเมินผลการปฏิบัติงานของพนักงานสถาบันตำแหน่งสนับสนุนวิชาการ
11. อบรมการเขียนแบบมอบหมายงานและการประเมินผลการปฏิบัติงานให้กับทุกส่วนงาน
12. ดำเนินการต้อนรับคณะศึกษาดูงานจากมหาวิทยาลัยโตเกียว ประเทศญี่ปุ่น เมื่อวันที่ 12 พฤศจิกายน 2561 เพื่อแลกเปลี่ยนเรียนรู้ทางด้านบริหารทรัพยากรบุคคลระหว่างเจ้าหน้าที่ด้านทรัพยากรบุคคลของมหาวิทยาลัยโตเกียวและสถาบันเทคโนโลยีพระจอมเกล้าเจ้าคุณทหารลาดกระบัง
13. ร่วมจัดงานวันลอยกระทงของสถาบันกับสำนักงานบริหารงานทั่วไปและประชาสัมพันธ์ เมื่อวันที่ 20 พฤศจิกายน 2561

ส่วนที่ 6 : สรุปการใช้งบประมาณ

ประจำปี 2561

งบประมาณภาพรวม

ในปีงบประมาณ 2561 สำนักงานบริหารทรัพยากรบุคคล ได้รับจัดสรรงบประมาณรวม 11,581,150 บาท เพื่อใช้ในการบริหารจัดการกิจการภายในสำนักงาน โดยได้รับจัดสรรงบประมาณใน 2 กองทุน ได้แก่ กองทุนทั่วไป จำนวน 2,937,150 บาท และกองทุนพัฒนาบุคลากร จำนวน 8,644,000 บาท

เมื่อสิ้นปีงบประมาณ 2561 สำนักงานบริหารทรัพยากรบุคคล มีการสรุปการใช้งบประมาณประจำปี โดยใช้งบประมาณจากกองทุนทั่วไป จำนวน 2,269,985.73 บาท และกองทุนพัฒนาบุคลากร จำนวน 7,945,784.44 บาทไป รวมเป็นเงินทั้งสิ้น 10,215,770.17 บาท

ตาราง 18 สรุปการใช้งบประมาณ จำแนกตามประเภทกองทุน

ประเภทกองทุน		ได้รับ	ใช้ไป	คงเหลือ	ร้อยละ การใช้จ่าย
กองทุนทั่วไป	ค่าสาธารณูปโภค/ ค่า โทรศัพท์สำหรับใช้งาน/ ค่าไปรษณียากร	10,000.00	10,000.00	0.00	100.00
	โครงการพิเศษรายจ่าย อื่น	2,057,000.00	1,701,000.00	356,000.00	82.69
	ค่าจัดประชุม/อบรม/ค่า เอกสารต่าง ๆ	702,150.00	410,293.85	291,856.15	58.43
	ค่าวัสดุสำนักงาน	168,000.00	148,691.88	19,308.12	88.51
กองทุนพัฒนา บุคลากร	โครงการอบรม/สัมมนา/ ศึกษาดูงาน	3,644,000.00	3,258,870.30	385,129.70	89.43
	ทุนเพื่อพัฒนาบุคลากร	5,000,000.00	4,686,914.14	313,085.86	93.74
รวม		11,581,150.00	10,215,770.17	1,365,379.83	88.21

ส่วนที่ 7 : การประเมินความพึงพอใจ

ต่อคุณภาพการบริการของส่วนงาน

ผลการประเมินแบบสอบถามบุคลากรสถาบัน ภาพรวมสายวิชาการและสายสนับสนุนวิชาการ

การประเมินแบบสอบถาม โดยใช้สถิติเชิงพรรณนา (Descriptive Study) ใช้แบบสอบถาม (Questionnaire) โดยเลือกตอบ (Multiple Choice) ทำการสอบถามข้อมูลทั่วไป ประกอบไปด้วย เพศ, อายุ, ระดับการศึกษา, ประเภทตำแหน่ง, ประเภทบุคลากร, จำนวนครั้งที่มารับบริการในรอบ 1 ปีที่ผ่านมา และช่องทางในการรับบริการ และใช้แบบสำรวจตรวจรายการ (Checklist) ลักษณะคำถามเป็นแบบปลายปิด (Close Ended Question) ทำการสอบถามความพึงพอใจต่อการให้บริการของส่วนบริหารทรัพยากรบุคคล ประกอบด้วย ด้านความรอบรู้ในงานและการให้บริการ ด้านเว็บไซต์ และระบบสารสนเทศบุคลากร ด้านสวัสดิการและสิทธิประโยชน์ และด้านสภาพแวดล้อมและคุณภาพชีวิต, ความพึงพอใจต่อการให้บริการที่รวดเร็ว (ภาพรวม สนอ.), ความสุขในการทำงาน Happiness Index, ความผูกพันของบุคลากรที่มีต่อสถาบัน และความพึงพอใจต่อกระบวนการในการขอกำหนดตำแหน่งในระดับที่สูงขึ้นของบุคลากรสายสนับสนุนวิชาการ (สำหรับผู้ที่เคยขอกำหนดตำแหน่งและได้รับการอนุมัติประจำปีงบประมาณ 2561) ส่วนปัญหา อุปสรรคและข้อเสนอแนะ ใช้แบบสอบถามคำถามปลายเปิด (Open Ended Question) ใช้ทำการประเมินกับบุคลากรสถาบัน ภาพรวมสายวิชาการและสายสนับสนุนวิชาการ จำนวน 581 คน (สายวิชาการ จำนวน 286 คน สายสนับสนุนวิชาการ จำนวน 295) โดยแบ่งการวิเคราะห์ออกเป็น 6 ส่วน เนื่องด้วยในแบบสอบถาม ส่วนที่ 6 นั้นเป็นแบบสอบถามความพึงพอใจต่อกระบวนการในการขอกำหนดตำแหน่งในระดับที่สูงขึ้นของบุคลากรสายสนับสนุนวิชาการ (สำหรับผู้ที่เคยขอกำหนดตำแหน่งและได้รับการอนุมัติประจำปีงบประมาณ 2561) ดังนั้น จึงแบ่งการวิเคราะห์ที่ได้ ดังนี้

ส่วนที่ 1 ข้อมูลทั่วไปของบุคลากรสถาบัน ภาพรวมสายวิชาการและสายสนับสนุนวิชาการ

ส่วนที่ 2 ความพึงพอใจต่อการให้บริการของส่วนบริหารทรัพยากรบุคคล

ส่วนที่ 3 ความพึงพอใจต่อการให้บริการที่รวดเร็ว (ภาพรวม สนอ.)

ส่วนที่ 4 ความสุขในการทำงาน Happiness Index

ส่วนที่ 5 ความผูกพันของบุคลากรที่มีต่อสถาบัน

ส่วนที่ 6 ปัญหา อุปสรรคและข้อเสนอแนะ

ส่วนที่ 1 ข้อมูลทั่วไปของบุคลากรสถาบัน ภาพรวมสายวิชาการและสายสนับสนุนวิชาการ

จากการวิเคราะห์ข้อมูลทั่วไปของบุคลากรสถาบัน ภาพรวมสายวิชาการและสายสนับสนุนวิชาการ จำนวน 286 คน ได้ผลการวิเคราะห์ดังนี้

เพศ พบว่า ส่วนใหญ่เป็นเพศหญิง ร้อยละ 64.7 รองลงมาเพศชาย ร้อยละ 35.3

อายุ พบว่า ส่วนใหญ่มีอายุระหว่าง 26 - 45 ปี ร้อยละ 64.4 รองลงมาอายุระหว่าง 46 - 60 ปี ร้อยละ 29.1

ระดับการศึกษา พบว่า ส่วนใหญ่จบปริญญาตรีหรือเทียบเท่า ร้อยละ 38.0 รองลงมาจบปริญญาเอกหรือเทียบเท่า ร้อยละ 37.3

ประเภทบุคลากร พบว่า ส่วนใหญ่เป็นพนักงานสถาบันเงินงบประมาณ ร้อยละ 38.0 พนักงานสถาบันที่เปลี่ยนสถานภาพมาจากราชการ รองลงมาเป็น ร้อยละ 30.1

จำนวนครั้งที่มารับบริการในรอบ 1 ปีที่ผ่านมา พบว่า ส่วนใหญ่มารับบริการ 3-6 ครั้ง ร้อยละ 56.6 รองลงมามารับบริการ 1-2 ครั้ง ร้อยละ 24.1

ช่องทางในการติดต่อขอรับบริการส่วนใหญ่ พบว่า มาติดต่อขอรับบริการทางโทรศัพท์ ร้อยละ 72.5 รองลงมาติดต่อขอรับบริการโดยตรงที่ส่วนงาน ร้อยละ 26.9 รายละเอียดดังแสดงในตาราง 19

ตาราง 19 จำนวนและร้อยละของของบุคลากรสถาบัน ภาพรวมสายวิชาการและสายสนับสนุนวิชาการ จำแนกตามข้อมูลทั่วไป

ข้อมูลทั่วไป	จำนวน (n=581 คน)	ร้อยละ
1. เพศ		
ชาย	205	35.3
หญิง	376	64.7
2. อายุ (ปี)		
น้อยกว่า 26 ปี	38	6.5
26-45 ปี	374	64.4
46-60 ปี	169	29.1
60 ปีขึ้นไป	0	0.0
3. ระดับการศึกษา		
ต่ำกว่าปริญญาตรี	48	8.3
ปริญญาตรีหรือเทียบเท่า	221	38.0
ปริญญาโทหรือเทียบเท่า	95	16.4
ปริญญาเอกหรือเทียบเท่า	217	37.3
4. ประเภทบุคลากร		
ข้าราชการพลเรือนในสถาบันอุดมศึกษา	64	11.0
พนักงานสถาบันที่เปลี่ยนสถานภาพมาจากข้าราชการ	175	30.1
พนักงานสถาบันเงินงบประมาณ	221	38.0
พนักงานสถาบันเงินรายได้	102	17.6
ลูกจ้างประจำ	10	1.7
ลูกจ้างรายเดือนด้วยเงินรายได้	9	1.6
5. จำนวนครั้งที่มารับบริการในรอบ 1 ปีที่ผ่านมา		
ไม่เคยมารับบริการ	0	0
1-2 ครั้ง	140	24.1

ข้อมูลทั่วไป	จำนวน (n=581 คน)	ร้อยละ
3-6 ครั้ง	329	56.6
มากกว่า 6 ครั้ง	112	19.3
6. โดยส่วนใหญ่แล้วท่านติดต่อขอรับบริการผ่านช่องทางใดมากที่สุด		
ติดต่อโดยตรงที่ส่วนงาน	156	26.85
ติดต่อทางโทรศัพท์	421	72.46
ติดต่อผ่าน E-mail / เว็บไซต์	4	0.69

ส่วนที่ 2 ความพึงพอใจต่อการให้บริการของส่วนบริหารทรัพยากรบุคคล

จากการวิเคราะห์ความพึงพอใจต่อการให้บริการของส่วนบริหารทรัพยากรบุคคล จำนวน 581 คน ได้ผลการวิเคราะห์ดังนี้

ความพึงพอใจต่อการให้บริการของส่วนบริหารทรัพยากรบุคคล พบว่า กลุ่มตัวอย่างมีความพึงพอใจต่อการให้บริการของส่วนบริหารทรัพยากรบุคคลรายข้อดังนี้ ข้อที่มีค่าเฉลี่ยสูงสุดคือ ข้อคำถามด้านความรอบรู้ในงานและการให้บริการที่ว่า ความสุภาพ อภัย อดทน การพูดจาด้วยถ้อยคำและน้ำเสียงที่สุภาพ (Mean =

4.55) รองลงมาคือ ข้อคำถามด้านความรอบรู้ในงานและการให้บริการที่ว่า 4. การรับฟังปัญหา การตอบคำถาม ชี้แจงข้อสงสัย ให้คำแนะนำได้อย่างถูกต้องน่าเชื่อถือ (Mean = 4.49) ข้อคำถามด้านสวัสดิการและสิทธิประโยชน์ที่ว่า กองทุนสวัสดิการด้านต่างๆ เช่น กองทุนสำรองเลี้ยงชีพ กองทุนเพื่อการศึกษาของบุคลากร กองทุนกู้เพื่อที่อยู่อาศัย (Mean = 4.49) ส่วนข้อที่มีค่าเฉลี่ยต่ำสุดคือ ข้อคำถามด้านเว็บไซต์ และระบบสารสนเทศบุคลากร ที่ว่า ค้นหาและเข้าถึงข้อมูลได้อย่างรวดเร็ว (Mean = 3.99) ผลการวิเคราะห์สามารถแยกเป็นรายด้านต่างๆ ดังนี้

ด้านความรอบรู้ในงานและการให้บริการ พบว่า กลุ่มตัวอย่างมีความพึงพอใจต่อการให้บริการของส่วนบริหารทรัพยากรบุคคล ด้านความรอบรู้ในงานและการให้บริการ รายข้อดังนี้ ข้อที่มีค่าเฉลี่ยสูงสุดคือ ข้อคำถามที่ว่า ความสุภาพ อภัย อดทน การพูดจาด้วยถ้อยคำและน้ำเสียงที่สุภาพ (Mean = 4.55) รองลงมาคือ ข้อคำถามที่ว่า การรับฟังปัญหา การตอบคำถาม ชี้แจงข้อสงสัย ให้คำแนะนำได้อย่างถูกต้องน่าเชื่อถือ (Mean = 4.49) ส่วนข้อที่มีค่าเฉลี่ยต่ำสุดคือ ข้อคำถามที่ว่า ความเอาใจใส่ กระตือรือร้น และความพร้อมในการให้บริการ (Mean = 4.21)

ด้านเว็บไซต์ และระบบสารสนเทศบุคลากร พบว่า กลุ่มตัวอย่างมีความพึงพอใจต่อการให้บริการของส่วนบริหารทรัพยากรบุคคล ด้านเว็บไซต์ และระบบสารสนเทศบุคลากร รายข้อดังนี้ ข้อที่มีค่าเฉลี่ยสูงสุดคือ ข้อคำถามที่ว่า ความครบถ้วนสมบูรณ์ของเนื้อหา มีความน่าสนใจและเข้าใจง่าย มีข้อมูลที่ทันสมัย และเป็นประโยชน์ต่อผู้ใช้งาน (Mean = 4.14) รองลงมาคือ ข้อคำถามที่ว่า ใช้งานง่าย ไม่ซับซ้อน (Mean = 4.10) ส่วนข้อที่มีค่าเฉลี่ยต่ำสุดคือ ข้อคำถามที่ว่า ค้นหาและเข้าถึงข้อมูลได้อย่างรวดเร็ว (Mean = 3.99)

ด้านสวัสดิการและสิทธิประโยชน์ พบว่า กลุ่มตัวอย่างมีความพึงพอใจต่อการให้บริการของส่วนบริหารทรัพยากรบุคคล ด้านสวัสดิการและสิทธิประโยชน์ รายข้อดังนี้ ข้อที่มีค่าเฉลี่ยสูงสุดคือ ข้อคำถามที่ว่า กองทุน

สวัสดิการด้านต่างๆ เช่น กองทุนสำรองเลี้ยงชีพ กองทุนเพื่อการศึกษาของบุคลากร กองทุนกู้เพื่อที่อยู่อาศัย (Mean = 4.49) รองลงมาคือ ข้อคำถามที่ว่า สวัสดิการเงินชดเชยในกรณีต่างๆ (Mean = 4.32) ส่วนข้อที่มีค่าเฉลี่ยต่ำสุดคือ ข้อคำถามที่ว่า สวัสดิการด้านทันตกรรม การตรวจสุขภาพ ค่าคลอดบุตร และประกันอุบัติเหตุ (Mean = 4.23)

ด้านสภาพแวดล้อมและคุณภาพชีวิต พบว่า กลุ่มตัวอย่างมีความพึงพอใจต่อการให้บริการของส่วนบริหารทรัพยากรบุคคล ด้านสภาพแวดล้อมและคุณภาพชีวิต รายข้อดังนี้ ข้อที่มีค่าเฉลี่ยสูงสุดคือ ข้อคำถามที่ว่า สภาพแวดล้อมที่เอื้อต่อการปฏิบัติงาน (Mean = 4.25) รองลงมาคือ ข้อคำถามที่ว่า มีระบบรักษาความปลอดภัยที่ทำให้รู้สึกว่าคุณมีความปลอดภัยในชีวิตและทรัพย์สิน (Mean = 4.17) รายละเอียดดังแสดงในตาราง 20

ตาราง 20 จำนวน ร้อยละ ค่าเฉลี่ย และส่วนเบี่ยงเบนมาตรฐานเกี่ยวกับความพึงพอใจต่อการให้บริการของส่วนบริหารทรัพยากรบุคคล

ประเด็นคำถาม	มากที่สุด	มาก	ปานกลาง	น้อย	น้อยที่สุด	Mean	แปลผล
	จำนวน (ร้อยละ)	จำนวน (ร้อยละ)	จำนวน (ร้อยละ)	จำนวน (ร้อยละ)	จำนวน (ร้อยละ)		
ด้านความรอบรู้ในงานและการให้บริการ							
1. ความรู้ ความเข้าใจ ระเบียบ ประกาศ ข้อบังคับ มติ ที่ใช้ใน การปฏิบัติงาน	325 (55.9)	131 (22.5)	124 (21.3)	1 (0.2)	0 (0.0)	4.34	มากที่สุด
2. ความเอาใจใส่ กระตือรือร้น และความพร้อมในการให้บริการ	210 (36.1)	284 (48.9)	87 (15.0)	0 (0.0)	0 (0.0)	4.21	มากที่สุด
3. ความสุภาพ อภัย คาย การ พุดจาด้วยถ้อยคำและน้ำเสียงที่ สุภาพ	354 (60.9)	206 (35.5)	12 (2.1)	6 (1.0)	3 (0.5)	4.55	มากที่สุด
4. การรับฟังปัญหา การตอบ คำถาม ชี้แจงข้อสงสัย ให้ คำแนะนำได้อย่างถูกต้อง นำเชื่อถือ	348 (59.9)	169 (29.1)	64 (11.0)	0 (0.0)	0 (0.0)	4.49	มากที่สุด
5. ความรวดเร็ว ถูกต้อง เรียบร้อย และทันเวลาในการ ให้บริการ	286 (49.2)	193 (33.2)	98 (16.9)	3 (0.5)	1 (0.2)	4.31	มากที่สุด
ด้านเว็บไซต์ และระบบสารสนเทศบุคลากร							
6. ความครบถ้วนสมบูรณ์ของ เนื้อหา มีความน่าสนใจและ เข้าใจง่าย มีข้อมูลที่ทันสมัย และเป็นประโยชน์ต่อผู้ใช้งาน	219 (37.7)	229 (39.4)	128 (22.0)	5 (0.9)	0 (0.0)	4.14	มาก

ประเด็นคำถาม	มากที่สุด	มาก	ปานกลาง	น้อย	น้อยที่สุด	Mean	แปลผล
	จำนวน (ร้อยละ)	จำนวน (ร้อยละ)	จำนวน (ร้อยละ)	จำนวน (ร้อยละ)	จำนวน (ร้อยละ)		
7. ใช้งานง่าย ไม่ซับซ้อน	196 (33.7)	258 (44.4)	118 (20.3)	7 (1.2)	2 (0.3)	4.10	มาก
8. ค้นหาและเข้าถึงข้อมูลได้อย่างรวดเร็ว	190 (32.7)	213 (36.7)	160 (27.5)	18 (3.1)	0 (0.0)	3.99	มาก
ด้านสวัสดิการและสิทธิประโยชน์							
9. สวัสดิการด้านการรักษาพยาบาลที่ครอบคลุมถึงสมาชิกในครอบครัว	277 (47.7)	179 (30.8)	123 (21.2)	2 (0.3)	0 (0.0)	4.26	มากที่สุด
10. สวัสดิการด้านทันตกรรม การตรวจสุขภาพ ค่าคลอดบุตร และประกันอุบัติเหตุ	269 (46.3)	179 (30.8)	132 (22.7)	1 (0.2)	0 (0.0)	4.23	มากที่สุด
11. กองทุนสวัสดิการด้านต่างๆ เช่น กองทุนสำรองเลี้ยงชีพ กองทุนเพื่อการศึกษาของบุคลากร กองทุนกู้เพื่อที่อยู่อาศัย	366 (63.0)	142 (24.4)	69 (11.9)	2 (0.3)	2 (0.3)	4.49	มากที่สุด
12. สวัสดิการเงินชดเชยในกรณีต่างๆ	292 (50.3)	189 (32.5)	93 (16.0)	7 (1.2)	0 (0.0)	4.32	มากที่สุด
13. สวัสดิการบ้านพักอาศัยสำหรับบุคลากรสถาบัน	275 (47.3)	210 (36.1)	94 (16.2)	2 (0.3)	0 (0.0)	4.30	มากที่สุด
ด้านสภาพแวดล้อมและคุณภาพชีวิต							
14. สภาพแวดล้อมที่เอื้อต่อการปฏิบัติงาน	262 (45.1)	205 (35.3)	110 (18.9)	4 (0.7)	0 (0.0)	4.25	มากที่สุด
15. มีระบบรักษาความปลอดภัย ที่ทำให้รู้สึกว่าคุณมีความปลอดภัยในชีวิตและทรัพย์สิน	260 (44.8)	173 (29.8)	134 (23.1)	14 (2.4)	0 (0.0)	4.17	มาก

การวิเคราะห์ระดับความพึงพอใจต่อการให้บริการของส่วนบริหารทรัพยากรบุคคล จำนวน 581 คน กลุ่มตัวอย่างที่ตอบแบบสอบถาม มีระดับความพึงพอใจต่อการให้บริการของส่วนบริหารทรัพยากรบุคคลโดยภาพรวมอยู่ในระดับมากที่สุด (Mean = 4.25, SD = 0.82) ซึ่งค่าเป้าหมายอยู่ที่ระดับ 5 (85%) ส่วนด้านที่มีค่าเฉลี่ยสูงสุดคือ ด้านความรอบรู้ในงานและการให้บริการ (Mean = 4.38, SD = 0.78) รองลงมาคือ ด้านสวัสดิการและสิทธิประโยชน์ (Mean = 4.32, SD = 0.84) ส่วนด้านที่มีค่าเฉลี่ยต่ำสุดคือ ด้านเว็บไซต์ และระบบสารสนเทศบุคลากร (Mean = 4.08, SD = 0.67) รายละเอียดดังแสดงในตาราง 21

ตาราง 21 ค่าเฉลี่ย และส่วนเบี่ยงเบนมาตรฐานระดับการประเมินความพึงพอใจต่อการให้บริการของส่วนบริหารทรัพยากรบุคคล

ความพึงพอใจต่อการให้บริการ	Mean	SD	แปลผล
ด้านความรู้ในงานและการให้บริการ	4.38	0.78	มากที่สุด
ด้านเว็บไซต์ และระบบสารสนเทศบุคลากร	4.08	0.67	มาก
ด้านสวัสดิการและสิทธิประโยชน์	4.32	0.84	มากที่สุด
ด้านสภาพแวดล้อมและคุณภาพชีวิต	4.21	0.85	มากที่สุด
รวม	4.25	0.82	มากที่สุด

ซึ่งด้านความรู้ในงานและการให้บริการโดยภาพรวมอยู่ในมากที่สุด (Mean = 4.38, SD = 0.78) ซึ่งค่าเป้าหมายอยู่ที่ระดับ 5 (87.6%)

ส่วนที่ 3 ความพึงพอใจต่อการให้บริการที่รวดเร็ว (ภาพรวม สนอ.)

จากการวิเคราะห์ความพึงพอใจต่อการให้บริการที่รวดเร็ว (ภาพรวม สนอ.) จำนวน 581 คน ได้ผลการวิเคราะห์ดังนี้

ความพึงพอใจต่อการให้บริการที่รวดเร็ว (ภาพรวม สนอ.) พบว่า กลุ่มตัวอย่างมีความพึงพอใจต่อการให้บริการที่รวดเร็ว (ภาพรวม สนอ.) รายข้อดังนี้ ข้อที่มีค่าเฉลี่ยสูงสุดคือ ข้อคำถามที่ว่า ให้บริการที่รวดเร็วทันเวลา ตามกรอบการทำงาน (Mean = 4.44) รองลงมาคือ ข้อคำถามที่ว่า กระบวนการลดรอบระยะเวลาในการให้บริการ มีกระบวนการงานในการให้บริการแบบใหม่ (Mean = 4.40)

การวิเคราะห์ระดับความพึงพอใจต่อการให้บริการที่รวดเร็ว (ภาพรวม สนอ.) จำนวน 581 คน กลุ่มตัวอย่างที่ตอบแบบสอบถาม มีระดับความพึงพอใจต่อการให้บริการที่รวดเร็ว (ภาพรวม สนอ.) โดยภาพรวมอยู่ในระดับมากที่สุด (Mean = 4.42, SD = 0.86) ซึ่งค่าเป้าหมายอยู่ที่ระดับ 5 (88.5%) รายละเอียดดังแสดงในตาราง 22

ตาราง 22 จำนวน ร้อยละ ค่าเฉลี่ย และส่วนเบี่ยงเบนมาตรฐานเกี่ยวกับความพึงพอใจต่อการให้บริการที่รวดเร็ว (ภาพรวม สนอ.)

ประเด็นคำถาม	มากที่สุด	มาก	ปานกลาง	น้อย	น้อยที่สุด	Mean	แปลผล
	จำนวน (ร้อยละ)	จำนวน (ร้อยละ)	จำนวน (ร้อยละ)	จำนวน (ร้อยละ)	จำนวน (ร้อยละ)		
1. กระบวนการลดรอบระยะเวลาในการให้บริการ มีกระบวนการงานในการให้บริการแบบใหม่	329 (56.6)	182 (31.3)	68 (11.7)	2 (0.3)	0 (0.0)	4.44	มากที่สุด
2. ให้บริการที่รวดเร็วทันเวลา ตามกรอบการทำงาน	324 (55.8)	170 (29.3)	83 (14.3)	3 (0.5)	1 (0.2)	4.40	มากที่สุด
รวม						4.42	มากที่สุด
ค่าเบี่ยงเบนมาตรฐาน Standard Deviation (SD)						0.86	

ส่วนที่ 4 ความสุขในการทำงาน Happiness Index

จากการวิเคราะห์ความสุขในการทำงาน Happiness Index จำนวน 581 คน ได้ผลการวิเคราะห์ดังนี้

ความสุขในการทำงาน Happiness Index พบว่า กลุ่มตัวอย่างมีความสุขในการทำงาน Happiness Index รายข้อดังนี้ ข้อที่มีค่าเฉลี่ยสูงสุดคือ ข้อคำถามที่ว่า ท่านมีการพัฒนาตนเอง แสวงหาความรู้และใฝ่รู้ในทางที่ดี (Mean = 3.81) รองลงมาคือ ข้อคำถาม ท่านมีครอบครัวที่ดี สนับสนุนการทำงานของท่าน (Mean = 3.67) ส่วนข้อที่มีค่าเฉลี่ยต่ำสุดคือ ข้อคำถามที่ว่า ขณะปฏิบัติงานท่านมีสุขภาพแข็งแรงดี (Mean = 3.22)

การวิเคราะห์ระดับความสุขในการทำงาน Happiness Index จำนวน 291 คน กลุ่มตัวอย่างที่ตอบแบบสอบถาม มีระดับความสุขในการทำงาน Happiness Index โดยภาพรวมอยู่ในระดับมาก (Mean = 3.50, SD = 0.73) **ซึ่งค่าเป้าหมายอยู่ที่ระดับ 8.75 (87.5%)** รายละเอียดดังแสดงในตาราง 23

ตาราง 23 จำนวน ร้อยละ ค่าเฉลี่ย และส่วนเบี่ยงเบนมาตรฐานเกี่ยวกับความสุขในการทำงาน Happiness Index

ประเด็นคำถาม	Very Happy	Happy	Unhappy	Very Unhappy	Mean	แปลผล
	จำนวน (ร้อยละ)	จำนวน (ร้อยละ)	จำนวน (ร้อยละ)	จำนวน (ร้อยละ)		
1. ขณะปฏิบัติงานท่านมีสุขภาพแข็งแรงดี	248 (42.7)	212 (36.5)	119 (20.5)	2 (0.3)	3.22	มากที่สุด
2. ท่านมีการผ่อนคลายตนเองขณะปฏิบัติงาน	248 (42.7)	294 (50.6)	39 (6.7)	0 (0.0)	3.36	มากที่สุด
3. ท่านและเพื่อนร่วมงานมีน้ำใจไมตรีที่ดีต่อกัน	260 (44.8)	320 (55.1)	1 (0.2)	0 (0.0)	3.45	มากที่สุด
4. ท่านมีจิตวิญญาณที่ดีต่อการทำงานในสถาบัน	305 (52.5)	265 (45.6)	9 (1.5)	2 (0.3)	3.50	มากที่สุด
5. ท่านมีครอบครัวที่ดี สนับสนุนการทำงานของท่าน	393 (67.6)	184 (31.7)	4 (0.7)	0 (0.0)	3.67	มากที่สุด
6. ท่านมีเพื่อนร่วมงาน และสังคมในการทำงานที่ดี	333 (57.3)	248 (42.7)	0 (0.0)	0 (0.0)	3.57	มากที่สุด
7. ท่านมีการพัฒนาตนเอง แสวงหาความรู้และใฝ่รู้ในทางที่ดี	501 (86.2)	49 (8.4)	31 (5.3)	0 (0.0)	3.81	มากที่สุด
8. ท่านมีสุขภาพทางการเงินที่ดี	337 (58.0)	146 (25.1)	89 (15.3)	9 (1.5)	3.40	มากที่สุด
9. ท่านมีการงานที่ดี และมั่นคง	326 (56.1)	213 (36.7)	38 (6.5)	4 (0.7)	3.48	มากที่สุด
รวม					3.49	มากที่สุด
ค่าเบี่ยงเบนมาตรฐาน Standard Deviation (SD)					0.73	

ส่วนที่ 5 ความผูกพันของบุคลากรที่มีต่อสถาบัน

จากการวิเคราะห์ความผูกพันของบุคลากรที่มีต่อสถาบัน จำนวน 581 คน ได้ผลการวิเคราะห์ดังนี้

ความผูกพันของบุคลากรที่มีต่อสถาบัน พบว่า กลุ่มตัวอย่างมีความผูกพันของบุคลากรที่มีต่อสถาบัน รายข้อดังนี้ ข้อที่มีค่าเฉลี่ยสูงสุดคือ ข้อคำถามที่ว่า ท่านมีภาวะความเป็นผู้นำในตัวเอง และเป็นส่วนหนึ่งในการสร้างมีวัฒนธรรมองค์กรที่ดี (Mean = 4.59) รองลงมาคือ ข้อคำถามที่ว่า พึงพอใจในสภาพแวดล้อมที่ท่านทำงานอยู่ (Mean = 4.58) ส่วนข้อที่มีค่าเฉลี่ยต่ำสุดคือ ข้อคำถามที่ว่า ท่านพึงพอใจในค่าตอบแทนและสวัสดิการที่ท่านได้รับ (Mean = 4.45) และ ท่านสามารถรักษาคุณภาพ หรือ แยกแยะเรื่องงานและเรื่องส่วนตัวได้

การวิเคราะห์ระดับความผูกพันของบุคลากรที่มีต่อสถาบัน จำนวน 581 คน กลุ่มตัวอย่างที่ตอบแบบสอบถาม มีระดับความผูกพันของบุคลากรที่มีต่อสถาบัน โดยภาพรวมอยู่ในระดับมากที่สุด (Mean = 4.51, SD = 0.87) **ซึ่งค่าเป้าหมายอยู่ที่ระดับ 5** รายละเอียดดังแสดงในตาราง 24

ตาราง 24 จำนวน ร้อยละ ค่าเฉลี่ย และส่วนเบี่ยงเบนมาตรฐานเกี่ยวกับความผูกพันของบุคลากรที่มีต่อสถาบัน

ประเด็นคำถาม	มากที่สุด	มาก	ปานกลาง	น้อย	น้อยที่สุด	Mean	แปลผล
	จำนวน (ร้อยละ)	จำนวน (ร้อยละ)	จำนวน (ร้อยละ)	จำนวน (ร้อยละ)	จำนวน (ร้อยละ)		
1. ท่านมีความรับผิดชอบต่องานประจำหรืองานอย่างอื่นที่ท่านได้รับมอบหมาย	329 (56.6)	21 (36.3)	37 (6.4)	3 (0.5)	1 (0.2)	4.49	มากที่สุด
2. ท่านพึงพอใจในสภาพแวดล้อมที่ท่านทำงานอยู่	382 (65.7)	167 (28.7)	23 (4.0)	7 (1.2)	2 (0.3)	4.58	มากที่สุด
3. ท่านมีภาวะความเป็นผู้นำในตัวเอง และเป็นส่วนหนึ่งในการสร้างมีวัฒนธรรมองค์กรที่ดี	372 (64.0)	187 (32.2)	14 (2.4)	8 (1.4)	0 (0.0)	4.59	มากที่สุด
4. ท่านพึงพอใจในค่าตอบแทนและสวัสดิการที่ท่านได้รับ	314 (54.0)	219 (37.7)	43 (7.4)	5 (0.9)	0 (0.0)	4.45	มากที่สุด
5. ท่านสามารถสร้างความก้าวหน้าในอาชีพของท่านได้	341 (58.7)	185 (31.8)	51 (8.8)	4 (0.7)	0 (0.0)	4.49	มากที่สุด
6. ท่านสามารถรักษาคุณภาพหรือแยกแยะเรื่องงานและเรื่องส่วนตัวได้	376 (64.7)	114 (19.6)	67 (11.5)	24 (4.1)	0 (0.0)	4.45	มากที่สุด
รวม						4.51	มากที่สุด
ค่าเบี่ยงเบนมาตรฐาน Standard Deviation (SD)						0.87	

ส่วนที่ 6 ปัญหา อุปสรรคและข้อเสนอแนะ

ปัญหาและอุปสรรค

1. ส่วนบริหารทรัพยากรบุคคล อยู่ไกลจากคณะ/วิทยาลัย ทำให้มีความลำบากในการเดินทางมาใช้บริการ $n = 10$
2. มีปัญหาในการติดต่อผ่านช่องทางโทรศัพท์ บางครั้งไม่มีคนรับสาย $n = 18$

ข้อเสนอแนะ

1. ควรจัดสวัสดิการให้ลูกจ้างเทียบเท่ากับพนักงาน $n = 1$
2. เจ้าหน้าที่ควรจ้ะรับสายโทรศัพท์แทน $n = 1$

LINE@



facebook



Website



สำนักงานบริหารทรัพยากรบุคคล
สถาบันเทคโนโลยีพระจอมเกล้าเจ้าคุณทหารลาดกระบัง